

fig. 39. (尼泊尔)

*Hermonassa oxypila*: Chen, 1986, Cutworms agric. reg. China p.90.

翅展 28mm。头、胸褐黑色；前翅暗褐带黑色，布有细白点，基线双线黑色，内、外线前端为双黑纹，其后为双线，均黑色，亚端线褐黑色，剑纹、环纹及肾纹黑色，外区前缘脉黑色，有一列白点；后翅白色；腹部赭色。雄蛾抱器腹伸出一小丘突，抱钩长弯，端尖（图 163）。

分布 西藏；尼泊尔。

### 囊狭翅夜蛾 *Hermonassa marsypiophora* Boursin (图版 XI-28)

*Hermonassa marsypiophora* Boursin, 1967, Z. Wien. ent. Ges. 52: 25, pl. 1. fig. 1; pl. 3, fig. 1. (云南丽江)

*Hermonassa marsypiophora*: Chen, 1985, Econ. Ins. Fn. China, Lep. Noct. 4: 57, pl. 5, fig. 108. —Chen *et al.*, 1991, Noct. Fn. Xizang p.92.

翅展 34mm。头、胸黑褐色杂褐黄及白色；前翅暗褐色，部分带黑色，各横线黄白色，内线两侧黑色穿过长卵形黑色黄边的剑纹，环、肾纹色同剑纹，中室布较密黑细点；后翅黄白色；腹部黄褐色。

分布 云南、西藏。

### 线狭翅夜蛾 *Hermonassa lineata* Warren (图版 XI-29)

*Hermonassa lineata* Warren, 1912, Nov. zool. 19: 9. (锡金)

*Hermonassa lineata*: Warren, 1912, in Seitz, Macrolep. World 11: 62, pl. 8d. —Chen, 1985, Econ. Ins. Fn. China, Lep. Noct. 4: 58, pl. 5, fig. 111. —Chen *et al.*, 1991, Noct. Fn. Xizang p.92.

翅展 31mm。头、胸黄绿杂黑褐色；前翅红棕色带黄绿色，基线、内线及外线均双线黑色，线间黄绿色，环纹心形，紫褐色黄绿边，肾纹色似环纹，中线黑色，外线锯齿形，齿尖为黑点状，亚端线黄绿色，锯齿形，内侧衬紫褐色；后翅白色；腹部褐灰色。

分布 西藏；锡金，印度。

### 黄绿狭翅夜蛾 *Hermonassa xanthochlora* Boursin (图版 XI-30)

*Hermonassa xanthochlora* Boursin, 1967, Z. Wien. ent. Ges. 52: 29, pl. 1, figs. 12—13, pl. 6, fig. 10. (云南丽江)

*Hermonassa xanthochlora*: Chen, 1986, Cutworms agric. reg. China p. 96, text fig. 56. —Chen *et al.*, 1991, Noct. Fn. Xizang p.95.

翅展 34mm。头、胸赭黄色；前翅黄绿色，密布黑褐细点，各横线前段均为粗黑点，基线、内线及外线均双线黑色，剑纹、环纹及肾纹黑色黄绿边，亚端线黄绿色，两

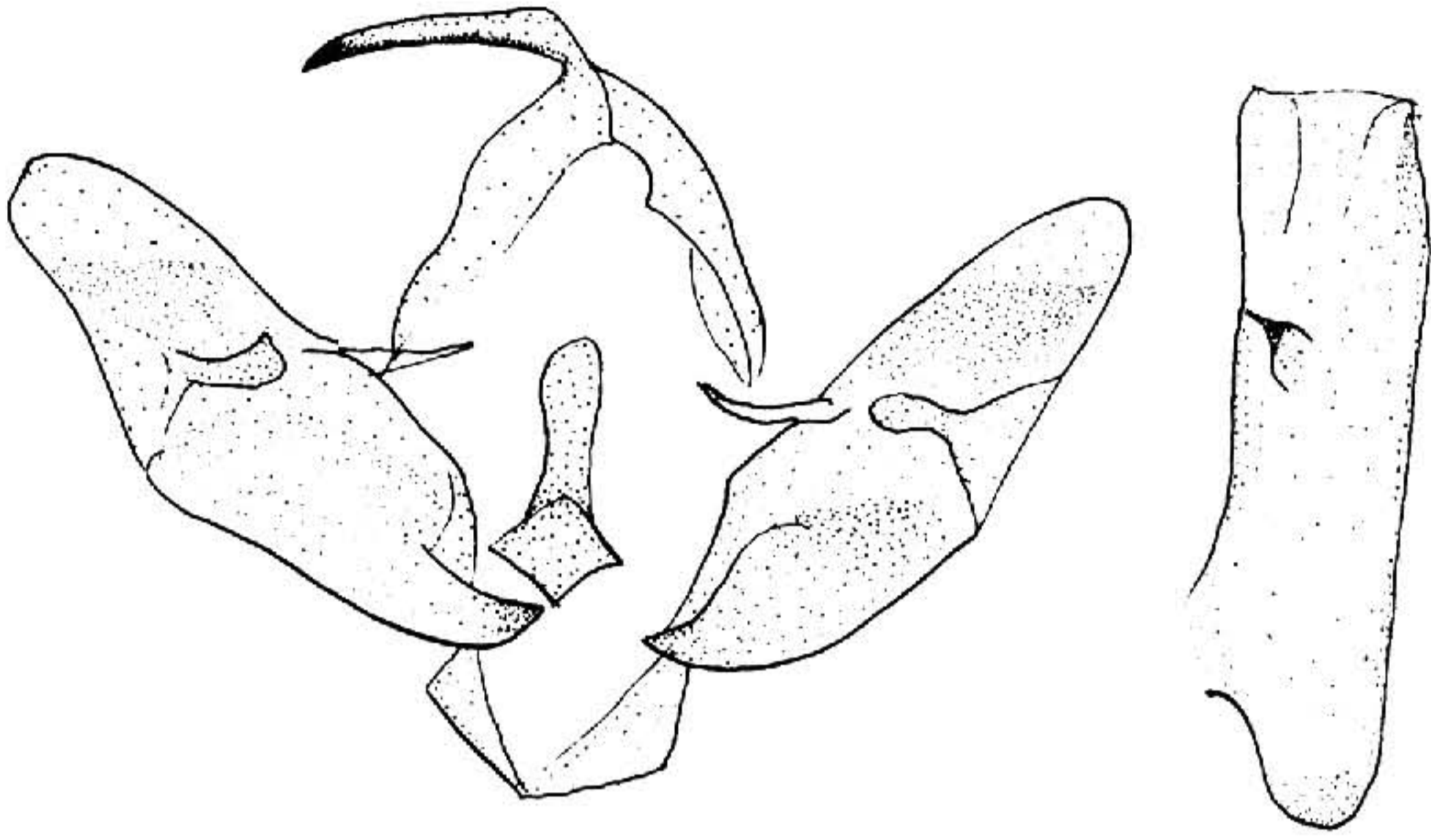


图 164 黄绿狭翅夜蛾 *Hermonassa xanthochlora* Boursin ♂ 外生殖器

侧衬黑褐色，约呈锯齿形；后翅浅褐色；腹部浅褐色。雄蛾抱钩短粗，端部膨大，阳茎粗长，有一乳突形角状器（图 164）。

分布 云南、西藏。

#### 环狭翅夜蛾 *Hermonassa dispila* Boursin (图版 XI-31)

*Hermonassa dispila* Boursin, 1967, Z. Wien. ent. Ges. 52: 30, pl. 2, fig. 16; pl. 7, fig. 13. (云南丽江)

*Hermonassa dispila*: Chen *et al.*, 1991, Noct. Fn. Xizang p.96.

翅展 29mm。头部棕黑色，额棕红色，下唇须黄褐色；胸部棕色杂白色，颈板棕黑色，翅基片后缘灰色；前翅灰褐色带红色，基线黑色衬土红色，内线浅枣红色衬土红

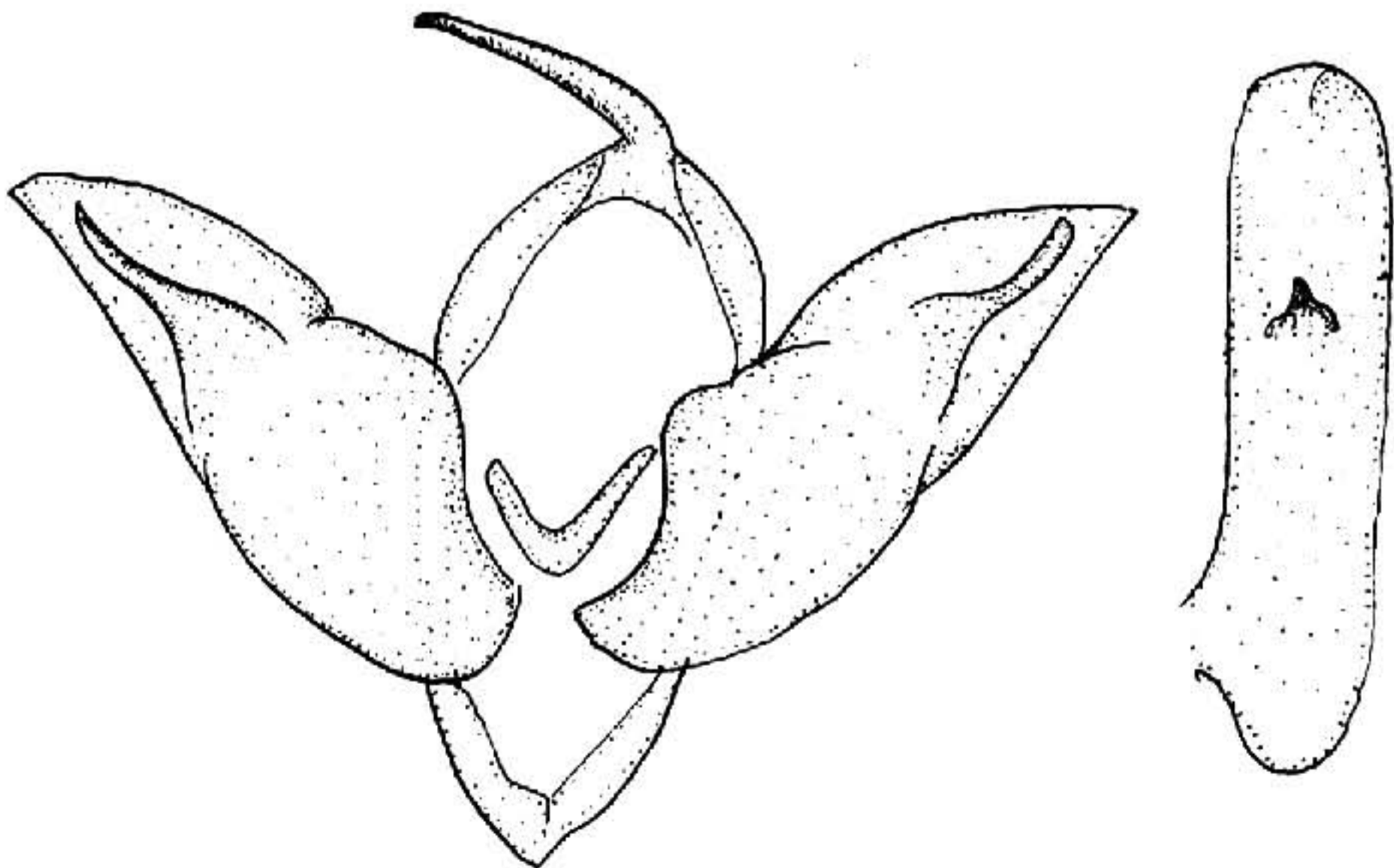


图 165 环狭翅夜蛾 *Hermonassa dispila* Boursin ♂ 外生殖器