

分布 江西、四川、西藏；日本。

尼狭翅夜蛾 *Hermonassa emodicola* Boursin (图版 XI-14)

Hermonassa emodicola Boursin, 1967, Entomops 2 (10): 49, figs. 10—11. (青海)

翅展 32mm。头部与胸部暗褐色；前翅褐色，翅脉纹色浅，基线自前缘脉至亚中褶，内线在亚前缘脉处折角，至 1 脉后外弯，剑纹黑褐色，较大，环纹水滴形，黑褐色，浅褐黄边，肾纹较短，黑褐色，浅褐黄边，外线不清晰，双线，波曲外弯，4 脉后内斜，亚端线不清晰；后翅白色，端区带有暗褐色；腹部暗褐色。

分布 青海、西藏。

条狭翅夜蛾 *Hermonassa fasciata* Chen (图版 XI-15)

Hermonassa fasciata Chen, 1985, Acta ent. Sin. 28 (4): 420, fig. 3. (云南巍山)

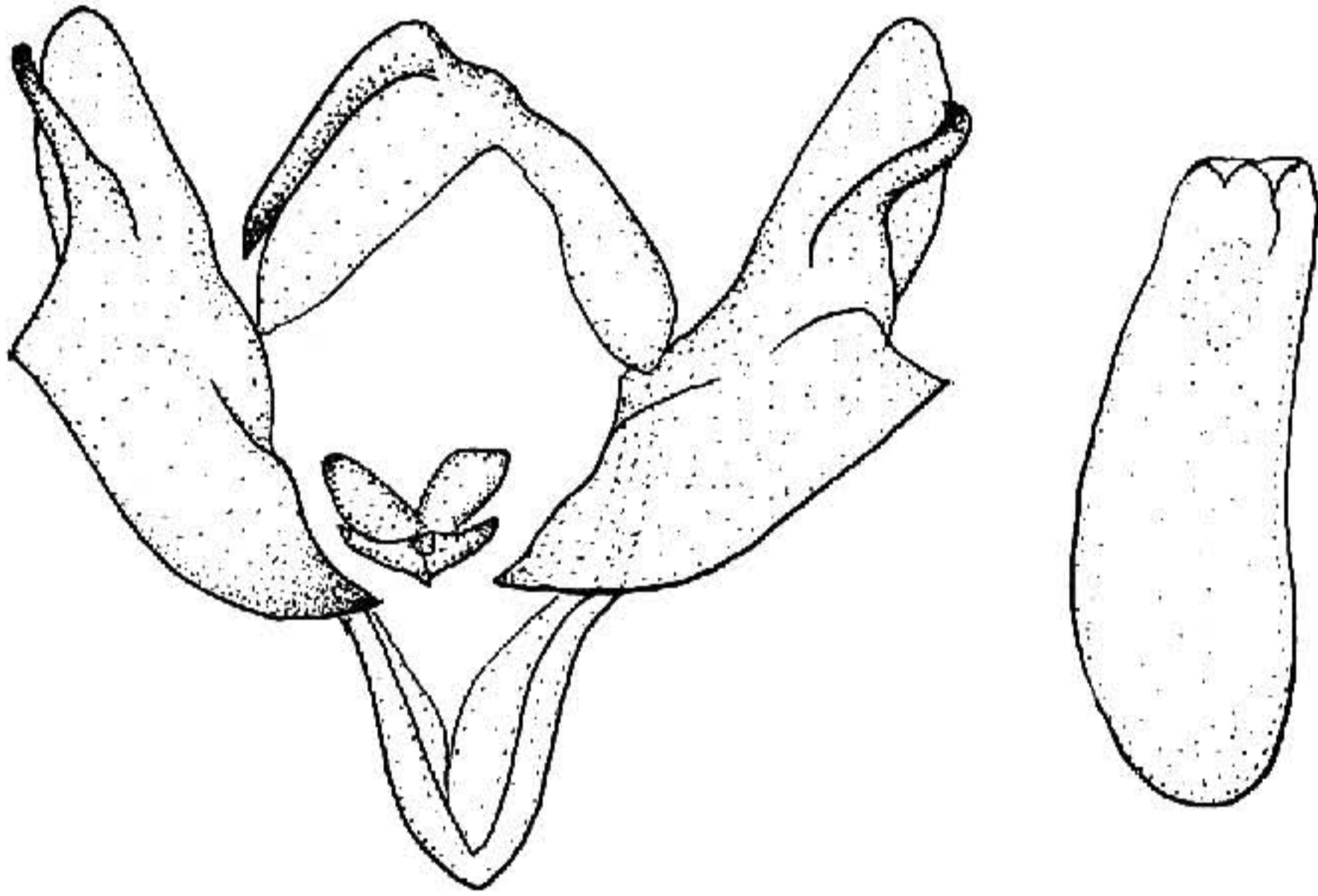


图 153 条狭翅夜蛾 *Hermonassa fasciata* Chen ♂ 外生殖器

翅展 27mm。头、胸及前翅霉绿色，前翅亚中褶外半和后缘区外半翠绿色，端区带墨绿色，基线、内线及外线均双线黑色，基线、外线锯齿形，中线、亚端线黑色锯齿形，剑纹、环纹与肾纹黑色黄边，环纹内、外端尖，外端与肾纹相接；后翅白色带浅褐色。雄蛾抱器瓣腹缘有一齿突，抱钩长，阳茎无角状器（图 153）。

分布 云南。

利狭翅夜蛾 *Hermonassa penna* Chen (图版 XI-16)

Hermonassa penna Chen, 1985, Acta ent. Sin. 28 (4): 420, fig. 4. (云南大理)

翅展 26—28mm。头部与颈板赭黄色；胸部背面霉绿色杂黑色，足外侧有黑纹；前

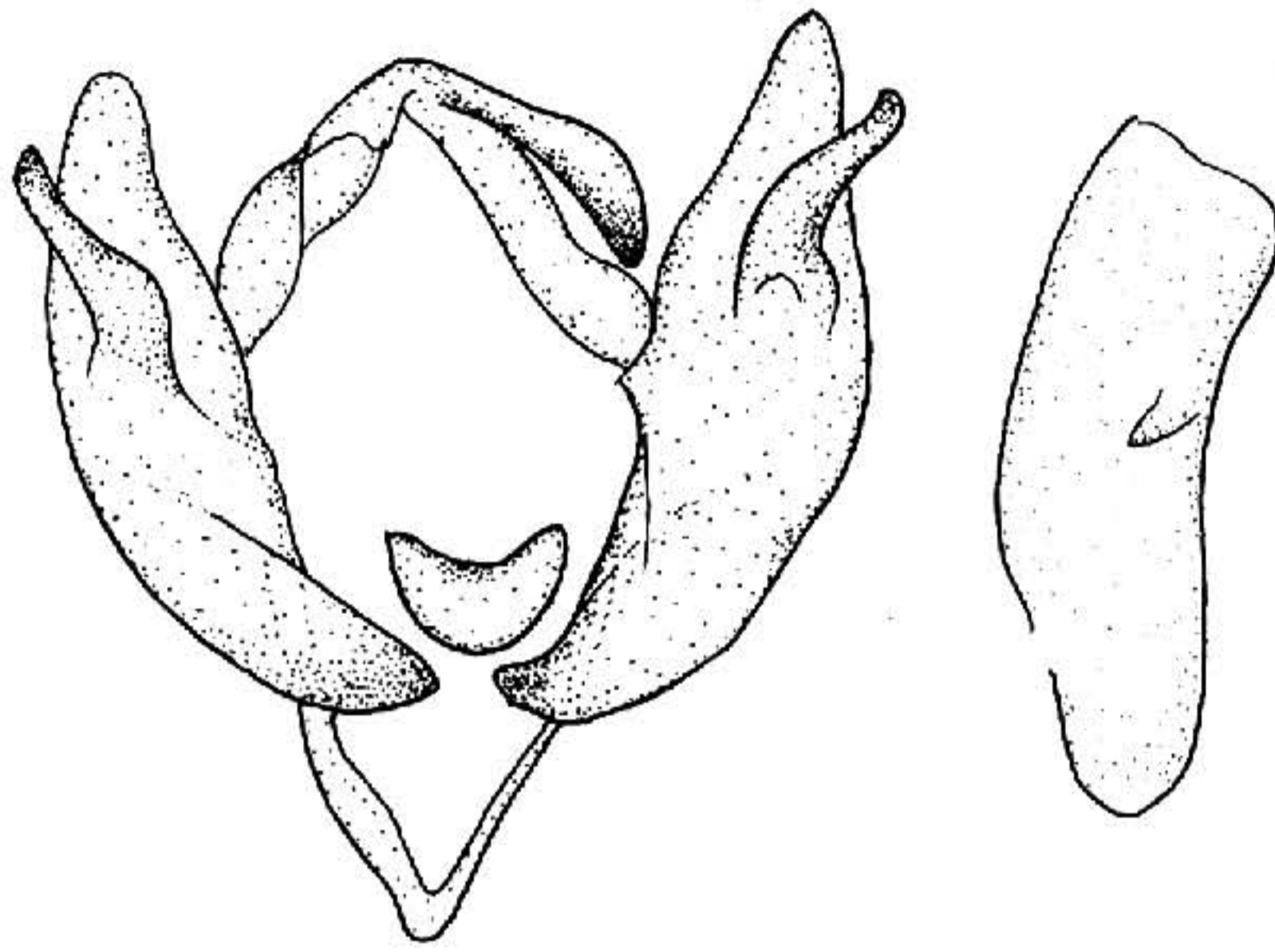


图 154 利狭翅夜蛾 *Hermonassa penna* Chen ♂ 外生殖器

翅霉黄色，布有黑色细点，前缘脉较黑，基线双线黑色，自前缘脉至亚中褶，内线双线黑色，波浪形，在 1 脉后外突，剑纹细窄，黑色，环纹黑色，近圆形，肾纹黑色窄曲，中线模糊黑色，外线黑色，微锯齿形外弯，亚端线黑色，不规则锯齿形，端线只现一列黑点；后翅白色微带褐色，前缘区较暗；腹部浅黄褐色。

雄性外生殖器的钩形突粗壮，抱器瓣中段宽，抱钩粗壮，端部伸向瓣腹缘，阳茎内囊有一乳突形角状器（图 154）。

分布 云南。

黑狭翅夜蛾 *Hermonassa furva* Warren (图版 XI-17)

Hermonassa furva Warren, 1912, Nov. zool. 19: 8. (印度)

Hermonassa furva: Warren, 1912, in Seitz, Macrolep. World 11: 62. —Chen *et al.*, 1991, Noct. Fn. Xizang p. 101.

翅展 30mm。头部褐黄色，下唇须端部灰白色；胸部灰黑色，颈板黄褐色，基部黑色；前翅灰黄色杂有褐色，基线双线黑色，仅中室前后可见，内线褐色，双线一线间色浅，外一线在 1 脉处外伸，内一条在亚中褶处外突成一齿，剑纹黑色，环纹与肾纹黑色，浅黄边，外线褐色，波曲内斜，亚端线褐色，波浪形，端线只现一列黑点，缘毛基部灰白色；后翅灰白色，横脉纹褐色；腹部灰褐色。

分布 西藏；印度。

霉狭翅夜蛾 *Hermonassa olivascens* Chen (图版 XI-18)

Hermonassa olivascens Chen, 1985, Acta ent. Sic. 28 (4): 419, fig. 2. (云南丽江)

翅展 36mm。头、胸及前翅绿黄色，翅基部有二黑斜线，基线、内线及外线均双线