

翅展 29mm。头部与胸部黄褐色，颈板杂有黑色；前翅黄褐色，基线双线黑色，内斜，自前缘脉至 1 脉，内线双线黑色，后段外弯，剑纹短，黑色，黄边，橄榄形，环纹黑色黄边，近三角形，肾纹黑色黄边，外线双线黑色，外弯，微锯齿形，亚端线黑褐色，锯齿形，前端较粗，端线只现一列黑点；后翅浅褐色；腹部褐色。

雄蛾抱钩很长，斜向背伸，端部稍弯，阳茎基环似豆芽形（图 175）。

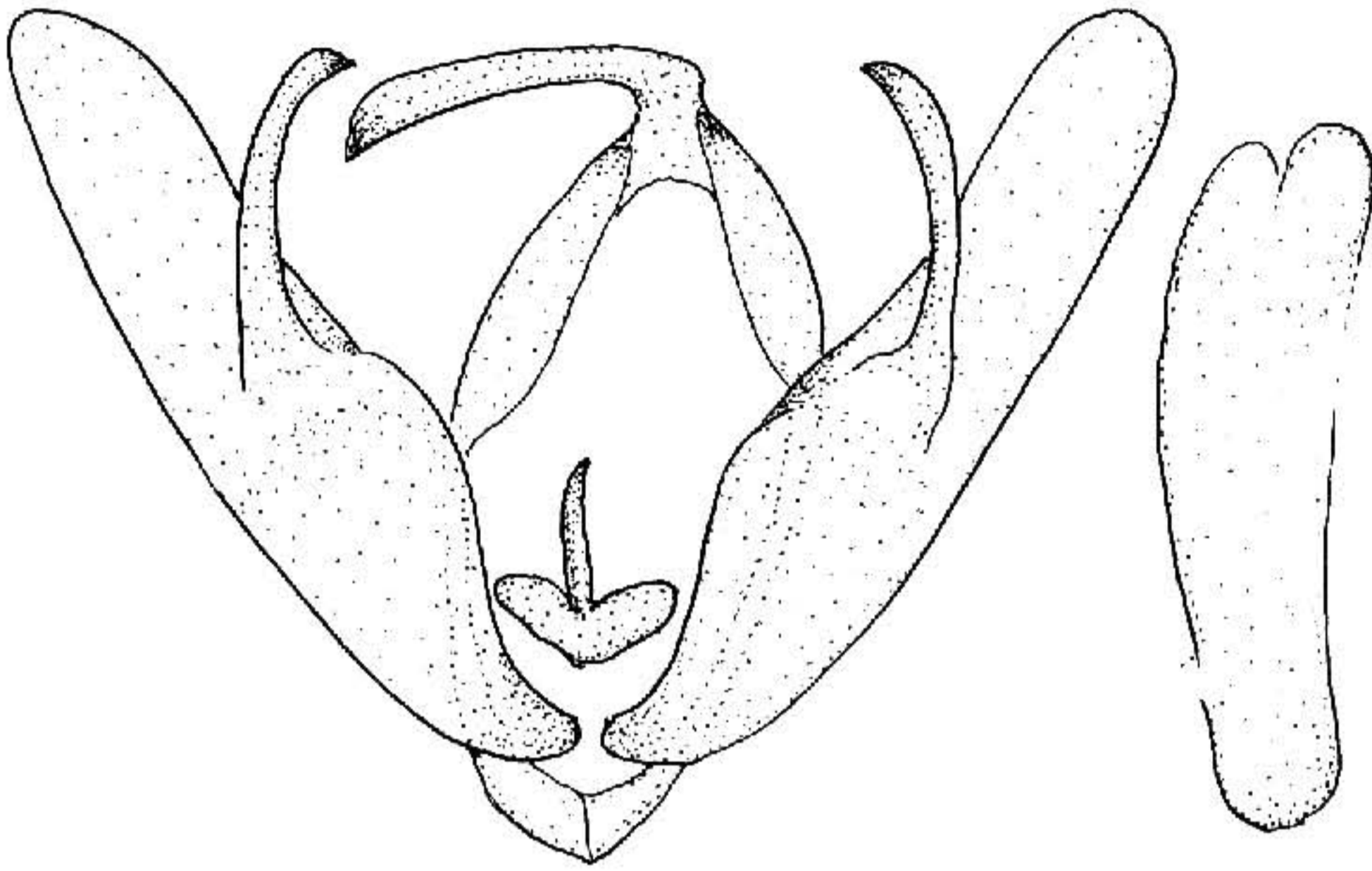


图 175 铭狭翅夜蛾 *Hermonassa finitima* Warren ♂ 外生殖器

分布 西藏；克什米尔地区。

青狭翅夜蛾 *Hermonassa cyanerythra* Boursin (图版 XI-43)

Hermonassa cyanerythra Boursin, 1968, Erg. Forsch. Nepal Himalay, 3: 142, pl. 1, figs. 10—11. (尼泊尔)

翅展 30mm。头部与胸部黑褐色；前翅红褐色，各横线及斑纹不很明显，内线双线波浪形，1 脉后稍外突，环纹与肾纹隐约可见浅褐色边线，外线双线黑色衬浅褐黄色，极细波浪形，外弯，4 脉后内斜，亚端线大波曲形，浅褐黄色，翅外缘有一列黑点；后翅白色，外缘微带褐色；腹部黑褐色。

分布 西藏；尼泊尔。

本种外形略似赤褐狭翅夜蛾，但体较大；本种雄蛾外生殖器略似暗狭翅夜蛾，但抱钩长，伸达抱器瓣端。

矛狭翅夜蛾 *Hermonassa lanceola* (Moore) (图版 XI-44)

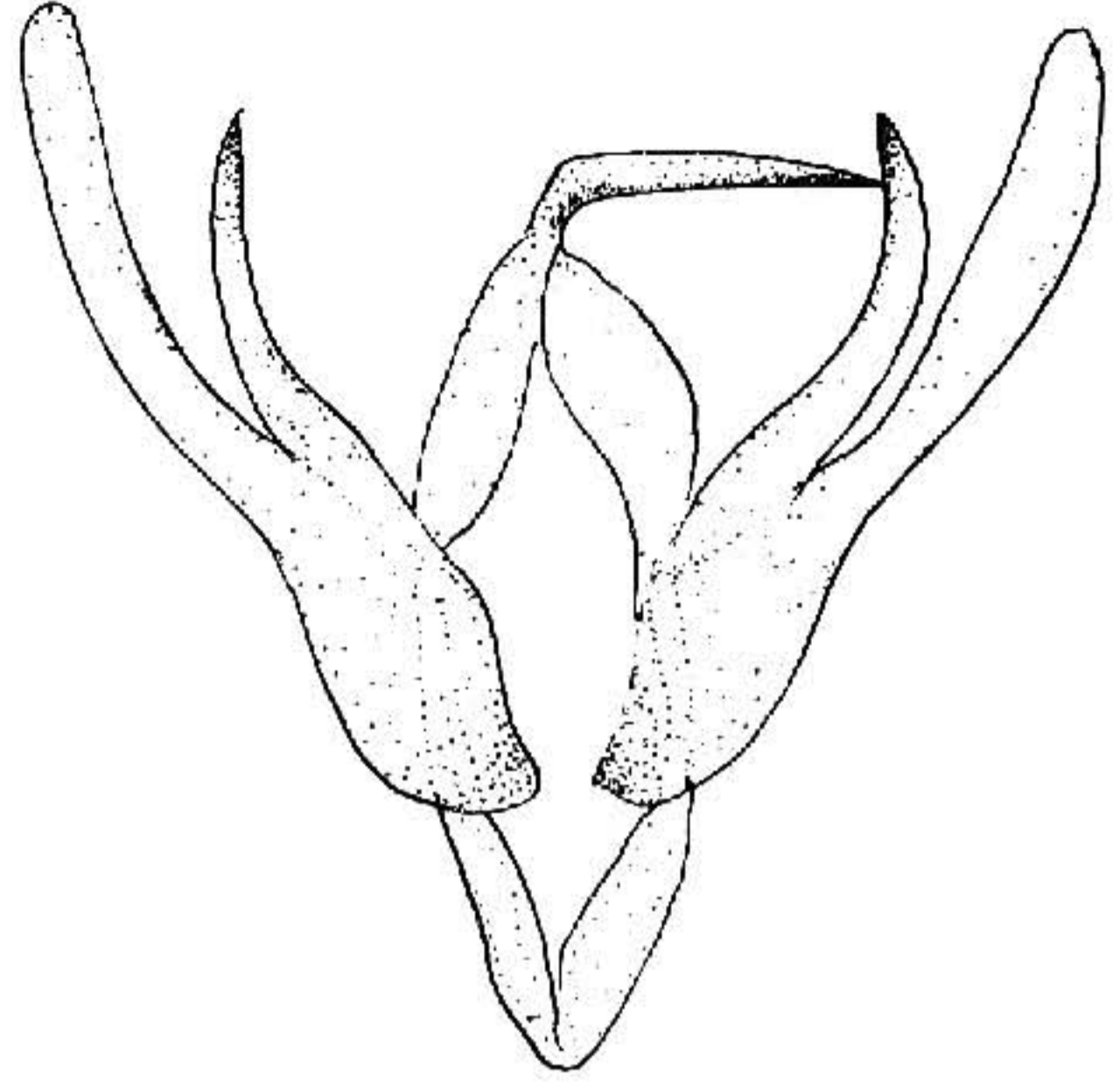
Hadena lanceola Moore, 1867, Proc. zool. Soc. p. 59. (Bengal)

Hermonassa lanceola: Hampson, 1903, Cat. Lep. Phal. Br. Mus. 4: 360, — Chen, 1982,

Icon. Het. Sim. 3: 287, pl. 86, fig. 2047.

翅展 29mm。头、胸及前翅黄绿色，前翅基线、内线及外线均双线黑色，内线波浪形，外线锯齿色，中线黑色，亚端线黄绿色内侧衬黑，剑纹、环纹及肾纹黑色黄绿边；后翅浅褐黄色；腹部浅褐色。雄蛾抱器瓣很窄，抱钩长，端尖（图 176）。

分布 湖南、西藏；锡金，印度。



盗狭翅夜蛾 *Hermonassa hoenei* Boursin (图版 XI - 45)

Hermonassa hoenei Boursin, 1967, Z. Wien. ent. Ges. 52: 27, pl. 1, fig. 7; pl. 5, fig. 7. (太白山)

图 176 矛狭翅夜蛾 *Hermonassa lanceola* (Moore) ♂ 外生殖器

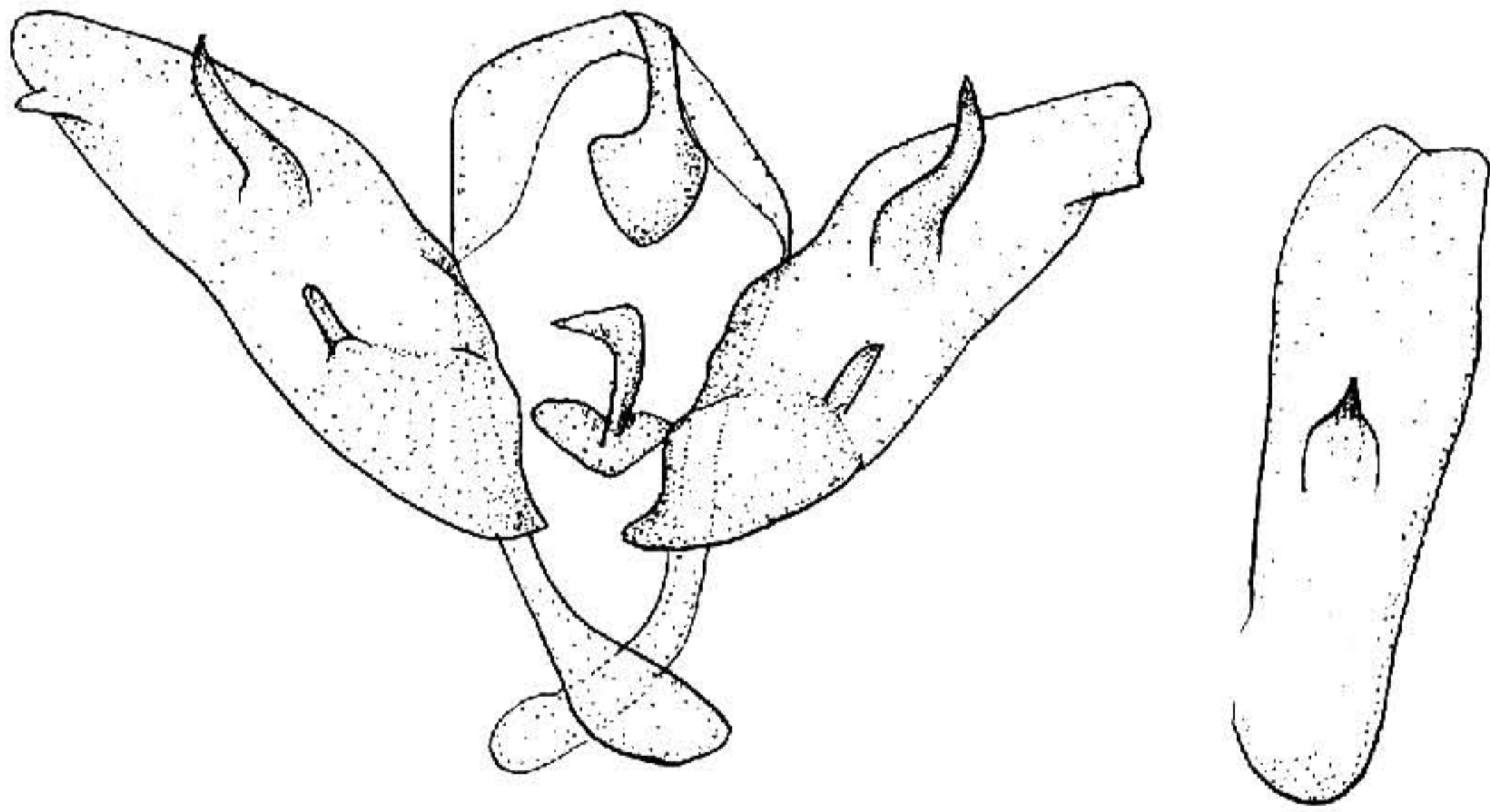


图 177 盗狭翅夜蛾 *Hermonassa hoenei* Boursin ♂ 外生殖器

翅展 28mm。头部浅黄色；胸部褐黄色；前翅浅黄色，各横线前端为黑斑状，近顶角的最大，剑纹为一黑粗点，环、肾纹黑色黄白边，后者稍窄；后翅浅黄色。雄蛾有一抱器腹端突，抱钩长，端尖，抱器腹有一指状突，阴茎长，有一粗短椎形角状器（图 177）。

分布 陕西、云南。

茵狭翅夜蛾 *Hermonassa incisa* Moore (图版 XI-46)

Hermonassa incisa Moore, 1882, Lep. Atk. p. 120. (大吉岭)

Hermonassa incisa: Hampson, 1903, Cat. Lep. Phal. Br. Mus. 4: 359, pl. 68, fig. 22. —