

Hermonassa ellenae: Chen, 1986, Cutworms agric. reg. China p.88.

翅展 30mm。头、胸灰色杂黑色；前翅浅褐带黄色，基线、内线及外线均双线黑色，剑纹黑边，环、肾纹黑色，中线与亚端线黑色，后者向内扩展；后翅浅黄带暗褐色；腹部浅褐黄色。雄蛾钩形突长，端部膨大，抱钩长弯，抱器腹有一长突，抱器腹端突短小，位于瓣腹侧略内方，阳茎有一短棘形角状器（图 151）。

分布 甘肃、四川、云南。

川狭翅夜蛾 *Hermonassa chuana* Chen (图版 XI-12)

Hermonassa chuana Chen, 1993, Ins. Hengduan Mts. p. 1002, fig. 1. (四川雅江)

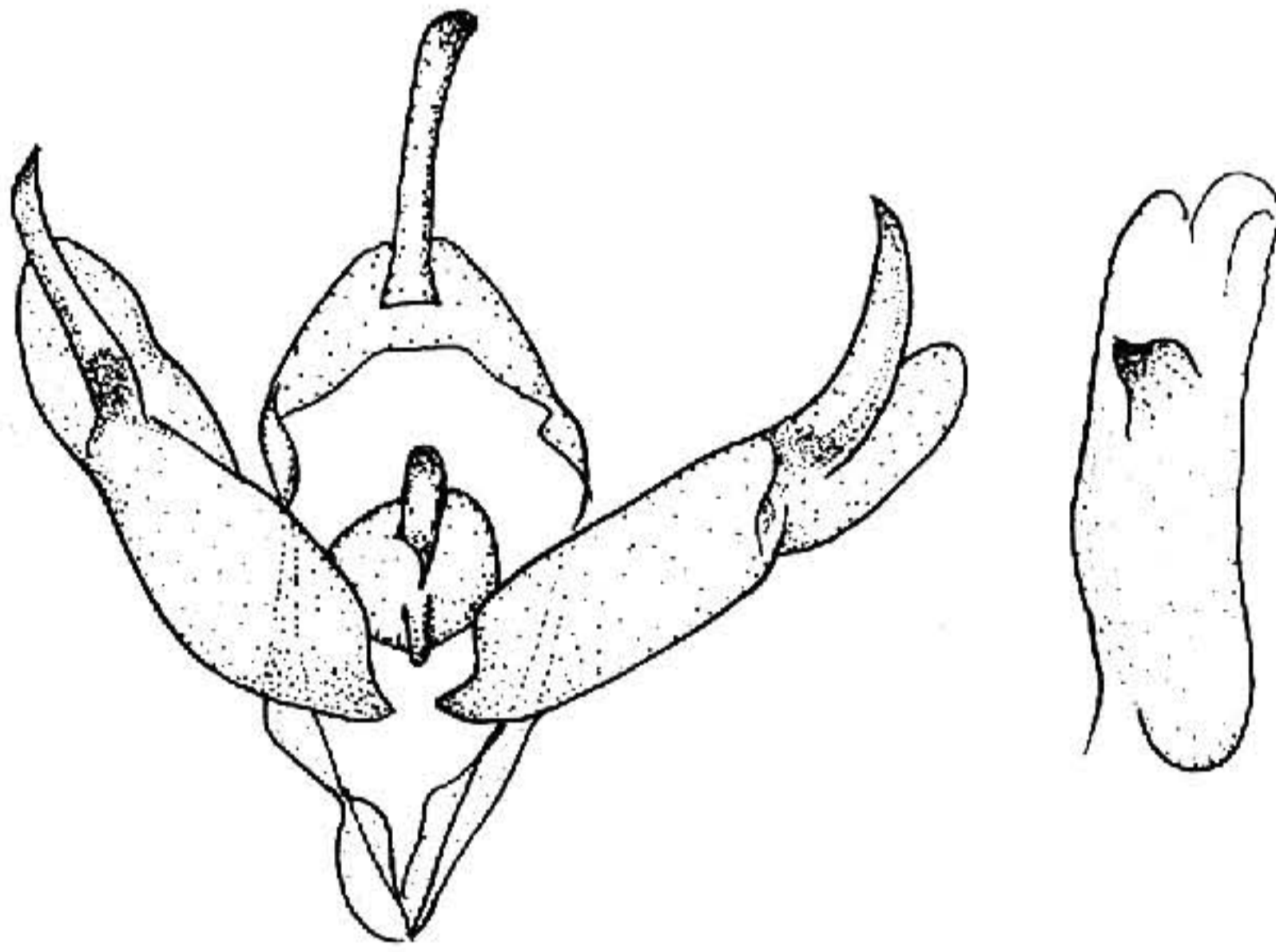


图 152 川狭翅夜蛾 *Hermonassa chuana* Chen ♂ 外生殖器

翅展 30mm。头、胸褐黄色；前翅霉绿色，翅脉纹浅黄，基线、内线及外线均双线黑色，亚端线褐黄色，剑纹、环纹及肾纹黑色黄边，中线黑色间断；后翅灰褐色；腹部褐黄色。雄蛾抱钩粗大，巨角形，阳茎内囊有一乳头形角状器（图 152）。

分布 四川。

茶色狭翅夜蛾 *Hermonassa cecilia* Butler (图版 XI-13)

Hermonassa cecilia Butler, 1878, Ann. Mag. nat. Hist. 5 (1): 164. (日本)

Hermonassa cecilia: Hampson, 1901, Cat. Lep. Phal. Br. Mus. 4: 358. —Warren, 1909, in Seitz, Macrolep. World 3: 57, pl. 13h. —Sugi, 1982, in Inoue *et al.*, Moths Jap. 1: 692. —Chen, 1982, Icon. Het. Sin. 3: 287, pl. 89, fig. 2050.

翅展 35mm。头、胸、腹及前翅暗褐色。前翅亚前缘脉外半褐黄色，基线灰色，内线及外线均双线黑色，后者锯齿形，剑纹暗褐色，环、肾纹黑色，橙黄边，中线黑色，亚端线褐黄色，锯齿形，前端内侧有一黑纹，其后有一列浅黑点；后翅暗褐色。

分布 江西、四川、西藏；日本。

尼狭翅夜蛾 *Hermonassa emodicola* Boursin (图版 XI-14)

Hermonassa emodicola Boursin, 1967, Entomops 2 (10): 49, figs. 10—11. (青海)

翅展 32mm。头部与胸部暗褐色；前翅褐色，翅脉纹色浅，基线自前缘脉至亚中褶，内线在亚前缘脉处折角，至 1 脉后外弯，剑纹黑褐色，较大，环纹水滴形，黑褐色，浅褐黄边，肾纹较短，黑褐色，浅褐黄边，外线不清晰，双线，波曲外弯，4 脉后内斜，亚端线不清晰；后翅白色，端区带有暗褐色；腹部暗褐色。

分布 青海、西藏。

条狭翅夜蛾 *Hermonassa fasciata* Chen (图版 XI-15)

Hermonassa fasciata Chen, 1985, Acta ent. Sin. 28 (4): 420, fig. 3. (云南巍山)

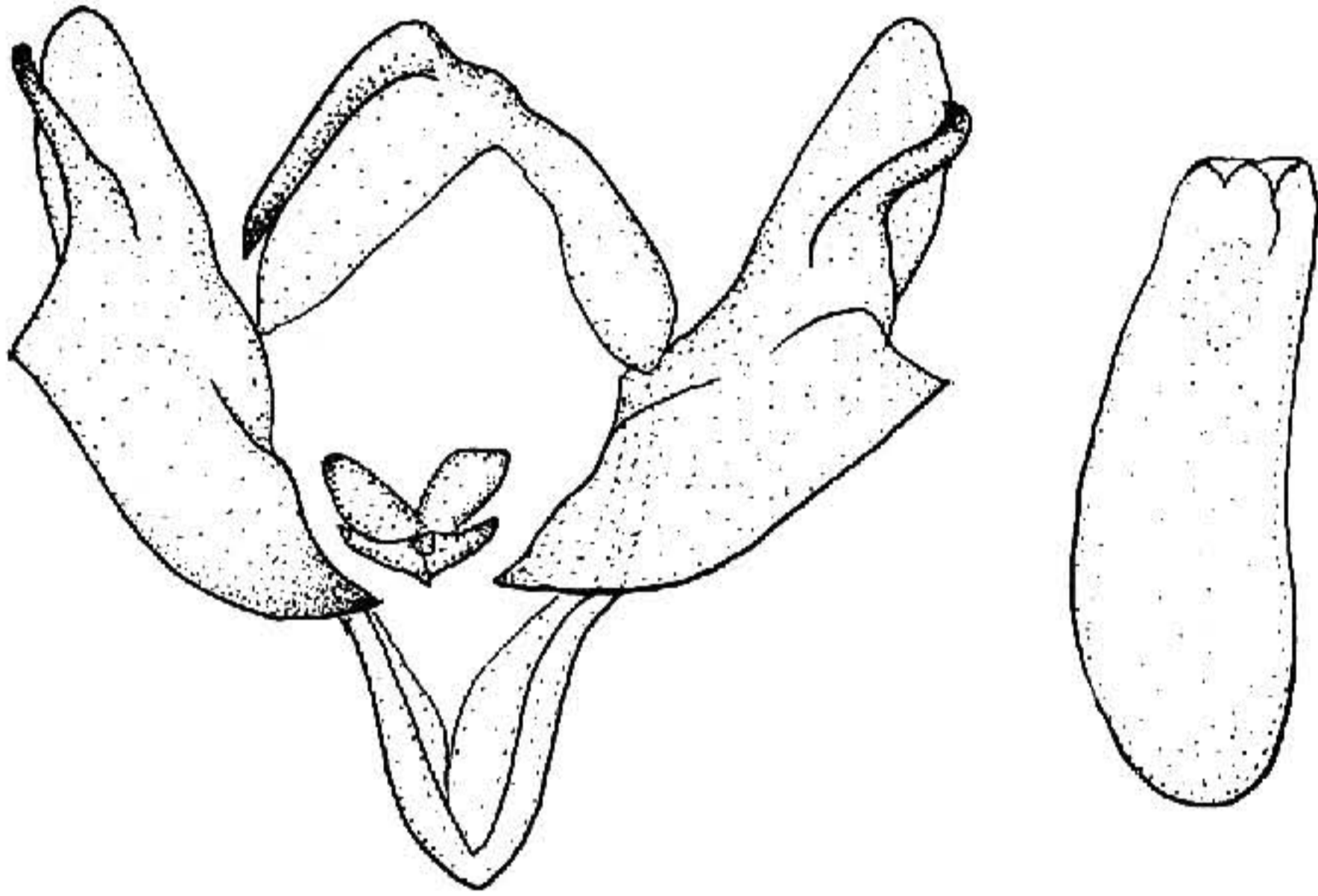


图 153 条狭翅夜蛾 *Hermonassa fasciata* Chen ♂ 外生殖器

翅展 27mm。头、胸及前翅霉绿色，前翅亚中褶外半和后缘区外半翠绿色，端区带墨绿色，基线、内线及外线均双线黑色，基线、外线锯齿形，中线、亚端线黑色锯齿形，剑纹、环纹与肾纹黑色黄边，环纹内、外端尖，外端与肾纹相接；后翅白色带浅褐色。雄蛾抱器瓣腹缘有一齿突，抱钩长，阳茎无角状器（图 153）。

分布 云南。

利狭翅夜蛾 *Hermonassa penna* Chen (图版 XI-16)

Hermonassa penna Chen, 1985, Acta ent. Sin. 28 (4): 420, fig. 4. (云南大理)

翅展 26—28mm。头部与颈板赭黄色；胸部背面霉绿色杂黑色，足外侧有黑纹；前