

节。第2触角共分3节,外肢分2节,基节具1刚毛,末节具3刚毛。第1—4对胸足内、外肢均分3节,第1胸足外肢显著较内肢为长。第2—4胸足内、外肢约等长,与剑水蚤胸足的构造相似。第5胸足分两节,雌性第5胸足基节向后突出呈三角形,末节呈长方形;雄性第5胸足基节退化,末节呈方形,第6胸足具刺和刚毛共3根。

本属包括4种,分布于咸水湖及淡水中。我国发现两种。

模式种: *Harpacticella inopinata* Sars, 1908。

种的检索表

- 1(2) 第1胸足外肢第1节不足第2节的1.5倍。第5胸足末节的长度大于宽度的3倍
 同形拟猛水蚤 *Harpacticella paradoxa*
- 2(1) 第1胸足外肢第1节约当第2节长度的1.5倍。第5胸足末节的长度不及宽度的2倍
 湖泊拟猛水蚤 *Harpacticella lacustris*

同形拟猛水蚤 *Harpacticella paradoxa* (Brehm, 1924)

Handiella paradoxa Brehm, 1924: 99.

Harpacticella paradoxa Pesta, 1930: 132, fig. 1; Brehm, 1931: 460—467, figs. 1—7; Lang, 1948: 343, fig. 156(1).

雌性特征 体长0.75毫米。头胸部呈长圆形。额角钝圆而突出,第2—5胸节的前侧缘各具一列细刺,头节与第2—3胸节的后侧角多少向后突出,第4胸节的钝圆,第5胸节的侧缘突出呈半圆形。生殖节的宽度稍大于长度,两节已完全愈合,侧缘中部内凹,本节前半部的侧缘具细刺。卵囊一个,储卵约38—42粒。生殖节及相随的三个腹节的后侧角各具少数小刺。尾叉的长度略大于宽度,侧缘近中部具一侧尾毛,末端第1尾毛较第4尾毛为短,第2尾毛短于第3尾毛的1/2,背尾毛位于尾叉背面外末角处。第1触角分7节,第4节,具1带状感觉毛,末3节短小。第2触角分3节,外肢2节,共具刚毛4根。第1胸足的外肢长大,分3节,第1节的长度约当第2节的1.3倍,其外末角及第2节外缘的中部以及内末角各具短刚毛一根,末节短小,具爪状刺4根;内肢3节,第1节长大,约当第2、3两节长度之和的两倍余,内缘近中部处具刚毛一根,第2节的长度小于第3节长度之半,前者呈方形,后者呈椭圆形,末端具1爪状刺。第2—4胸足内肢的长度依次渐短。第1—4对胸足内、外肢各节的刺与刚毛数,列于下表:

胸足	外肢		内肢	
	刺数	刚毛数	刺数	刚毛数
1	0—0—4	1—2—0	0—0—1	1—0—0
2	1—1—3	1—1—4	0—0—1	1—1—4
3	1—1—3	1—1—5	0—0—1	1—1—5
4	1—1—3	1—1—5	0—0—1	1—1—4

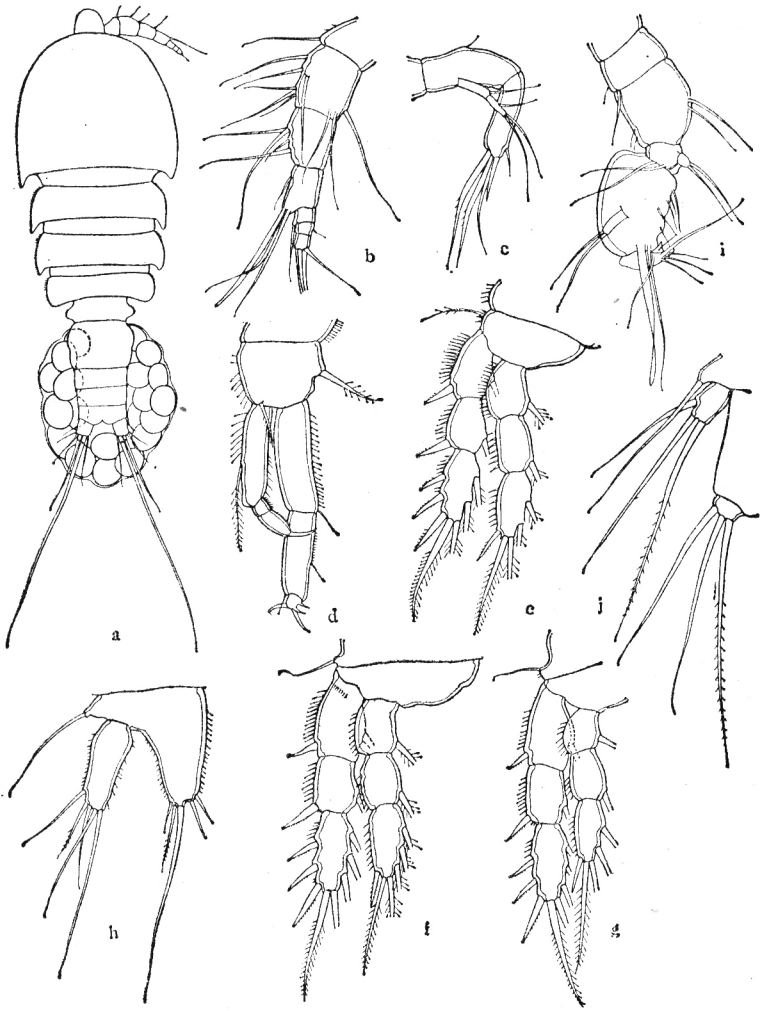


图94 同形拟猛水蚤 *Harpacticella paradoxa* (Brehm)

a. 雌性整体背面观, b. 第1触角, c. 第2触角, d. 第1胸足, e. 第2胸足, f. 第3胸足, g. 第4胸足, h. 第5胸足; i. 雄性第1触角, j. 第5、6胸足。

第5胸足分两节,基节的外末角具一长刚毛,内侧部向后突出,具刺状刚毛5根,长、短的比例,在个体之间存在一定的差异;末节呈长条状,其长度约当宽度的3倍,末缘及外末缘及外缘末部共具不等长的刺状刚毛5根,其中以内侧第1根最长。

雄性特征 体长0.67毫米。体形与雌性相似。第1触角分7节,第4节的内缘具1乳头状突起,其顶端具刚毛两根,第5—6节愈合而膨大,背面具一柱状突起,其顶端具刚毛2根,末节呈爪状,内缘具一三角形突出。第2触角及第1—4胸足均与雌性相似。第5胸足分两节,第1节的外末角具刚毛一根,末节呈长方形,外侧缘中部突出,具刚毛一根,末缘具刚毛两根,外刚毛较刺状的内刚毛为短些。第6胸足短小,末缘具刚毛3根,自外至内逐渐增长,最内的一根呈刺状。

生活习性 生活于泉水、水池及稻田中,9月份采得带卵母体。据佩斯泰 (Pesta,

1930) 的记载, 本种常栖息在眼子菜 (*Potamogeton*) 的茎上。

地理分布 我国云南(大理、下关)。

湖泊拟猛水蚤 *Harpacticella lacustris* Sewell, 1924

Harpacticella lacustris Sewell, 1924: 813—815, pl. 51, fig. 1; Lang, 1948: 343, fig. 156(2).

雌性特征 体长 0.72 毫米。体形与前种相似, 略扁平, 头胸部呈卵圆形, 第 1—4 胸节的后侧角稍突出, 第 5 胸节向两侧突出呈角状, 前侧缘具短刚毛, 生殖节由两节组成, 节痕在两侧处尚可分辨, 前侧缘具短刚毛, 各腹节的后侧角均具小刺。卵囊一个, 含卵 64 粒。尾叉的宽度稍大于长度, 侧尾毛短小, 第 1 尾毛的长度约当第 2 尾毛的 $1/2$, 第 2 尾毛约当第 3 尾毛的 $1/3$, 第 4 尾毛细小, 约当第 1 尾毛长度的 $2/3$, 背尾较为短小, 位于尾叉背面近内末角处。第 1 触角分 7 节, 第 1—4 节显著较前种为长, 末 3 节短小。第 2 触角分 3 节, 外肢两节, 基节及末节各附刚毛 1, 2 根。第 1 胸足内、外肢分 3 节, 外肢较前种相对为短, 第 1 节的长度约当第 2 节长度的 1.57 倍, 末节短小, 具爪状刺 4 根, 内肢第 1 节与外肢第 1 节约等长, 第 2—3 节短小, 末端附 1 爪状刺。第 2—4 胸足内、外肢均分 3 节, 内肢的长度依次渐短, 内、外肢各节的刺及刚毛数与前种相同。第 5 胸足分两节, 基节的外末角具一长刚毛, 内末缘向后突出, 具刺状刚毛 5 根, 以内侧的第 2 根为最长, 末节呈长方形, 长度约当宽度的 1.54 倍, 末缘具不等长的刚毛 5 根, 其中以内侧的两根最长。

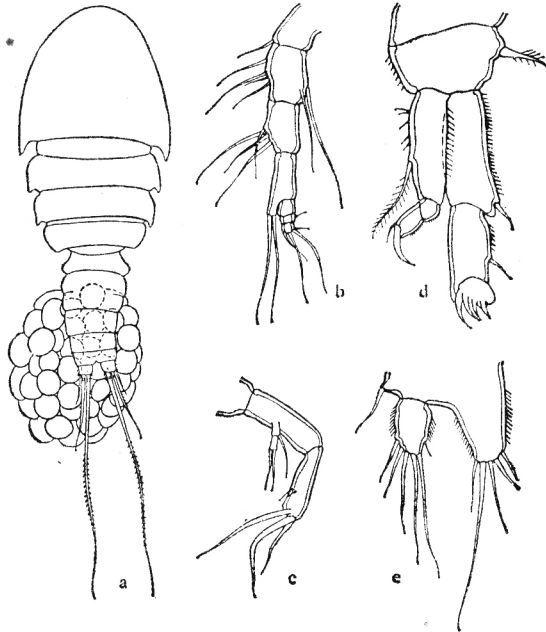


图 95 湖泊拟猛水蚤 *Harpacticella lacustris* Sewell

a. 雌性整体背面观, b. 第 1 触角, c. 第 2 触角, d. 第 1 胸足, e. 第 5 胸足。