

阴夜蛾属 *Hadula* Staudinger

Hadula Staudinger, 1889, Stett. ent. Zeit. 50: 47.

Type-species: *Hadula insolita* Staudinger.

喙发达，下唇须斜向上伸，前缘饰毛，额有圆突，其下有角质片，复眼大，头部与胸部被毛和毛状鳞；腹部仅基节背面有毛簇；前翅有一副室；后翅5脉细弱。

砾阴夜蛾 *Hadula sabulorum* (Alpheraky) (图版XIX-23)

Mamestra sabulorum Alpheraky, 1882, Hor. Soc. ent. ross. 17: 69, pl. 3, fig. 58. (伊犁地区)

Hadula sabulorum: Hampson, 1905, Cat. Lep. Phal. Br. Mus. 5: 247. —Boursin, 1963, Z. Wien. ent. Ges. 48: 45. —Chen, 1982, Icon. Het. Sin. 3: 303.

翅展38 mm。头、胸及前翅黄灰色，杂有少许黑色，前翅基、内线均双线黑色，后者波浪形，中线黑色波浪形，间断，剑纹小，环、肾纹大，黄白色黑边，外线黑色锯齿形，外侧有一列白、黑点于翅脉上，亚端线浅黄，在3、4脉处锯齿形，线内侧一列黑齿纹，后翅白色微褐，翅脉及端区暗褐色；腹部褐灰色。雄蛾左右瓣的抱器腹异形，阳茎极短小(图361)。

分布 新疆、贵州；中亚地区。

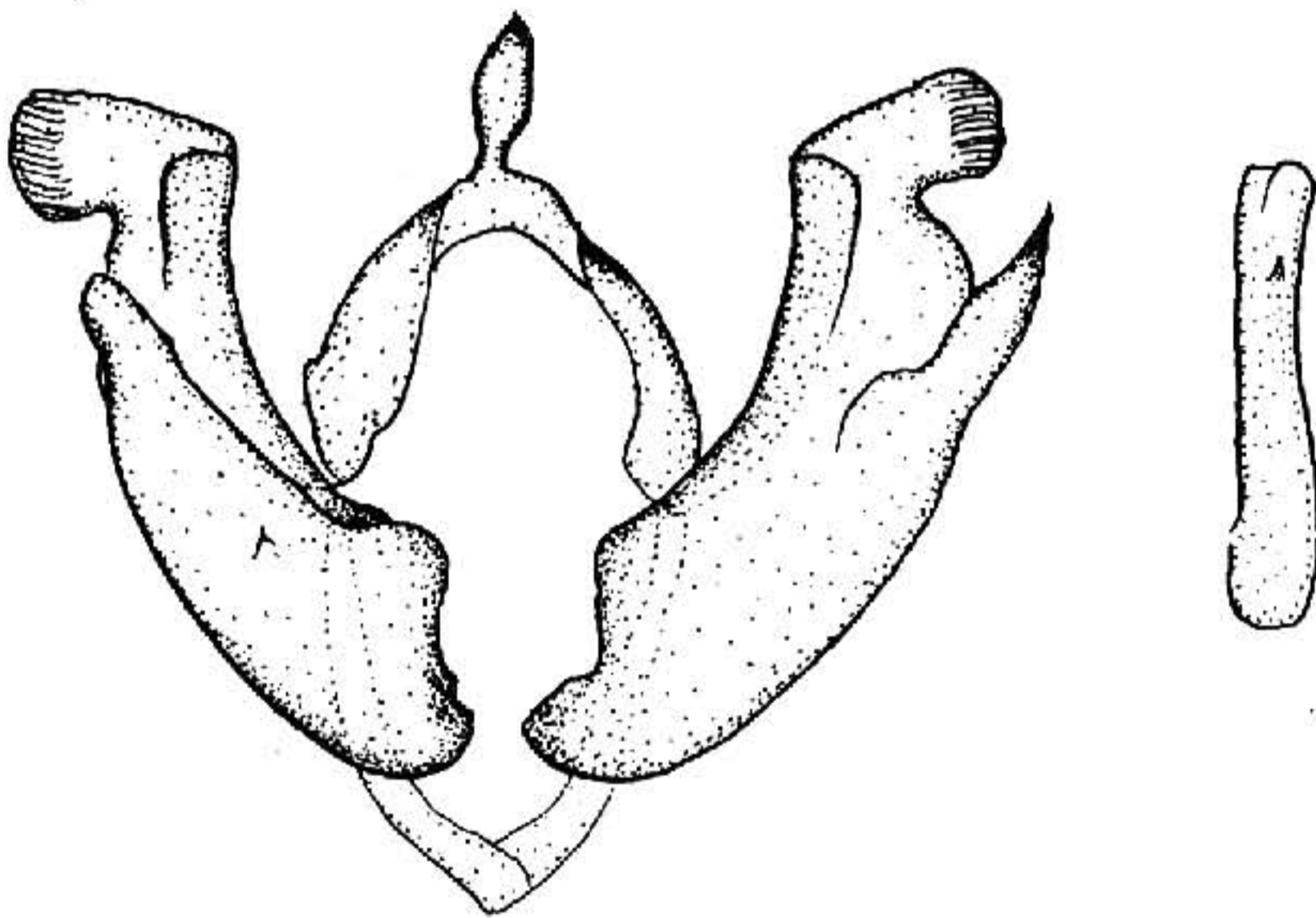


图 361 砾阴夜蛾 *Hadula sabulorum* (Alpheraky) ♂ 外生殖器

掌夜蛾属 *Tiracola* Moore

Tiracola Moore, 1881, Proc. zool. Soc. Lond. p. 351.