

翅展 30mm。头部褐色，颈板及胸背白色微带褐色；前翅乳白色，内线内侧及外线外侧带有褐色，基线黑色只达亚中褶，内线双线黑色波浪形，剑纹黑边，环纹斜圆形，白色黑边，中央大部褐色，后端开放，肾纹白色，中有黑曲纹，黑边，内缘黑色较向内扩展，后端外侧有一黑斑达外线，外线双线黑色锯齿形，亚端线白色，微波浪形，内侧 3—5 脉间有二齿形黑点；后翅与腹部浅褐色。

**分布** 黑龙江、陕西、山东；日本等。

**喉盗夜蛾 *Hadena rivularis* (Fabricius) (图版 XIX-3)**

*Noctua rivularis* Fabricius, 1775, Syst. Ent. p. 613. (德国)

*Noctua cucubali* [Denis et Schiffermüller], 1775, Schmett. Wien. p. 84.

*Polia cucubali*: Hampson, 1905, Cat. Lep. Phal. Br. Mus. 5: 194. —Chen, 1992, in Peng, Icon. For. Ins. Hunan p.963.

翅展 35mm。头、胸褐色杂灰、黑色；前翅褐色带紫，基线、内线及外线均双线黑色，剑纹大，黑色，环、肾纹褐色，后者后端内突，亚端线浅黄色锯齿形，内侧一列黑齿纹；后翅浅黄带褐色；腹部灰褐色。雄蛾抱器瓣宽，冠小，分明（图 354）。

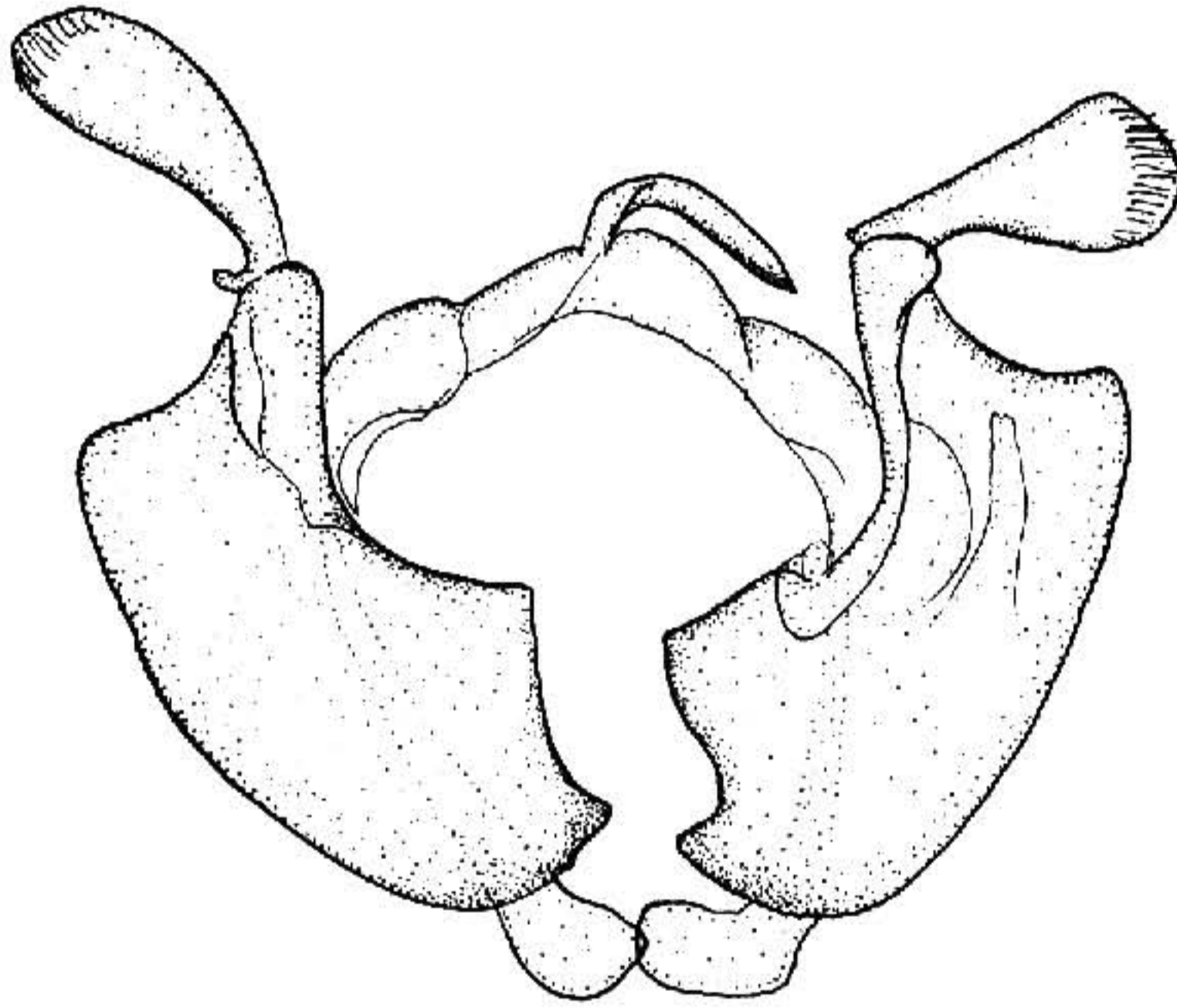


图 354 喉盗夜蛾 *Hadena rivularis* (Fabricius)

♂ 外生殖器

**寄主** 麦瓶草、剪秋罗属。

**分布** 黑龙江、河北、浙江、湖南、四川；日本，亚洲西部，欧洲。

**洁盗夜蛾 *Hadena perplexa* (Denis et Schiffermüller) (图版 XIX-4)**

*Noctua perplexa* [Denis et Schiffermüller], 1775, Wien. Bern. p. 313. (奥地利)