

翅展 30mm。头部褐色，颈板及胸背白色微带褐色；前翅乳白色，内线内侧及外线外侧带有褐色，基线黑色只达亚中褶，内线双线黑色波浪形，剑纹黑边，环纹斜圆形，白色黑边，中央大部褐色，后端开放，肾纹白色，中有黑曲纹，黑边，内缘黑色较向内扩展，后端外侧有一黑斑达外线，外线双线黑色锯齿形，亚端线白色，微波浪形，内侧 3—5 脉间有二齿形黑点；后翅与腹部浅褐色。

**分布** 黑龙江、陕西、山东；日本等。

### 喉盗夜蛾 *Hadena rivularis* (Fabricius) (图版 XIX-3)

*Noctua rivularis* Fabricius, 1775, Syst. Ent. p. 613. (德国)

*Noctua cucubali* [Denis et Schiffermüller], 1775, Schmett. Wien. p. 84.

*Polia cucubali*: Hampson, 1905, Cat. Lep. Phal. Br. Mus. 5: 194. —Chen, 1992, in Peng, Icon. For. Ins. Hunan p.963.

翅展 35mm。头、胸褐色杂灰、黑色；前翅褐色带紫，基线、内线及外线均双线黑色，剑纹大，黑色，环、肾纹褐色，后者后端内突，亚端线浅黄色锯齿形，内侧一列黑齿纹；后翅浅黄带褐色；腹部灰褐色。雄蛾抱器瓣宽，冠小，分明 (图 354)。

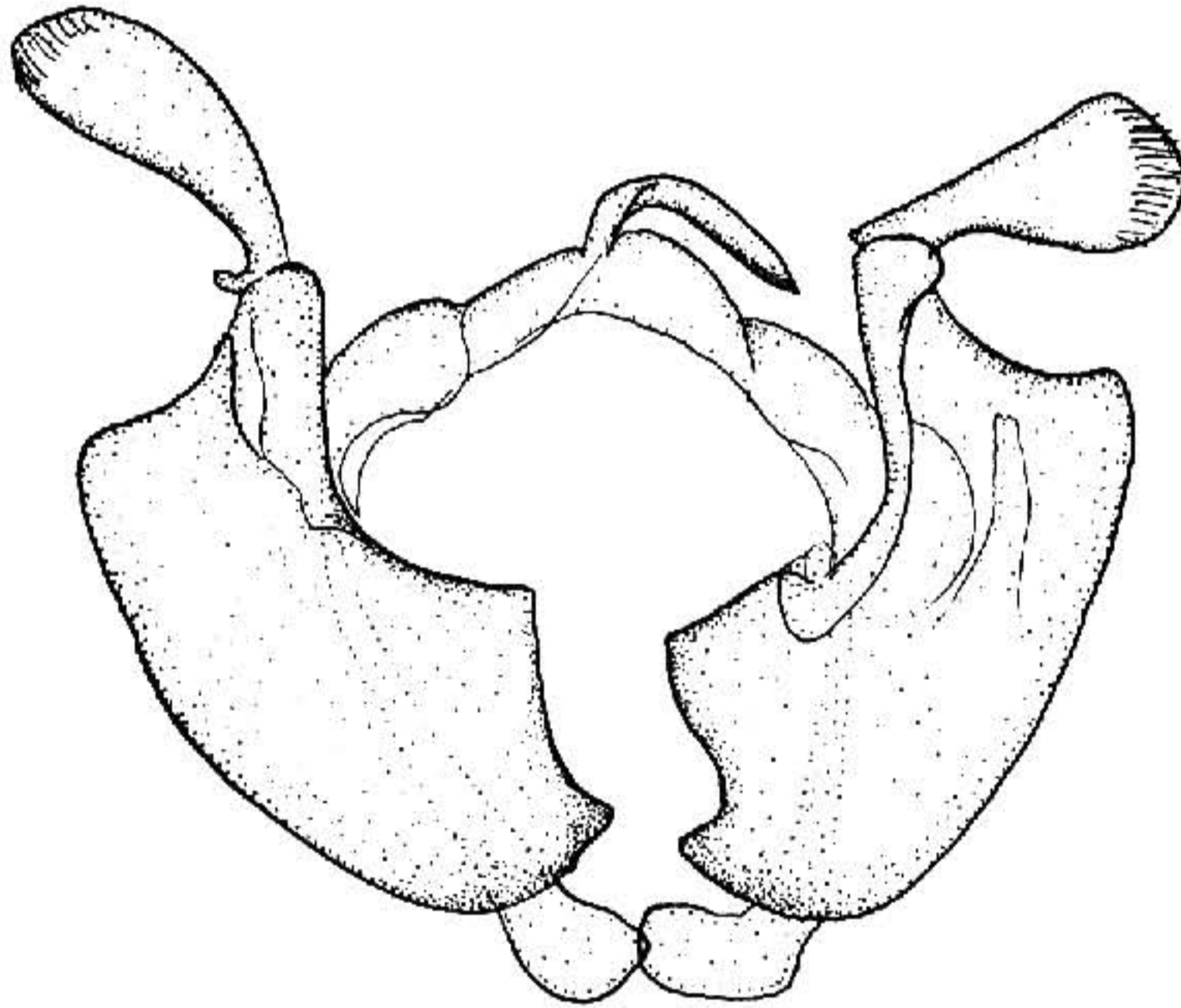


图 354 喉盗夜蛾 *Hadena rivularis* (Fabricius)

♂ 外生殖器

**寄主** 麦瓶草、剪秋罗属。

**分布** 黑龙江、河北、浙江、湖南、四川；日本，亚洲西部，欧洲。

### 洁盗夜蛾 *Hadena perplexa* (Denis et Schiffermüller) (图版 XIX-4)

*Noctua perplexa* [Denis et Schiffermüller], 1775, Wien. Bern. p. 313. (奥地利)

*Phalaena Noctua lepida* Esper, 1790, Schmett. Abb. Nat. 73, pl. 152, fig. 2.

*Polia carpophaga*: Hampson, 1905, Cat. Lep. Phal. Br. Mus. 5: 196.

*Miselia carpophaga*: Chen, 1985, Econ. Ins. Fn. China, Lep. Noct. 4: 86.

翅展 26mm。头、胸、腹及前翅浅赭黄色。前翅布有黑点，中区带褐色，基线、内线均双线褐色，双线间均灰白色，翅后缘基部有一褐纹，剑纹可见，环、肾纹灰白色褐边，中线黑褐色，波浪形，外线双线黑褐色，外一线弱，亚端线黄白色，在 3、4 脉处锯齿形，线内侧一列黑齿纹；后翅浅褐黄色，端区褐色。

**寄主** 麦瓶草属。

**分布** 新疆；亚洲西部，欧洲。

### 褐绿盗夜蛾 *Hadena persparcata* (Draudt) (图版 XIX-5)

*Harmodia persparcata* Draudt, 1950, Mitt. munch. ent. Ges. 40: 35, pl. 2, fig. 8; pl. 14, fig. 19. (云南德钦)

*Miselia persparcata*: Chen, 1985, Econ. Ins. Fn. China, Lep. Noct. 4: 87.

翅展 32mm。头、胸黑褐杂灰白色；前翅浅褐绿色带黑色，基、内线双线黑色波浪形，线间白色，亚中褶在两线间有一半圆白斑，剑纹小，黑色，环、肾纹白色黑边，中线黑色，外线双线黑色锯齿形，线间白色，亚端线白色，后半锯齿形，内侧有黑齿纹；后翅与腹部灰褐色。雄蛾抱器瓣端部窄，折向腹（图 355）。

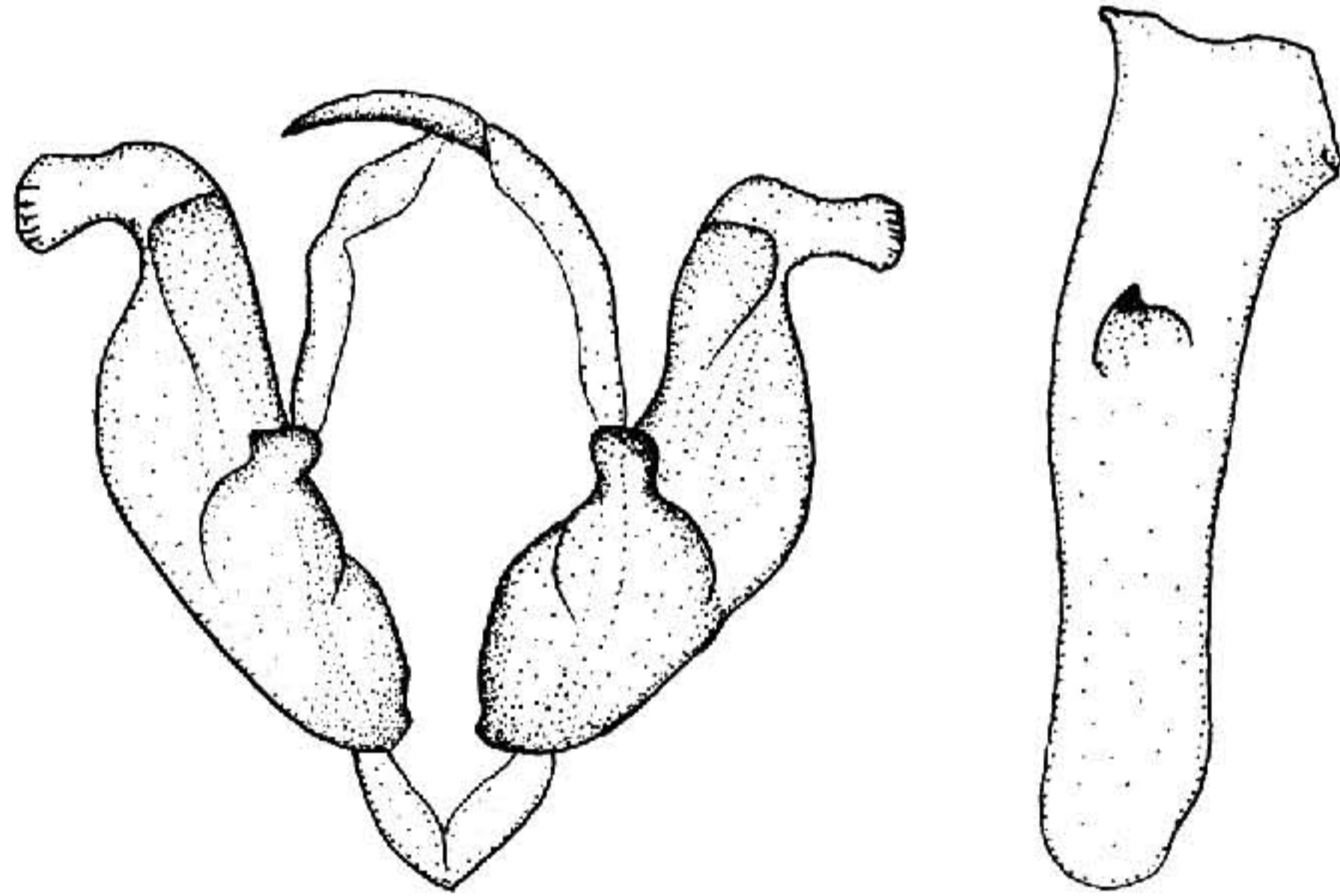


图 355 褐绿盗夜蛾 *Hadena persparcata* (Draudt) ♂ 外生殖器

**分布** 云南。

### 白斑盗夜蛾 *Hadena albimacula* (Borkhausen) (图版 XIX-6)

*Phalaena Noctua albimacula* Borkhausen, 1792, Eur. Schmett. 4: 149. (奥地利)