

*Polia albimacula*: Hampson, 1905, Cat. Lep. Phal. Br. Mus. 5: 200.

*Harmodia albimacula*: Warren, 1909, in Seitz, Macrolep. World 3: 77. ——Forster et Wohlfahrt, 1971, Schmett. Mitteleur. p. 82.

翅展 30mm。头、胸、腹及前翅褐色，后者微带霉绿色，前缘基部一白斑，基线双线黑色，亚中褶近基部一黑纹，翅后缘近基部另一黑纹，内线、中线、外线均黑色，内线、中线波浪形，外线锯齿形，剑纹仅外端可见，外侧有一双齿形白斑，环、肾纹白色。前者前方有一黑斜纹，亚端线白色，在 2—5 脉间锯齿形，线内侧一列黑齿纹；后翅黄白带红褐色，2 脉端有一浅黄纹；腹部褐色。

**分布** 青海；亚洲西部、中亚地区，欧洲。

### 斑盗夜蛾 *Hadena confusa* (Hufnagel) (图版 XIX - 7)

*Phalaena confusa* Hufnagel, 1766, Berl. Mag. 3 (4): 414. (德国)

*Noctua conspersa* [Denis et Schiffermüller], Wien. Schmett. p. 71.

*Harmodia nana*: Warren, 1909, in Seitz, Macrolep. World 3: 77.

*Polia conspersa*: Chen, 1982, Icon. Het. Sin. 3: 301.

翅展 31mm。头、胸白色有黑斑；前翅暗绿带黑灰色，基部一大白斑，基线、内线及外线均双线黑色，后者锯齿形，后段的双线间白色，剑纹外侧有双齿形白斑，环纹白色，两侧黑，约呈方形，肾纹暗绿色，外围几个白点，中线黑色，亚端线白色锯齿形，内侧一列黑齿纹，顶角白色；后翅暗褐色；腹部浅褐色。

**寄主** 剪秋罗、麦瓶草属的果荚。

**分布** 黑龙江、内蒙古、新疆、青海、山西、山东；蒙古，土耳其，欧洲，非洲北部。

### 齿斑盗夜蛾 *Hadena dealbata* (Staudinger) (图版 XIX - 8)

*Dianthoecia nana* var. *dealbata* Staudinger, 1893, Iris, 5: 365. (外高加索)

*Harmodia gemella* Draudt, 1950, Mitt. munch. ent. Ges. 40: 36.

*Hadena dealbata*: Boursin, 1962, Z. Wien. ent. Ges. 47: 164.

*Miselia gemmella*: Chen, 1985, Econ. Ins. Fn. China, Lep. Noct. 4: 86.

翅展 36mm。头、胸、腹部褐色；前翅黑褐色，翅脉纹黑色，基、内线均双线黑色波浪形，前者线间白色，内线后端双线间及两侧各一白斑，剑纹小，环、肾纹白色，前者前方一白斑，外线双线黑色锯齿形，前端及后段线间白色，亚端线白色锯齿形；后翅浅褐黄，外线，亚端线后半可见；腹部褐色。雄蛾抱器瓣端折向腹侧，窄，阴茎有齿形角状器丛 (图 356)。

**分布** 四川、云南；日本，外高加索地区。

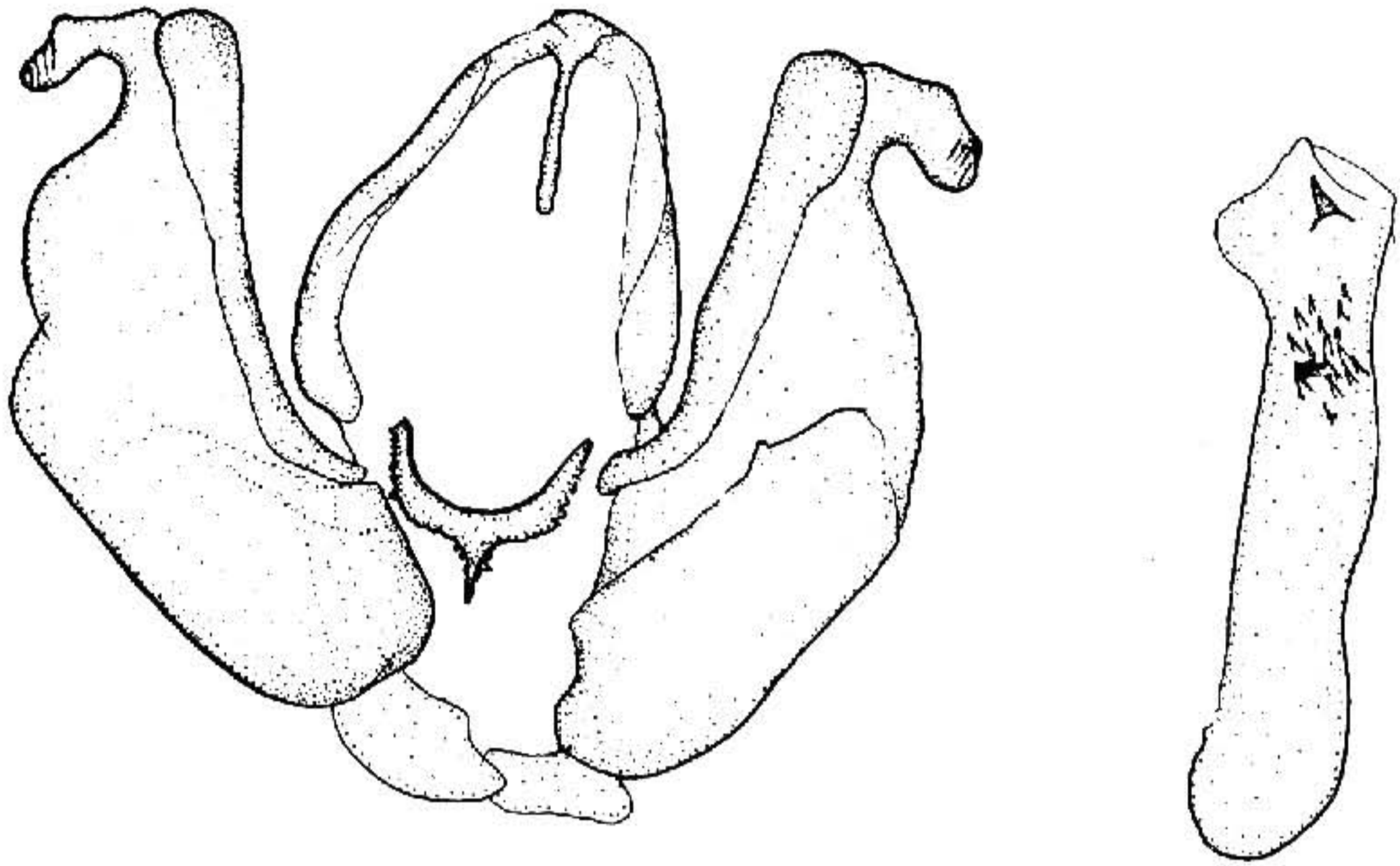


图 356 齿斑盗夜蛾 *Hadens dealbata* (Staudinger) ♂ 外生殖器

### 皎盗夜蛾 *Hadena eximia* (Staudinger) (图版 XIX-9)

*Dianthoecia eximia* Staudinger, 1895, Iris 8: 319, pl. 6, fig. 7. (青海)

*Sideridis eximia*: Hampson, 1905, Cat. Lep. Phal. Br. Mus. 5: 444. ——Chen, 1982, Icon. Het. Sin. 3: 304.

翅展 33mm。头、胸白色杂黑褐色；前翅白色，基部、内区及外区带褐色，基线、中线及亚端线黑色，基线后端外侧一黑斑，内线、外线均双线黑色，剑纹较大，黑褐色，环纹白色，肾纹大，灰白色，黑边，亚端线内侧有黑齿纹，外线与亚端线间色暗；后翅白色带褐色；腹部黄褐色。

分布 青海；印度。

### 灰盗夜蛾 *Hadena caesia* (Denis et Schiffermüller) (图版 XIX-10)

*Noctua caesia* [Denis et Schiffermüller], 1775, Schmett. Wien. p. 82. (奥地利)

*Sideridis caesia*: Hampson, 1905, Cat. Lep. Phal. Br. Mus. 5: 443. ——Chen, 1982, Icon. Het. Sin. 3: 304.

翅展 40mm。头、胸褐色杂暗灰色；前翅灰色杂黄褐及黑色，基线、内线黑色波浪形，不清晰，环纹、肾纹黄色，中有暗灰纹，中线灰色，外线黑色锯齿形，外侧衬黄色，亚端线黄色，细锯齿形；后翅褐色带黑灰色。

寄主 麦瓶草属植物的果荚。

分布 西藏；土耳其，欧洲。