

Het. Sin. 3: 297.

翅展 45mm。头、胸浅褐黄色；前翅黄色，部分带暗褐，基、内线暗褐色波浪形，剑纹仅端部可见，环、肾纹黄色，外线褐色锯齿形，亚端线灰褐色锯齿形；后翅黄色带浅褐色；腹部褐黄色。雄蛾抱器瓣端部稍折曲成冠，阳茎长，有一短棘形角状器及细齿形角状器丛（图 353）。

寄主 麦瓶草属植物的根。

分布 新疆、西藏；欧洲。

间盗夜蛾 *Hadena corrupta* (Herz) (图版 XVIII-36)

Dianthoecia corrupta Herz, 1898, Iris, 11: 256. (西伯利亚)

Epia christophi ab. *corrupta*: Hampson, 1905, Cat. Lep. Phal. Br. Mus. 5: 234.

Hadena corrupta: Sugi, 1982, in Inoue et al., Moths Jap. 1: 707.

Miselia corrupta: Chen, 1985, Econ. Ins. Fn. China, Lep. Noct. 4: 87.

翅展 30mm。头、胸白色杂褐色；前翅灰白色带褐色，中区色浓，基线、内线及外线均双线黑色，内线波浪形，基、外线锯齿形，线间杂白色，剑纹黑色，环、肾纹白色，中线黑色锯齿形，肾纹外有一黑斑达外线，亚端线白色，前段扩展，中段内侧三个黑齿纹；后翅浅黄褐色，端区色暗，外线、亚端线后半可见；腹部褐色，节间黄白色。

分布 黑龙江、青海、河北；日本，俄罗斯。

杂盗夜蛾 *Hadena irregularis* (Hufnagel) (图版 XIX-1)

Phalaena irregularis Hufnagel, 1766, Berl. Mag. 3: 294. (德国)

Epia irregularis: Hampson, 1905, Cat. Lep. Phal. Br. Mus. 5: 228.

翅展 36mm。头、胸白色杂赤褐色；前翅浅赭白带红褐色，翅脉纹微白，基线双线波浪形，内一线黑，外一线褐色，内线双线波浪形，内一线褐色，外一线黑色，剑纹褐色，环、肾纹褐色，中线黑色波浪形，外线双线锯齿形，内一线黑，外一线褐色，亚端线白色，内侧 3—5 脉间有二黑齿纹；后翅白色微褐；腹部白色带褐色。

寄主 丝石竹、麦瓶草、翠雀等属植物。

分布 新疆；中亚地区，欧洲。

梳跗盗夜蛾 *Hadena aberrans* (Eversmann) (图版 XIX-2)

Dianthoecia aberrans Eversmann, 1856, Bull. Mosc. 3: 104. (Kiachta)

Dianthoecia admiranda Oberthür, 1880, Et. ent. 5: 77.

Epia claripennis Butler, 1886, Trans. ent. Soc. p. 134.

Epia aberrans: Hampson, 1905, Cat. Lep. Phal. Br. Mus. 5: 229.

Anepia aberrans: Chen, 1982, Icon. Het. Sin. 3: 302.

翅展 30mm。头部褐色，颈板及胸背白色微带褐色；前翅乳白色，内线内侧及外线外侧带有褐色，基线黑色只达亚中褶，内线双线黑色波浪形，剑纹黑边，环纹斜圆形，白色黑边，中央大部褐色，后端开放，肾纹白色，中有黑曲纹，黑边，内缘黑色较向内扩展，后端外侧有一黑斑达外线，外线双线黑色锯齿形，亚端线白色，微波浪形，内侧 3—5 脉间有二齿形黑点；后翅与腹部浅褐色。

分布 黑龙江、陕西、山东；日本等。

喉盗夜蛾 *Hadena rivularis* (Fabricius) (图版 XIX-3)

Noctua rivularis Fabricius, 1775, Syst. Ent. p. 613. (德国)

Noctua cucubali [Denis et Schiffermüller], 1775, Schmett. Wien. p. 84.

Polia cucubali: Hampson, 1905, Cat. Lep. Phal. Br. Mus. 5: 194. —Chen, 1992, in Peng, Icon. For. Ins. Hunan p.963.

翅展 35mm。头、胸褐色杂灰、黑色；前翅褐色带紫，基线、内线及外线均双线黑色，剑纹大，黑色，环、肾纹褐色，后者后端内突，亚端线浅黄色锯齿形，内侧一列黑齿纹；后翅浅黄带褐色；腹部灰褐色。雄蛾抱器瓣宽，冠小，分明 (图 354)。

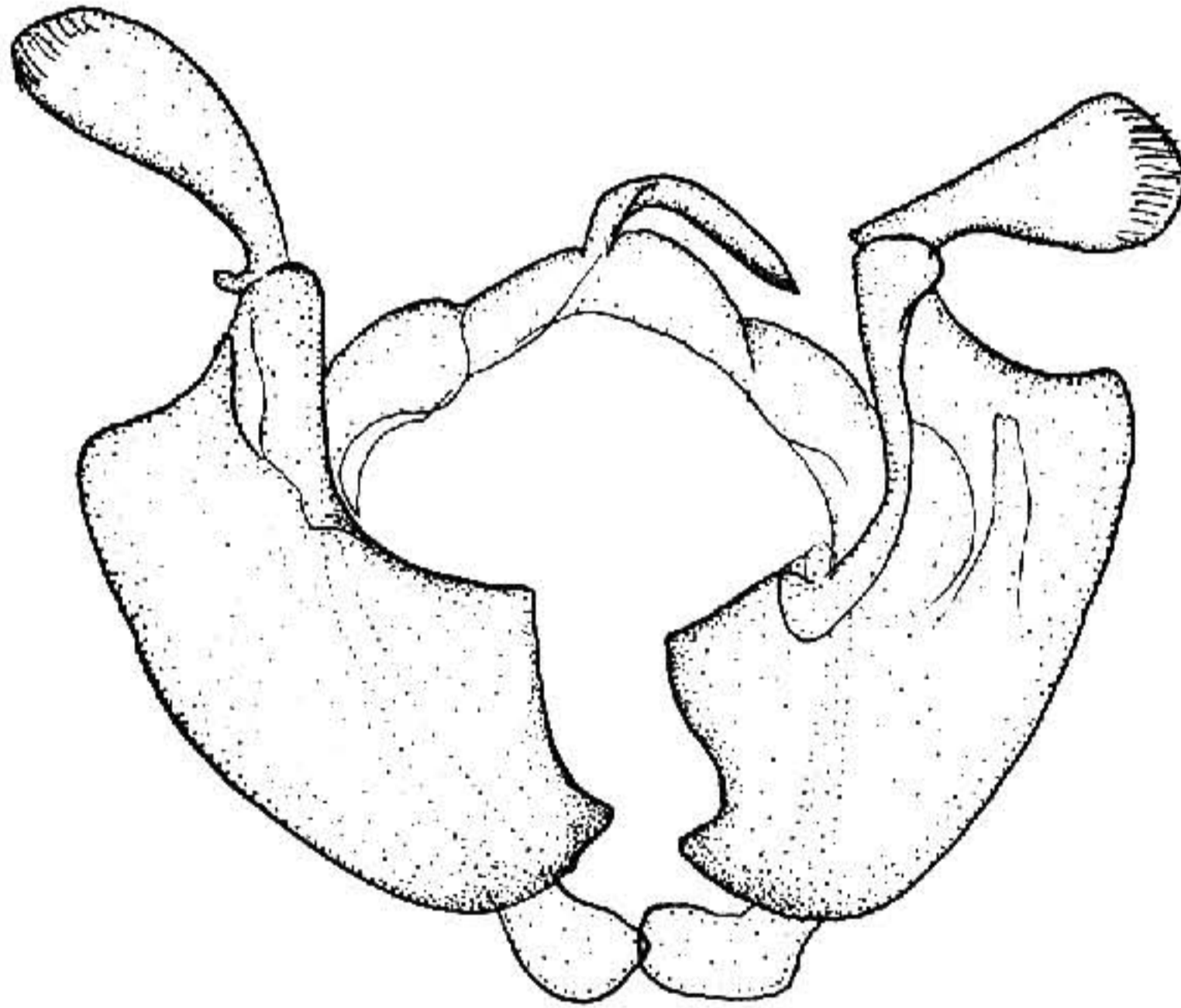


图 354 喉盗夜蛾 *Hadena rivularis* (Fabricius)

♂ 外生殖器

寄主 麦瓶草、剪秋罗属。

分布 黑龙江、河北、浙江、湖南、四川；日本，亚洲西部，欧洲。

洁盗夜蛾 *Hadena perplexa* (Denis et Schiffermüller) (图版 XIX-4)

Noctua perplexa [Denis et Schiffermüller], 1775, Wien. Bern. p. 313. (奥地利)