

暗；缘线深灰褐色，缘毛与翅面同色。后翅颜色同前翅，中域第一条粗线至外缘的线纹与前翅连续。翅反面暗褐色，白色线纹与正面相同，前翅可见深褐色中点。

检视标本：2♀，黑龙江亚布洛尼，1940. VII. 29、30；1♀，黑龙江岱岭，390 m，1962. VII. 28；1♀，黑龙江五常县胜利林场，1970. VII. 8；12♂2♀，吉林漫江，1955. VII. 20；1♀，吉林长白山，1974. VIII. 21。

分布：黑龙江、吉林；俄罗斯，朝鲜。

贡嘎亚种 *subsp. geraea* (Prout, 1938) (图版 XVII: 4)

Cidaria (*Euphyia*) *unduliferaria geraea* Prout, 1938, in Seitz, *Macrolepid. World 4* (Suppl.): 150, pl. 14: a. (四川：贡嘎山)

Euphyia unduliferaria geraea: Prout, 1939, *ibidem* 12: 282.

前翅长：♂13—15 mm，♀16 mm。体型较前述亚种略大，翅面颜色较灰，几乎无黄褐色调，线纹平均较该亚种细弱。前翅中域的第一条粗线（该线在后翅为第一条线）一般不呈细带状。

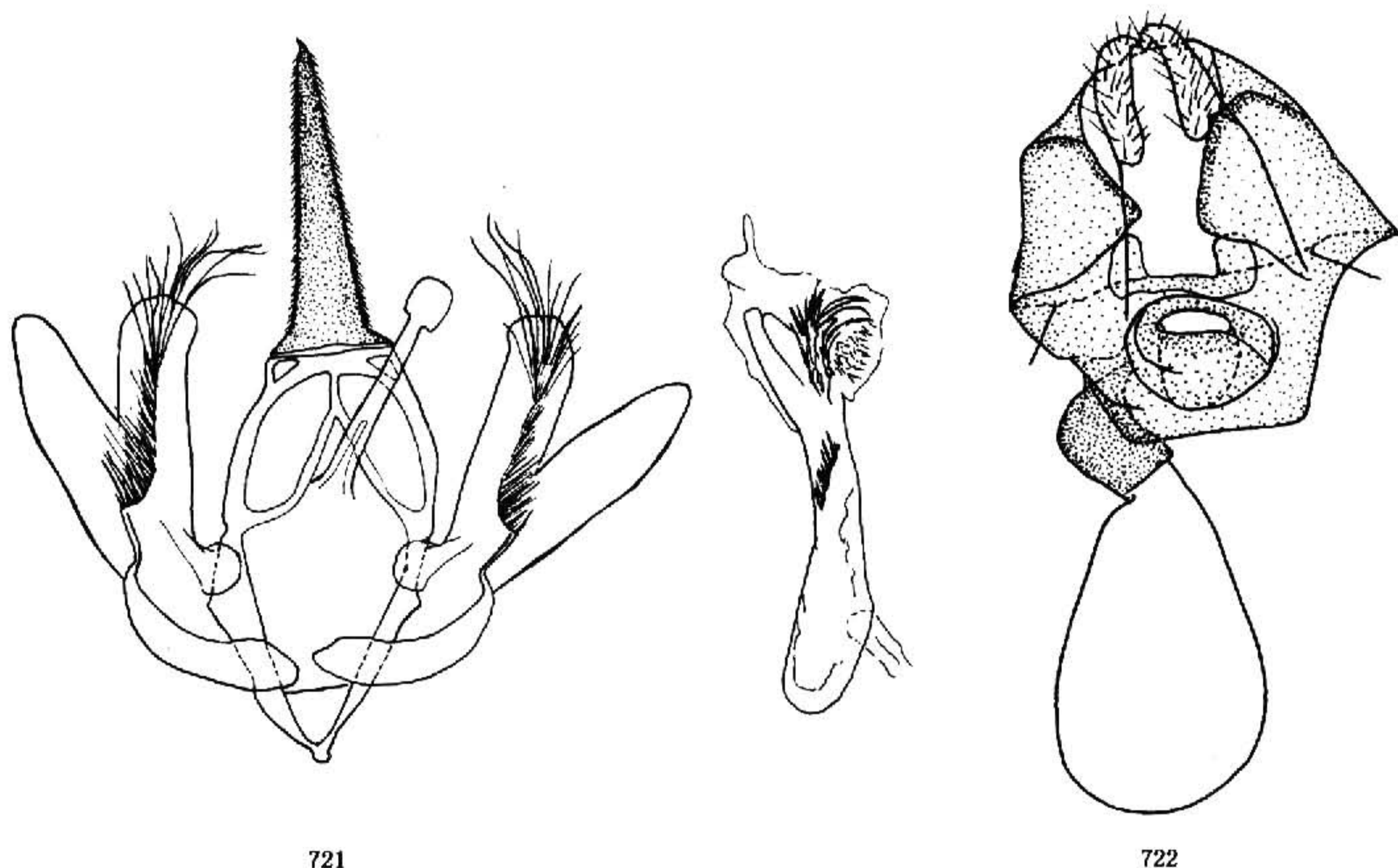


图 721—722 外生殖器。721. 贡嘎灰涛尺蛾 *Glaucorhoe unduliferaria geraea* (Prout), ♂; 722. 同前, ♀

雄性外生殖器 (图 721): 同属征描述。

雌性外生殖器 (图 722): 同属征描述。

检视标本：2 ♂，山西霍县，1 550 m，1972. VII. 28、29；1 ♀，甘肃永登吐鲁沟，1985. VIII. 22；3 ♂ 3 ♀，甘肃永登连城，1 900—2 100 m，1987. VII—VIII；4 ♂ 4 ♀，甘肃永登吐鲁沟，2 280 m，1991. VII. 25—29；1 ♀，甘肃天水，1991. VI；2 ♂ 2 ♀，甘肃古城，1992. VII（甘肃标本）；2 ♀，湖北神农架，1 800 m，1981. VIII. 1、2；1 ♂，四川贡嘎山燕子沟，2 350 m，1983. VI. 8；1 ♂ 1 ♀，四川南坪九寨沟，2 500—2 600 m，1983. IX. 4。

分布：山西、甘肃、湖北、四川。

洲尺蛾属 *Epirrhoe* Hübner, [1825] 1816

Epirrhoe Hübner, [1825] 1816, Verz. bekannter Schmett.: 328.

Phoenissa Warren, 1899, Novit. zool. 6: 341.

Scordonia Thierry-Mieg, 1903, Anns Soc. ent. Belg. 47: 384.

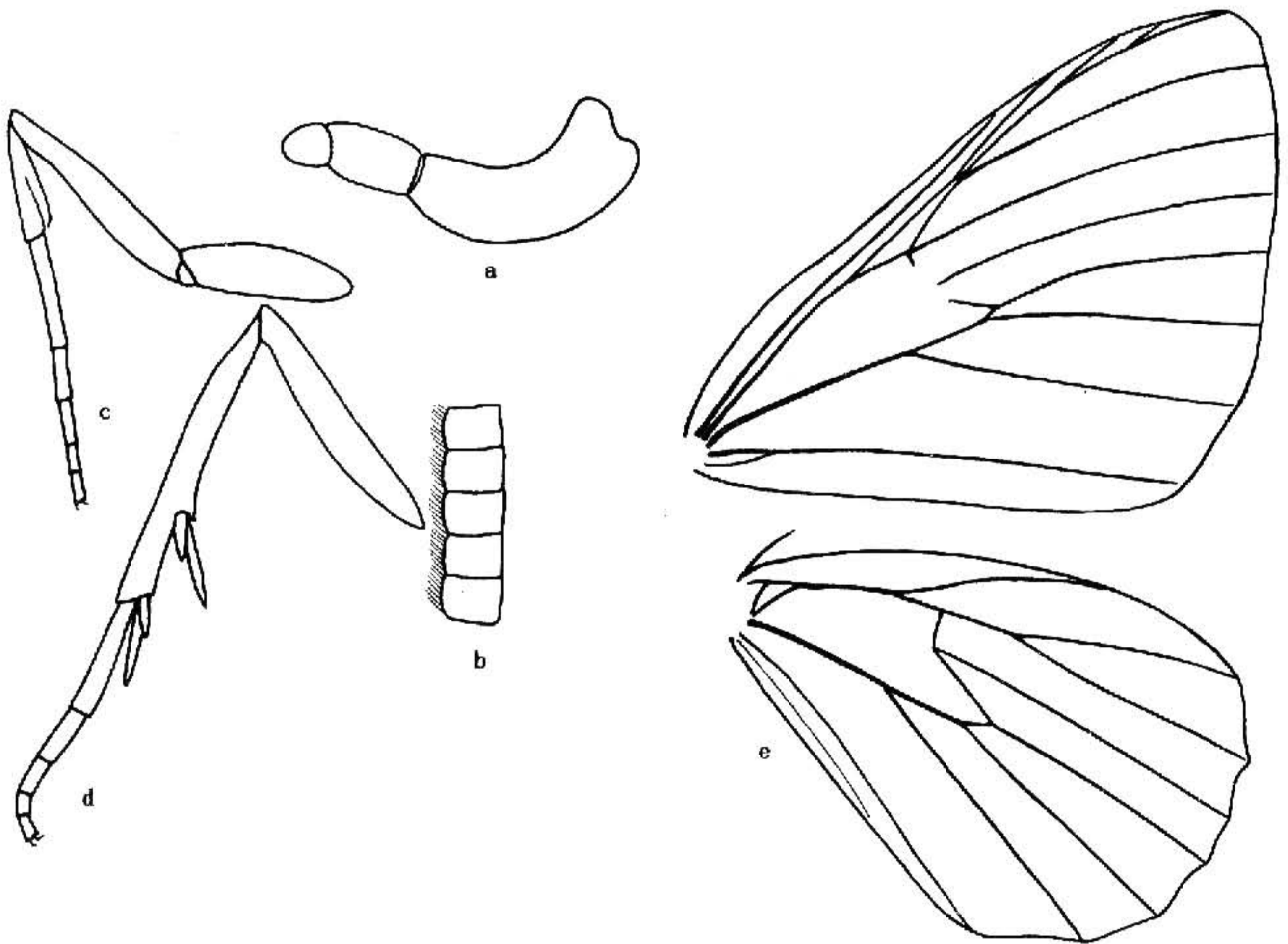


图 723 葎草洲尺蛾 *Epirrhoe supergressa albigressa* (Prout)

a. 下唇须, b. ♂触角, c. 前足, d. 后足, e. ♂翅脉

模式种：*Geometra rivata* Hübner, [1813] 1796 (欧洲)

头胸腹部：中小型蛾类。额略凸出，具一很小的额毛簇。喙发达。下唇须仅尖端伸