

顶角； M_1 与径副室下缘短共柄；中室略短于前翅中部长之半，端脉中部弯折，下半段极倾斜。后翅 $Sc+R_1$ 与 R_s 合并至近中室端部； R_s 与 M_1 短共柄；中室略狭长，端脉一个折角， M_2 出自折角处，略近 M_1 ； $3A$ 细弱。

雄性外生殖器：钩形突特别粗大，锥状，长且高度骨化，具细微纤毛。背兜中等大。囊形突三角形。抱器瓣狭小，端半部分裂为二瓣，背侧一条端部圆，其中央有一纵列毛；腹侧一条端部尖；抱器腹略隆起。阳茎细长，端膜具一系列小刺；阳茎鞘具刺。

雌性外生殖器：前表皮突短，后表皮突细长。第八腹节背板、侧板和前后阴片均骨化，愈合成一块，呈盔甲状。交配孔和囊导管骨化，后者较短。囊体较小，袋状，无囊片。

分布：中国，日本，朝鲜，俄罗斯。

灰涛尺蛾 *Glaucorhoe unduliferaria* (Motschulsky, 1861)

Cabera unduliferaria Motschulsky, [1861] 1860, Etudes ent. 9: 36. (日本)

Cabera eliala Butler, 1878, Ann. Mag. nat. Hist. (5) 1: 403.

Cidaria (Euphyia) albostrigaria Prout, 1914, in Seitz, Macrolepid. World 4: 248, pl. 10: h. (nec Bremer, 1864)

Cidaria (Euphyia) unduliferaria: Prout, 1938, ibidem 4 (Suppl.): 150.

Euphyia unduliferaria: Prout, 1939, ibidem 12: 282.

Xanthorhoe unduliferaria: Inoue, 1944, Trans. Kansai ent. Soc. 14 (1): 68.

Glaucorhoe unduliferaria: Herbulot, 1951, Revue fr. Lepid. 13: 26.

分布：黑龙江、吉林、山西、甘肃、湖北、四川；日本，朝鲜，俄罗斯。

指名亚种分布日本，中国分布下述两个亚种。

东北亚种 *subsp. albostrigaria* (Bremer, 1864) (图版 XVII: 3)

Cidaria albostrigaria Bremer, 1864, Mém. Acad. imp. Sci. St. Pétersb. (7) 8, 1: 85, pl. 7: 13.
(俄罗斯：阿穆尔地区)

Larentia albostrigaria: Staudinger, 1901, in Staudinger & Rebel, Cat. Lepid. palaeart. Faunengeb. 1: 305.

Cidaria (Euphyia) unduliferaria albostrigaria: Prout, 1938, in Seitz, Macrolepid. World 4 (Suppl.): 150.

Glaucorhoe unduliferaria albostrigaria: Viidalepp, 1977, Ent. Obozr. 56: 568.

前翅长：♂ 13—14 mm，♀ 14—15 mm。头和体背白色至黄白色，♂ 下唇须颜色略深。前翅灰黄色，略带黄褐色调，线纹白色；亚基线、内线和中线浅弧形，略波折；中域有两条白线，内侧一条粗壮并常呈细带状，但通常较模糊，外侧一条波状，十分细弱；外线清晰，细锯齿状，在 M_3 与 Cu_1 之间外凸一粗大尖角；亚缘线锯齿状，略灰

暗；缘线深灰褐色，缘毛与翅面同色。后翅颜色同前翅，中域第一条粗线至外缘的线纹与前翅连续。翅反面暗褐色，白色线纹与正面相同，前翅可见深褐色中点。

检视标本：2♀，黑龙江亚布洛尼，1940. VII. 29、30；1♀，黑龙江岱岭，390 m，1962. VII. 28；1♀，黑龙江五常县胜利林场，1970. VII. 8；12♂2♀，吉林漫江，1955. VII. 20；1♀，吉林长白山，1974. VIII. 21。

分布：黑龙江、吉林；俄罗斯，朝鲜。

贡嘎亚种 *subsp. geraea* (Prout, 1938) (图版 XVII: 4)

Cidaria (*Euphyia*) *unduliferaria geraea* Prout, 1938, in Seitz, *Macrolepid. World 4* (Suppl.): 150, pl. 14: a. (四川：贡嘎山)

Euphyia unduliferaria geraea: Prout, 1939, *ibidem* 12: 282.

前翅长：♂13—15 mm，♀16 mm。体型较前述亚种略大，翅面颜色较灰，几乎无黄褐色调，线纹平均较该亚种细弱。前翅中域的第一条粗线（该线在后翅为第一条线）一般不呈细带状。

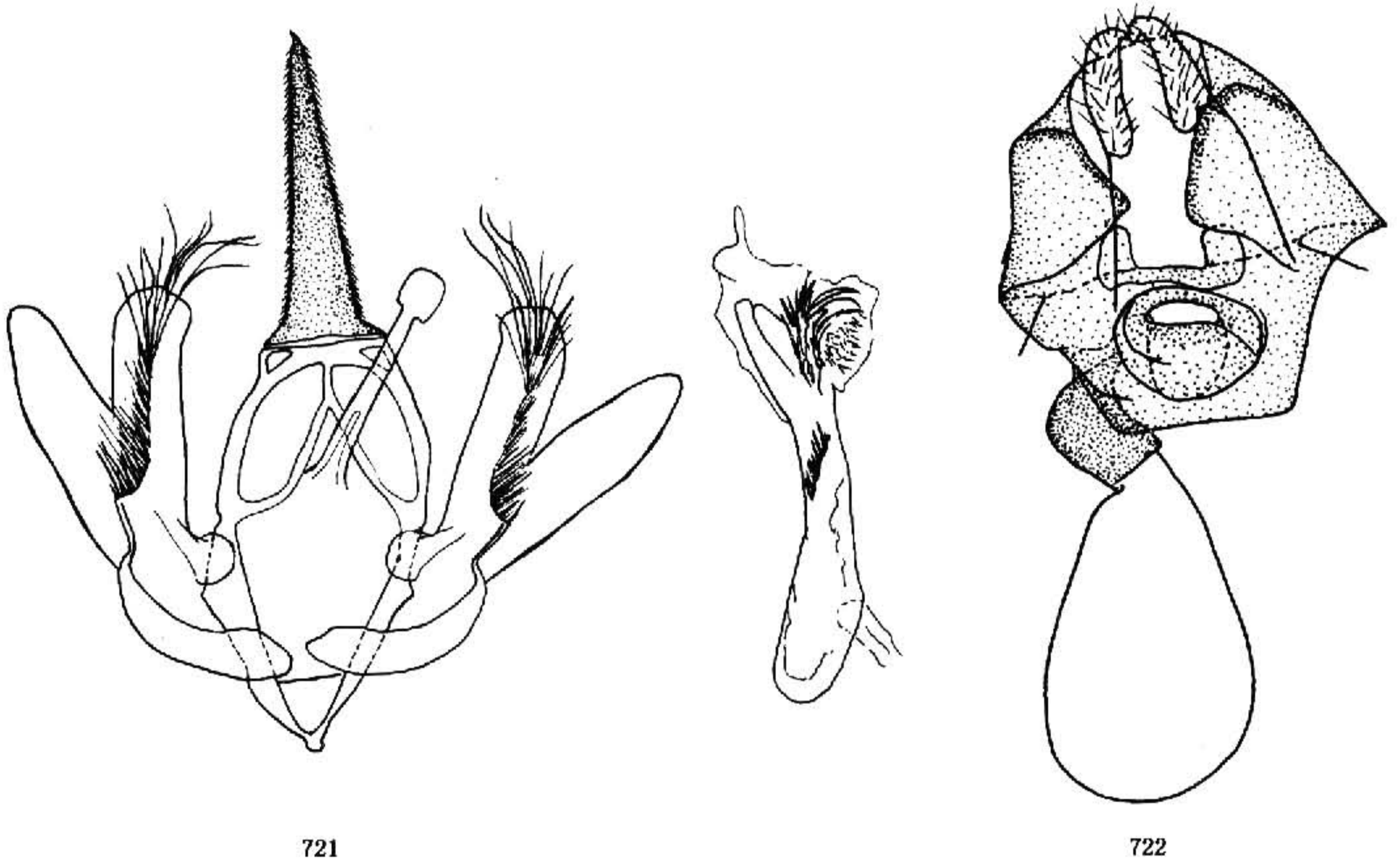


图 721—722 外生殖器。721. 贡嘎灰涛尺蛾 *Glaucorhoe unduliferaria geraea* (Prout), ♂; 722. 同前, ♀

雄性外生殖器 (图 721): 同属征描述。

雌性外生殖器 (图 722): 同属征描述。