

图 1127—1128 雄性外生殖器. 1127. 铅尺蛾 *Gagitodes plumbeata* (Moore);
1128. 利剑铅尺蛾 *G. sagittata albiflua* (Prout)

雄性外生殖器 (图 1127): 背兜较本属其它种类长, 囊形突特别宽大延长。阳茎基环侧突短粗。抱器瓣较短小, 基部不特别宽阔, 端部略展宽, 无突。阳茎细长, 端膜散布微刺, 并有三支骨化极弱的大刺。

雌性外生殖器 (图 1130): 骨环极粗大, 占据大部分囊导管, 囊导管下端至囊颈处褶皱。囊体较小, 圆形, 囊片狭长三角形, 位置较低。

检视标本: 2 ♂, 四川峨眉山, 800—1 000 m, 1957. IV. 22、25; 3 ♀, 云南泸水姚家坪, 2 500 m, 1981. VI. 2; 1 ♂, 云南腾冲黑泥塘, 1 930 m, 1992. V. 28—30; 1 ♂, 云南腾冲胆扎林场, 2 500 m, 1992. VI. 2—4; 2 ♀, 西藏聂拉木樟木, 2 250 m, 1974. V. 19; 1 ♀, 西藏勒布, 2 480 m, 1986. IX. 24。

分布: 四川、云南、西藏; 印度。

层铅尺蛾 *Gagitodes schistacea* (Moore, 1888) 中国新记录 (图版 XXIII: 39)

Anticlea schistacea Moore, 1888, in Hewitson & Moore, Descr. new Indian lepid. Insects Colln late Mr W. S. Atkinson: 273. (印度: 大吉岭)

Gagitodes schistacea: Warren, 1893, Proc. zool. Soc. Lond. 1893: 381.

Larentia schistacea: Hampson, 1895, Fauna Br. India (Moths) 3: 376.

Perizoma schistacea: Prout, 1939, in Seitz, Macrolepid. World 12: 275, pl. 27: f.

前翅长：♀10 mm。近似前种。下唇须同前种。前翅颜色较深，中线和外线白色，不带灰黄色，黑灰色中带较前种清晰；外线远离亚缘线，上端外凸微弱，其外侧无黑斑。后翅白色，隐见深色外线。前翅反面灰褐色，后翅反面白色，几乎无斑纹。

雌性外生殖器（图 1131）：前阴片骨化较强，横带状，两侧向上凸伸。囊导管短小，完全为骨环占据。囊体小，囊片半圆形，横置。

检视标本：1♀，云南泸水姚家坪，2 500 m，1981. VI. 4。

分布：云南；印度，缅甸，锡金。

方铅尺蛾 *Gagitodes fractifasciaria* (Leech, 1897) comb. nov. (图版 XXIV: 1)

Larentia fractifasciaria Leech, 1897, Ann. Mag. nat. Hist. (6) 19: 658. (四川：打箭炉)

Cidaria (*Coenotephria*) *fractifasciaria*: Prout, 1914, in Seitz, Macrolepid. World 4: 244, pl. 7: i.

Perizoma fractifasciaria: Prout, 1939, ibidem 12: 276.

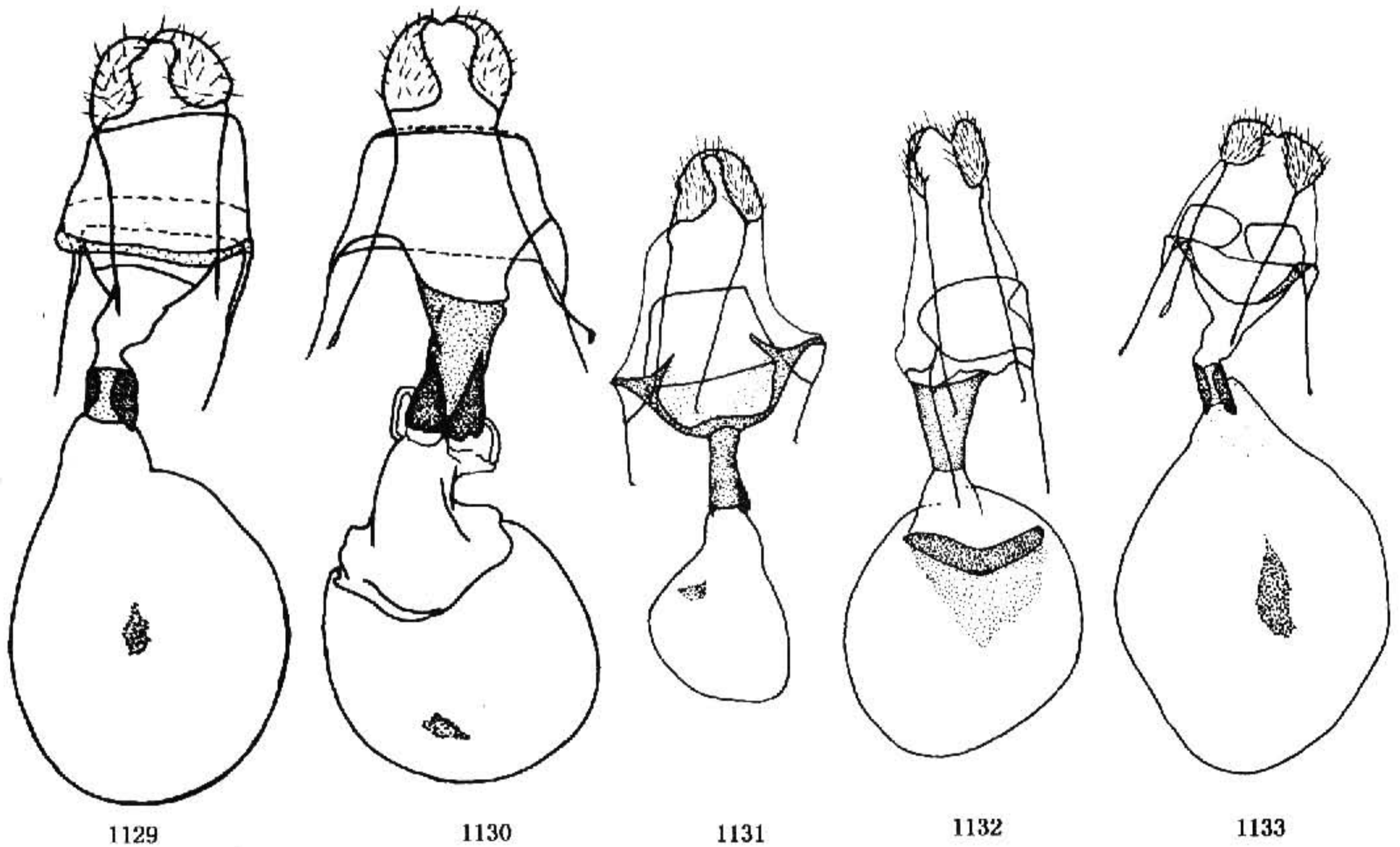


图 1129—1133 雌性外生殖器. 1129. 高足铅尺蛾 *Gagitodes costinotaria* (Leech); 1130. 铅尺蛾 *G. plumbeata* (Moore); 1131. 层铅尺蛾 *G. schistaceu* (Moore); 1132. 方铅尺蛾 *G. fractifasciaria* (Leech); 1133. 利剑铅尺蛾 *G. sagittata albiflua* (Prout)

前翅长：♀14 mm。下唇须仅尖端伸达额外。头、胸部和第一腹节黑褐色，第二腹节以后灰黄色。前翅较狭长，灰白色至淡灰色，端部色略深；黑斑近似高足铅尺蛾，但中域大斑远较该种宽阔，底缘浅凹，内下角延伸至中室下缘脉下方，其下方有时在后缘