

处有一小斑；亚缘线模糊但较连续，中部不形成外凸的尖齿，其内侧在前缘处有一模糊小斑。后翅狭长，白色，可见微小深灰色中点和细弱外线。前翅反面灰褐色，后翅反面灰白色，隐见正面斑纹。

雌性外生殖器（图 1132）：表皮突特别细长。骨环的囊导管狭长漏斗状，囊颈处膜质。囊体较小，球形，囊片为近囊颈处一横带状骨片，骨化较强，其下方为一三角形弱骨化区。

检视标本：2♀，云南丽江玉龙山，1962. VII. 21。

分布：四川、云南。

### 利剑铅尺蛾 *Gagitodes sagittata* (Fabricius, 1787) comb. nov.

*Phalaena sagittata* Fabricius, 1787, Mantissa Insect. 2: 212. (欧洲)

*Hydriomena sagittata*: Meyrick, 1892, Trans. ent. Soc. Lond. 1892: 72.

*Larentia sagittata*: Staudinger, 1901, in Staudinger & Rebel, Cat. Lepid. palaeart. Faunengeb. 1: 308.

*Cidaria* (*Coenotephria*) *sagittata*: Prout, 1914, in Seitz, Macrolepid. World 4: 243, pl. 10: m.

*Perizoma sagittata*: Inoue, 1977, Bull. Fac. domestic Sci., Otsuma Woman's Univ. 13: 273.

寄主植物：唐松草（种子）。

分布：中国，欧洲，俄罗斯，日本，朝鲜。

中国分布下述亚种。

### 亚种 subsp. *albiflua* (Prout, 1939) comb. nov. (图版 XXIV: 2)

*Cidaria* (*Coenotephria*) *sagittata albiflua* Prout, 1938, in Seitz, Macrolepid. World 4 (Suppl.): 251, pl. 17: f. (俄罗斯：纳尔瓦)

*Perizoma sagittata albiflua*: Inoue, 1977, Bull. Fac. domestic Sci., Otsuma Woman's Univ. 13: 273.

前翅长：♂ 13—15 mm，♀ 13—14 mm。额圆，深褐色，无明显额毛簇；头顶灰黄褐色，两触角间有一条黑色横线。下唇须深褐色短小，未伸达额外。胸腹部背面黄褐色。前翅黄褐色，在接近前缘和各斑纹处颜色变浅；翅基部有一褐斑，外缘不整齐；中域一条褐色带，其内外缘均为波状，外侧在  $M_3$  处凸出一齿，齿长略大于褐带宽度；翅端部几乎无斑纹，有时可见亚缘线在前缘和翅中部各留下一个模糊白斑；缘毛黄白色，在翅脉端有一小黑点。后翅白色，略带灰黄色，翅端部色略深。翅反面颜色较浅，前翅隐见正面中带，端部色较深；前后翅均有黑灰色中点。

雄性外生殖器（图 1128）：近似高足铅尺蛾。囊形突延长呈三角形。阳茎基环侧突较该种略短。抱器瓣短宽，抱器背骨化，端突弯曲伏在抱器端；抱器腹中部有一宽大山丘形凸起。阳茎特别短粗，端膜散布微刺。

雌性外生殖器 (图 1133): 前阴片狭条形骨化。骨环细小, 位于膜质囊导管下端, 囊体梨形, 囊颈处略有弱骨化, 囊片较高足铅尺蛾宽大。

检视标本: 1 ♂, 黑龙江小岭, 1938. VIII. 28; 3 ♀, 黑龙江岱岭, 1957. VIII. 3、11; 1 ♀, 同前, 390 m, 1962. VIII. 2; 2 ♀, 辽宁清原, 1954. VII. 30; 2 ♂, 内蒙古乌尔旗汉, 1983. VII. 22; 1 ♂, 河北雾灵山, 1981. VII. 16; 1 ♂, 山东泰山, 1981. VIII. 9。

分布: 黑龙江、辽宁、内蒙古东部、河北、山东; 俄罗斯, 日本, 朝鲜。

### 芹尺蛾属 *Apithecia* Prout, 1914

*Apithecia* Prout, 1914, in Seitz, Macrolepid. World 4: 266.

模式种: *Cidaria viridata* Moore, 1868 (印度: 大吉岭)

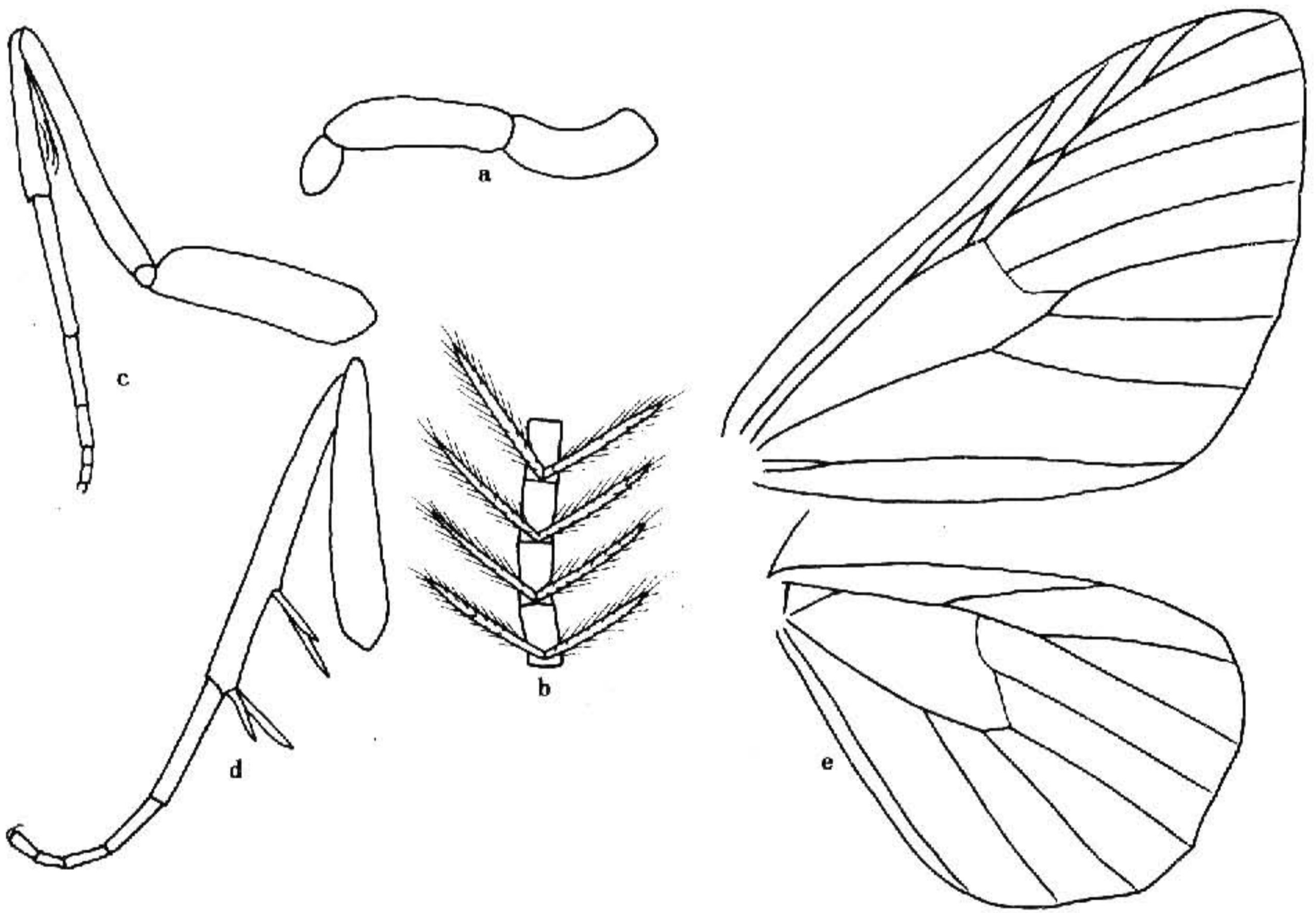


图 1134 绿芹尺蛾 *Apithecia viridata viridata* (Moore)

a. 下唇须, b. ♂触角, c. 前足, d. 后足, e. ♂翅脉

头胸腹部: 小型蛾类。额平坦, 下端具小额毛簇。喙发达。下唇须约 1/3 伸出额外, 粗壮 (图 1134: a)。♂触角双栉形 (图 1134: b); ♀线形。中胸背面后缘和后胸具立毛簇, 腹部背面具小毛饰。前足正常 (图 1134: c)。后足胫距两对, 各对内侧一