

前翅长：♀10 mm。近似前种。下唇须同前种。前翅颜色较深，中线和外线白色，不带灰黄色，黑灰色中带较前种清晰；外线远离亚缘线，上端外凸微弱，其外侧无黑斑。后翅白色，隐见深色外线。前翅反面灰褐色，后翅反面白色，几乎无斑纹。

雌性外生殖器（图 1131）：前阴片骨化较强，横带状，两侧向上凸伸。囊导管短小，完全为骨环占据。囊体小，囊片半圆形，横置。

检视标本：1♀，云南泸水姚家坪，2 500 m，1981. VI. 4。

分布：云南；印度，缅甸，锡金。

方铅尺蛾 *Gagitodes fractifasciaria* (Leech, 1897) comb. nov. (图版 XXIV: 1)

Larentia fractifasciaria Leech, 1897, Ann. Mag. nat. Hist. (6) 19: 658. (四川：打箭炉)

Cidaria (*Coenotephria*) *fractifasciaria*: Prout, 1914, in Seitz, Macrolepid. World 4: 244, pl. 7: i.

Perizoma fractifasciaria: Prout, 1939, ibidem 12: 276.

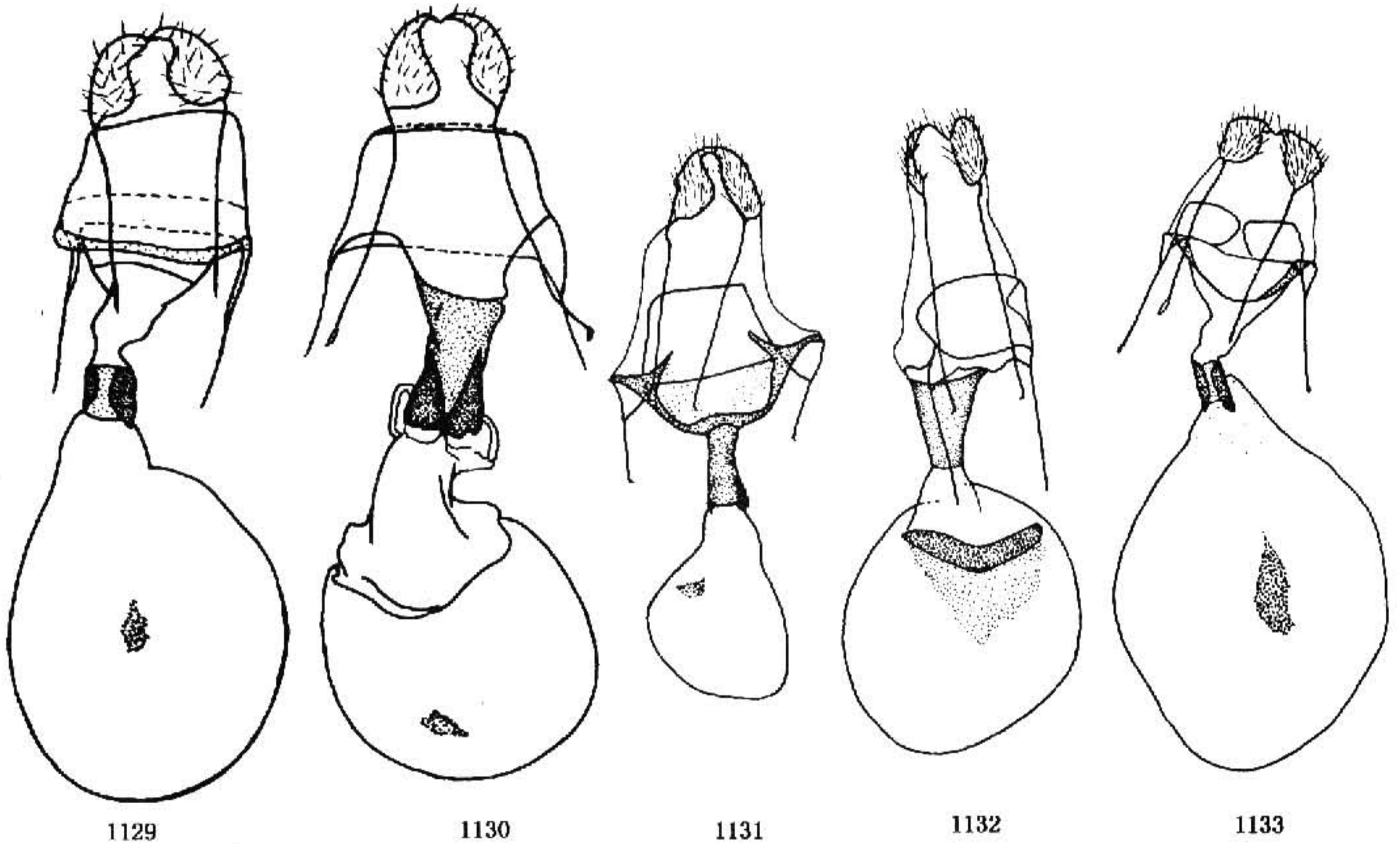


图 1129—1133 雌性外生殖器。1129. 高足铅尺蛾 *Gagitodes costinotaria* (Leech); 1130. 铅尺蛾 *G. plumbeata* (Moore); 1131. 层铅尺蛾 *G. schistaceu* (Moore); 1132. 方铅尺蛾 *G. fractifasciaria* (Leech); 1133. 利剑铅尺蛾 *G. sagittata albiflua* (Prout)

前翅长：♀14 mm。下唇须仅尖端伸达额外。头、胸部和第一腹节黑褐色，第二腹节以后灰黄色。前翅较狭长，灰白色至淡灰色，端部色略深；黑斑近似高足铅尺蛾，但中域大斑远较该种宽阔，底缘浅凹，内下角延伸至中室下缘脉下方，其下方有时在后缘

处有一小斑；亚缘线模糊但较连续，中部不形成外凸的尖齿，其内侧在前缘处有一模糊小斑。后翅狭长，白色，可见微小深灰色中点和细弱外线。前翅反面灰褐色，后翅反面灰白色，隐见正面斑纹。

雌性外生殖器（图 1132）：表皮突特别细长。骨环的囊导管狭长漏斗状，囊颈处膜质。囊体较小，球形，囊片为近囊颈处一横带状骨片，骨化较强，其下方为一三角形弱骨化区。

检视标本：2♀，云南丽江玉龙山，1962. VII. 21。

分布：四川、云南。

利剑铅尺蛾 *Gagitodes sagittata* (Fabricius, 1787) comb. nov.

Phalaena sagittata Fabricius, 1787, Mantissa Insect. 2: 212. (欧洲)

Hydriomena sagittata: Meyrick, 1892, Trans. ent. Soc. Lond. 1892: 72.

Larentia sagittata: Staudinger, 1901, in Staudinger & Rebel, Cat. Lepid. palaeart. Faunengeb. 1: 308.

Cidaria (*Coenotephria*) *sagittata*: Prout, 1914, in Seitz, Macrolepid. World 4: 243, pl. 10: m.

Perizoma sagittata: Inoue, 1977, Bull. Fac. domestic Sci., Otsuma Woman's Univ. 13: 273.

寄主植物：唐松草（种子）。

分布：中国，欧洲，俄罗斯，日本，朝鲜。

中国分布下述亚种。

亚种 subsp. *albiflua* (Prout, 1939) comb. nov. (图版 XXIV: 2)

Cidaria (*Coenotephria*) *sagittata albiflua* Prout, 1938, in Seitz, Macrolepid. World 4 (Suppl.): 251, pl. 17: f. (俄罗斯：纳尔瓦)

Perizoma sagittata albiflua: Inoue, 1977, Bull. Fac. domestic Sci., Otsuma Woman's Univ. 13: 273.

前翅长：♂ 13—15 mm，♀ 13—14 mm。额圆，深褐色，无明显额毛簇；头顶灰黄褐色，两触角间有一条黑色横线。下唇须深褐色短小，未伸达额外。胸腹部背面黄褐色。前翅黄褐色，在接近前缘和各斑纹处颜色变浅；翅基部有一褐斑，外缘不整齐；中域一条褐色带，其内外缘均为波状，外侧在 M_3 处凸出一齿，齿长略大于褐带宽度；翅端部几乎无斑纹，有时可见亚缘线在前缘和翅中部各留下一个模糊白斑；缘毛黄白色，在翅脉端有一小黑点。后翅白色，略带灰黄色，翅端部色略深。翅反面颜色较浅，前翅隐见正面中带，端部色较深；前后翅均有黑灰色中点。

雄性外生殖器（图 1128）：近似高足铅尺蛾。囊形突延长呈三角形。阳茎基环侧突较该种略短。抱器瓣短宽，抱器背骨化，端突弯曲伏在抱器端；抱器腹中部有一宽大山丘形凸起。阳茎特别短粗，端膜散布微刺。