

中室内半带白色，内线、中线及外线黑色，剑纹尖舌形，环、肾纹灰白色，中室半环、肾纹间黑色，亚端线浅灰色，内侧一列黑齿纹，外侧暗褐色；后翅灰褐色；腹部褐灰色。雄蛾抱器瓣长，抱器腹延伸（图 78）。

分布 新疆、西藏；欧洲。

鲁切夜蛾 *Euxoa temera* (Hübner) (图版 VII-24)

Noctua temera Hübner, [1808], Samml. eur. Schmett. pl. 84, fig. 393. (欧洲)

Euxoa hemispherica Hampson, 1903, Cat. Lep. Phal. Br. Mus. 4: 660.

Euxoa temera: Boursin, 1926, Encyc. ent. B. III, fig. 1. —Chen, *et al.*, 1991, Noct. Fn. Xizang p. 58.

翅展 38 mm。头、胸黑褐杂灰色，颈板有黑横线；前翅紫褐色，前缘区大部带白色，基线与外线黑色，亚中褶基部有一黑纹，内线双线黑色，剑纹、环纹及肾纹均黑边，环、肾纹灰白色，有褐环，亚端线褐灰色，内侧一列齿形黑纹，外侧暗褐色；后翅白色，翅脉纹及端区褐色；腹部灰褐色。

分布 青海、西藏；小亚细亚地区，欧洲，非洲北部。

淡斑切夜蛾 *Euxoa fraudulenta* Corti (图版 VII-25)

Euxoa fraudulenta Corti, 1928, Ent. Ver. Iris Dresden, 42: 320, pl. 9, fig. 6. (青海湖)

Euxoa fraudulenta: Corti, 1931, *in* Seitz, Macrolep. World 3 Suppl. p. 31.

翅展 38 mm。头部、胸部与前翅暗灰色，基线双线灰黑色，波浪形，自前缘至 1 脉，内线双线灰黑色，波浪形外斜，线间浅灰黄色，环纹与肾纹浅灰黄色，环纹小，肾纹大而模糊，剑纹浅灰黄色，不清晰，外线双线灰黑色，锯齿形外弯，线间浅灰黄色，亚端线不清晰，灰黑色外衬灰黄色；后翅浅褐色；腹部褐灰色。

分布 青海。

定切夜蛾 *Euxoa determinata* Corti (图版 VII-26)

Euxoa (*Mesoeuxoa*) *determinata* Corti, 1932, *in* Seitz, Macrolep. World 3 Suppl. p. 41, pl. 5d. (天山)

翅展 39 mm。头部、胸部与前翅浅灰褐色，基线双线黑褐色，波浪形达亚中褶，内线双线黑褐色，波浪形，剑纹不显，环纹与肾纹浅灰黄色，外线双线黑褐色，波浪形，后半内斜，亚端线不明显，浅灰黄色，内侧有一列齿形黑纹，翅外缘有一列黑褐点；后翅灰色带褐色，可见暗褐横脉纹；腹部浅灰褐色。

分布 新疆。

条切夜蛾 *Euxoa vitta* (Esper) (图版 VII-27)

Phalaena Noctua vitta Esper, [1789] 1786, Schmett. Eur. 4: pl. 143, fig. 6. (未注明模式产)

地)

Euxoa vitta: Hampson, 1903, Cat. Lep. Phal. Br. Mus. 4: 298. —Warren, 1909, in Seitz, Macrolep. World 3: 33, pl. 7b.

翅展 34 mm。头、胸暗褐杂灰色；前翅紫灰色，前缘区大部带灰白色，基部灰白色区较宽，基线、内线及外线黑色，亚中褶基部有一黑纹，剑纹黑边，环、肾纹灰白色，中有黑褐点，中室后缘白色，外区前缘有一黑斑，亚端线灰白色，内侧一列齿形黑纹；后翅白色，翅脉及端区带暗褐色；腹部褐灰色。

分布 青海；欧洲。

黑麦切夜蛾 *Euxoa tritici* (Linnaeus) (图版 VII-28)

Phalaena Noctua tritici Linnaeus, 1761, Fn. Suec. p. 320. (瑞典)

Agrotis nigrina Staudinger, 1867, Stett. ent. Z. p. 106.

Euxoa tritici: Hampson, 1903, Cat. Lep. Phal. Br. Mus. 4: 293. —Kozhantschikov, 1937, Fn. SSSR. 13: 561. —Chen, 1986, Cutworms agric. reg. China p. 23.

翅展 34 mm。头、胸褐色；前翅黑褐色，基线白色内衬黑色，内线黑色内衬白色，中脉白色，剑纹长舌形，环、肾纹浅褐色，有白环，两纹间黑色，外线锯齿形，齿尖为黑点，亚端线波浪形，内侧一列黑齿纹；后翅黄白色；腹部浅褐色。雄蛾抱钩较长，抱器腹延伸较长，阳茎有弹头形角状器 (图 79)。

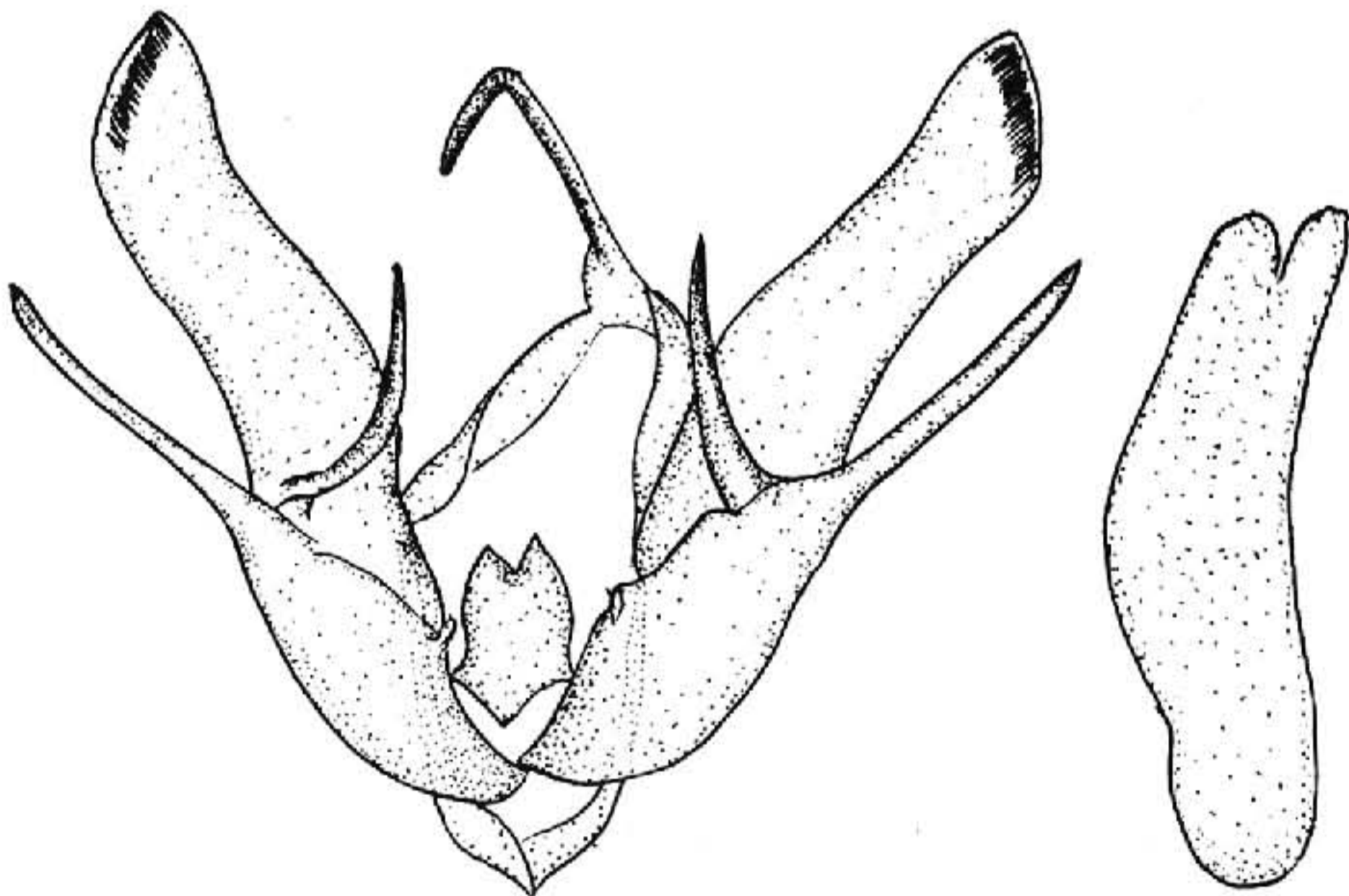


图 79 黑麦切夜蛾 *Euxoa tritici* (Linnaeus) ♂ 外生殖器

分布 黑龙江、内蒙古、新疆、河北、西藏；俄罗斯，蒙古，土耳其，欧洲。