

地)

Euxoa vitta: Hampson, 1903, Cat. Lep. Phal. Br. Mus. 4: 298. —Warren, 1909, in Seitz, Macrolep. World 3: 33, pl. 7b.

翅展 34 mm。头、胸暗褐杂灰色；前翅紫灰色，前缘区大部带灰白色，基部灰白色区较宽，基线、内线及外线黑色，亚中褶基部有一黑纹，剑纹黑边，环、肾纹灰白色，中有黑褐点，中室后缘白色，外区前缘有一黑斑，亚端线灰白色，内侧一列齿形黑纹；后翅白色，翅脉及端区带暗褐色；腹部褐灰色。

分布 青海；欧洲。

黑麦切夜蛾 *Euxoa tritici* (Linnaeus) (图版 VII-28)

Phalaena Noctua tritici Linnaeus, 1761, Fn. Suec. p. 320. (瑞典)

Agrotis nigrina Staudinger, 1867, Stett. ent. Z. p. 106.

Euxoa tritici: Hampson, 1903, Cat. Lep. Phal. Br. Mus. 4: 293. —Kozhantschikov, 1937, Fn. SSSR. 13: 561. —Chen, 1986, Cutworms agric. reg. China p. 23.

翅展 34 mm。头、胸褐色；前翅黑褐色，基线白色内衬黑色，内线黑色内衬白色，中脉白色，剑纹长舌形，环、肾纹浅褐色，有白环，两纹间黑色，外线锯齿形，齿尖为黑点，亚端线波浪形，内侧一列黑齿纹；后翅黄白色；腹部浅褐色。雄蛾抱钩较长，抱器腹延伸较长，阳茎有弹头形角状器 (图 79)。

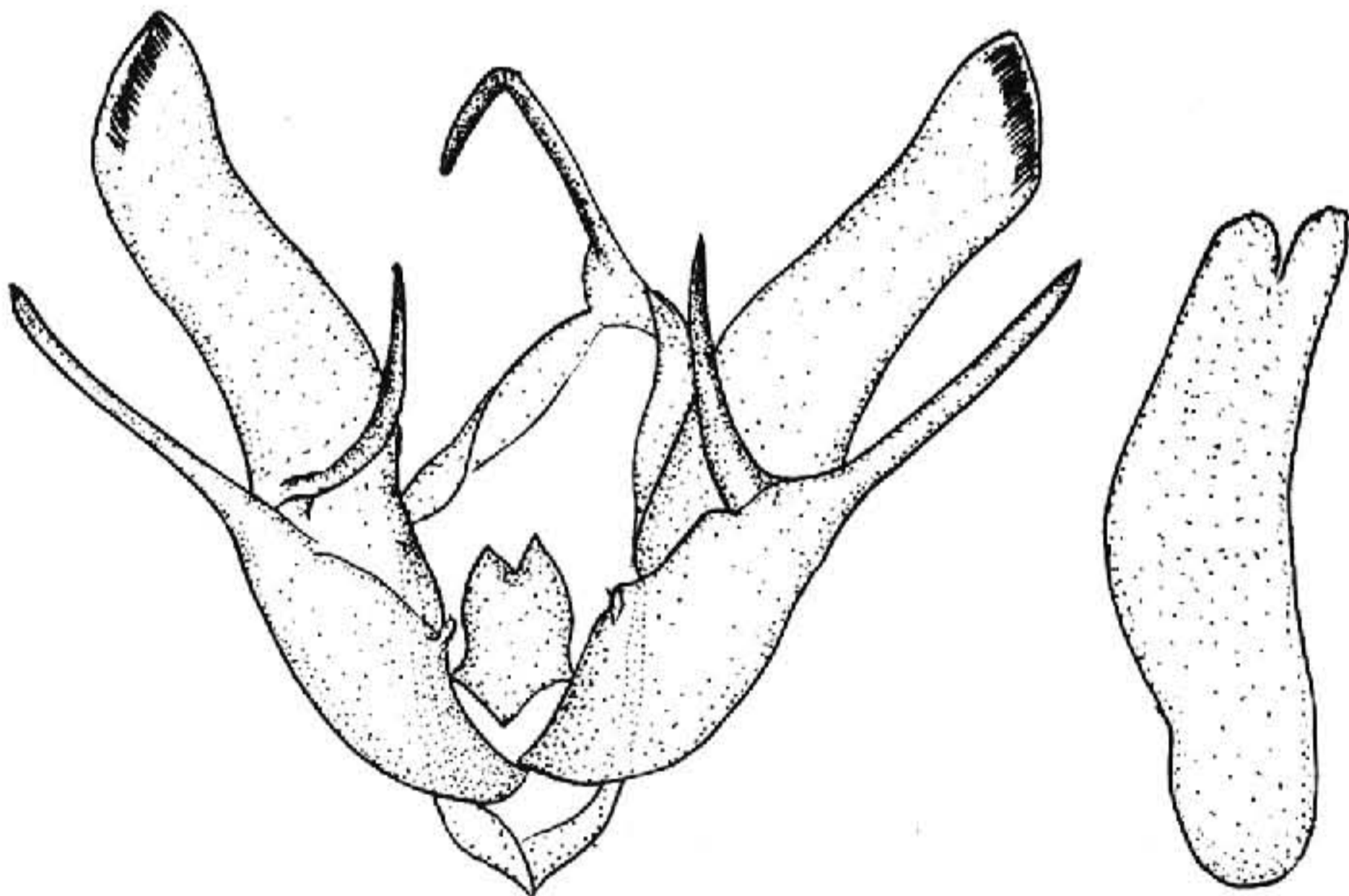


图 79 黑麦切夜蛾 *Euxoa tritici* (Linnaeus) ♂ 外生殖器

分布 黑龙江、内蒙古、新疆、河北、西藏；俄罗斯，蒙古，土耳其，欧洲。