

褐色。

**分布** 青海；中亚地区。

本种与 *Euxoa recussa* (Hübner) 近似，但端区明显带灰色。

观察标本：青海祁连山，1992. 7. ♂。

### 白边切夜蛾 *Euxoa oberthuri* (Leech) (图版 VIII-5)

*Agrotis oberthuri* Leech, 1900, Trans. ent. Soc. Lond. p. 30. (四川康定)

*Euxoa oberthuri*: Hampson, 1903, Cat. Lep. Phal. Br. Mus. 4: 310, pl. 67, fig. 1. Sugi, 1982, in Inoue *et al.*, Moths Jap. 1: 688. —Chen, 1982, Icon. Het. Sin. 3: 296, pl. 88, fig. 2105.

翅展 40 mm。头、胸及前翅褐色，前翅中区和端区色暗，前缘区浅褐灰色，基线、内线双线黑色，线间黄白，剑纹三角形，环、肾纹灰色，两纹间黑色，外线黑色，亚端线浅褐色，前端及中段内侧有锯齿形黑纹；后翅浅褐色，端区色暗；腹部黑褐色。雄蛾抱钩发达，阳茎粗，无角状器 (图 88)。

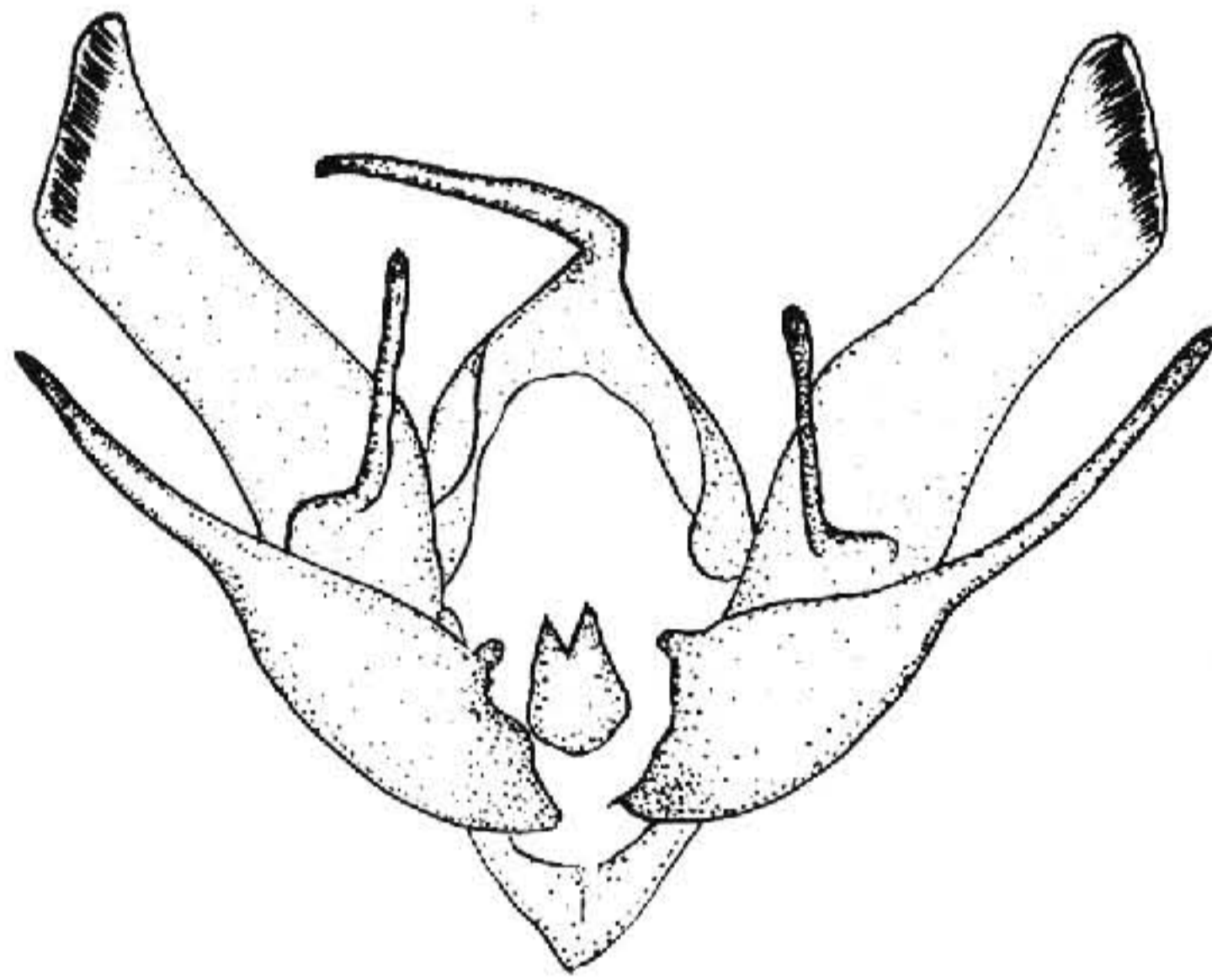


图 88 白边切夜蛾 *Euxoa oberthuri*  
(Leech) ♂ 外生殖器

**寄主** 粟、高粱、玉米、大豆、甜菜等。

**分布** 黑龙江、吉林、内蒙古、河北、四川、云南、西藏；日本，朝鲜。

### 厉切夜蛾 *Euxoa lidia* (Cramer) (图版 VIII-6)

*Phalaena Noctua lidia* Cramer, 1782, Pap. exot. 4: 222, pl. 396, fig. D. (印度)

*Euxoa nyctopis* Hampson, 1903, Cat. Lep. Phal. Br. Mus. 4: 250, pl. 58, fig. 30.

*Euxoa lidia*: Hampson, 1903, *ibid.* p. 310. —Boursin, 1964, Veroff. zool. Staat. Munch. 8: pl. 4, fig. 2. —Chen, 1986, Cutworms agric. reg. China p. 31, text fig. 11.