

图 81 郁切夜蛾 *Euxoa tristis* (Staudinger) ♂ 外生殖器

露切夜蛾 *Euxoa subconspicua* (Staudinger) (图版 VII-31)

Agrotis subconspicua Staudinger, 1888, Stett. ent. Zeit. p. 13. (Alai)

Euxoa divulsa Corti, 1932, in Seitz, Macrolep. World 3 Suppl. p. 40, pl. 4k.

Euxoa subvaria Corti, 1932, in Seitz, Macrolep. World 3 Suppl. p. 40.

Euxoa subconspicua: Corti, 1932, in Seitz, Macrolep. World, 3 Suppl. p. 36. —

Kozhantschikov, 1937, Fn. SSSR. 13: 596—Varga, 1975, Z. Arb. Ost. Ent. 27 ($\frac{1}{2}$): 2c.

翅展 37 mm。头部与胸部灰色杂褐色；前翅灰色，布有褐色细点，基线黑色，仅在前缘区及中室可见，内线黑色，波浪形，内侧衬灰色，自前缘脉微外斜，在 1 脉后外凸，剑纹黑边，环纹与肾纹灰色，有不完整的黑边，外线黑色，细锯齿形，自前缘脉后外弯至 4 脉后内斜，亚端线黑色，有间断，在 7 脉处外凸，2—5 脉间外弯，端线由一系列黑点组成；后翅褐白色，后缘区微带黄色，缘毛白色，基部有一褐线；腹部褐灰色，臀毛簇杂有黄色。

分布 新疆；中亚地区，蒙古。

暗切夜蛾 *Euxoa nigricans* (Linnaeus) (图版 VII-32)

Phalaena Noctua nigricans Linnaeus, 1761, Fn. Suec. p. 322. (瑞典)

Euxoa nigricans: Hampson, 1903, Cat. Lep. Phal. Br. Mus. 4: 249. —Chen, 1986, Cut-worms agric. reg. China p.28.

翅展 34 mm。头、胸及前翅暗褐色，前翅各横线不明显，亚中褶基部一黑纵纹，

剑纹长舌形，环、肾纹白色及黑色，后者大，外缘的白色扩展，后端稍内突，亚端线只现一列灰白点；后翅微白，翅脉及端区带褐色。雄蛾抱器腹稍延伸，端部尖（图 82）。

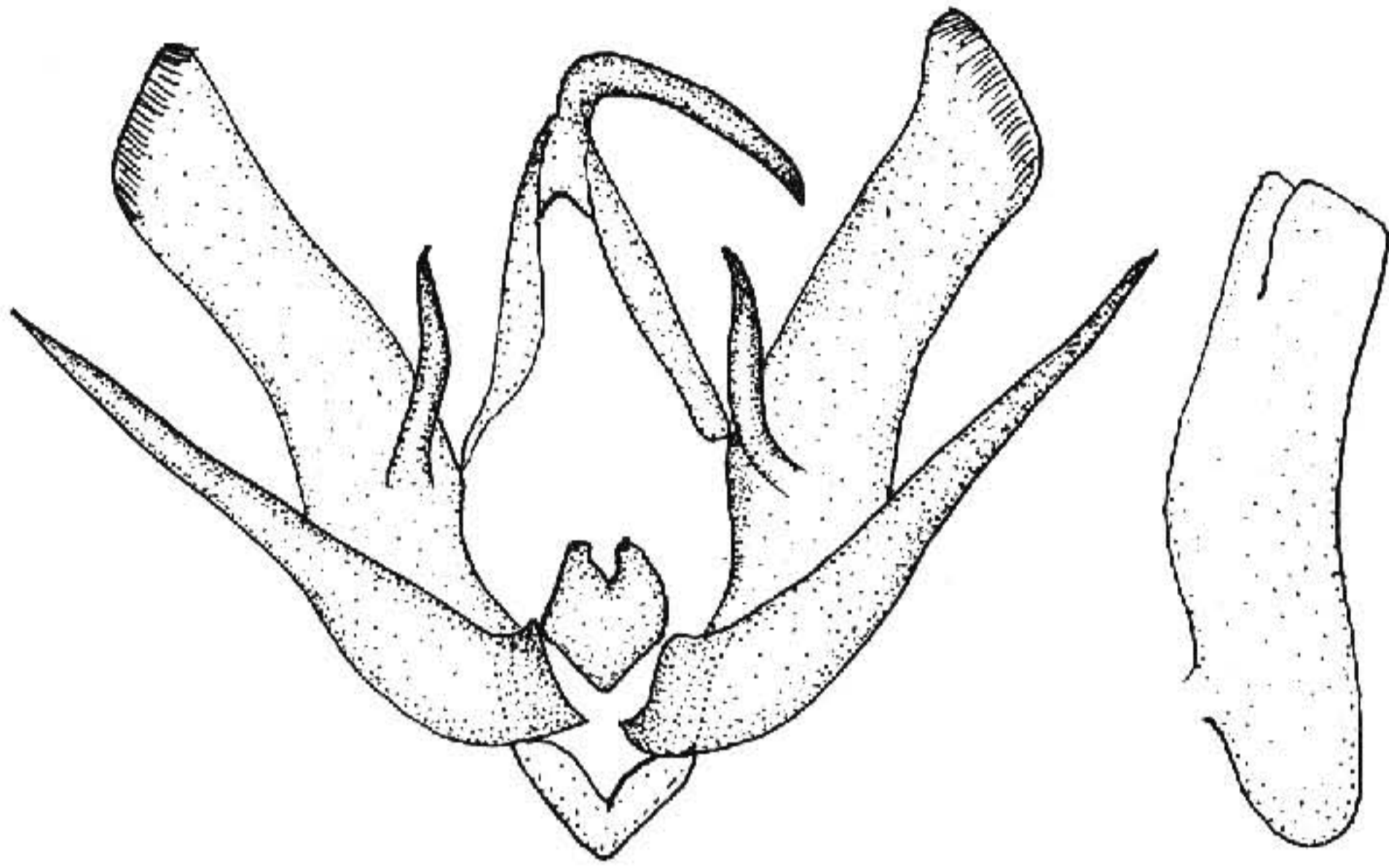


图 82 暗切夜蛾 *Euxoa nigricans* (Linnaeus) ♂ 外生殖器

寄主 低矮草本植物。

分布 黑龙江、青海、新疆；蒙古，亚洲西部，欧洲。

褐切夜蛾 *Euxoa mustelina* (Christoph) (图版 VII-35)

Agrotis mustelina Christoph, 1877, Hor. Soc. ent. ross. 12: 249, pl. 6, fig. 22. (伊朗)

Euxoa mustelina: Hampson, 1903, Cat. Lep. Phal. Br. Mus. 4: 266. —Corti, 1932, in Seitz, Macrolep. World 3 Suppl. p. 36, pl. 4k.

翅展 37 mm。头、胸灰色；前翅灰褐色，基线、内线及外线均双线黑褐色，外线锯齿形，剑纹端缘黑褐色，环、肾纹间的中室黑色，中线黑褐色，亚端线褐灰色，内侧衬黑褐色；后翅白色，翅脉纹及端区浅褐色；腹部褐白色。

分布 新疆；中亚地区，伊朗。

岛切夜蛾 *Euxoa islandica* (Staudinger) (图版 VII-34)

Agrotis islandica Staudinger, 1857, Stett. ent. Z. p. 232. (冰岛)

Euxoa islandica: Hampson, 1903, Cat. Lep. Phal. Br. Mus. 4: 299, pl. 66, fig. 15. —Boursin, 1964, Veroff. zool. Staat. Munch. 8: pl. 4, figs. 3, 4. —Chen, 1982, Icon. Het. Sin. 3: 295, pl. 88, fig. 2103.

Euxoa islandica rossica: Kovacs & Varga, 1973, Folia ent. Hung. fig. 1.

翅展 38 mm。头、胸及前翅褐色，后者稍暗，并布有细黑点，前缘区、后缘区及外线与亚端线间色浅，基线、内线黑色，有一黑斑相连于亚中褶，环、肾纹灰色，剑纹