

翅展 36 mm。头、胸红棕色；前翅棕褐色，前缘区密布白色细点，基线与亚端线灰白色，内线与外线黑色，外线与亚端线间色较灰，剑纹暗褐色，环、肾纹灰白色黑边，中央暗褐色，亚端区有尖齿形黑纹于 2—5 脉间；后翅浅褐色；腹部褐色。雄蛾抱器腹向端延伸，长而粗壮，抱钩相对较细（图 89）。

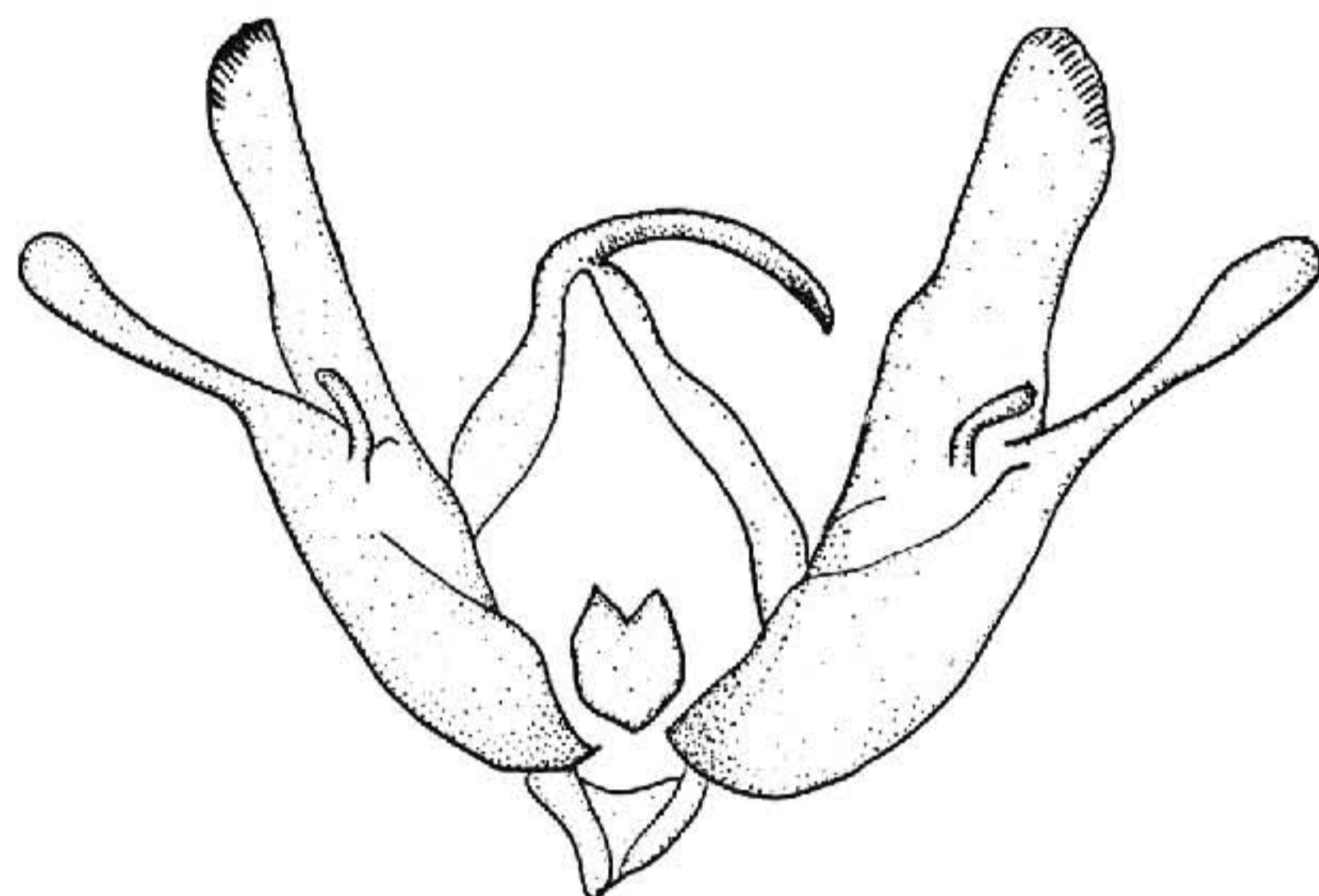


图 89 厉切夜蛾 *Euxoa lidia* (Cramer) ♂ 外生殖器

**分布** 黑龙江、内蒙古、甘肃；印度，欧洲。

#### 涵切夜蛾 *Euxoa intracta* (Walker) (图版 VIII-7)

*Agrotis intracta* Walker, [1857] 1856, List Spec. Ins. Colln Br. Mus. 10: 346. (尼泊尔)

*Spaelotis ambigua* Butler, 1889, Ill. Het. 7: 54.

*Euxoa intracta*: Hampson, 1903, Cat. Lep. Phal. Br. Mus. 4: 315, pl. 67, fig. 6. —

Warren, 1909, in Seitz, Macrolep. World, 3: 33, pl. 7c. — Warren, 1912, ibid. 11: 51, pl. 6i. — Chen *et al.*, 1991, Noct. Fn. Xizang p.60.

翅展 42 mm。头部与胸部红褐色杂灰色；前翅暗褐色，布有灰黑色细点，基线双线黑色，波浪形，自前缘脉至 1 脉，内线双线黑色，波浪形外斜，剑纹黑边，环纹圆形，中有灰圈，黑边，肾纹中有黑褐曲纹，黑边，中线不清晰，黑色波浪形，自前缘脉外斜至肾纹内后端折角内斜，外线双线黑色，波浪形，自前缘脉外弯至 4 脉后内弯，外区前缘脉上有一列白点，亚端线黑色外衬褐灰色，内侧有黑褐纹，在 7 脉处外凸，中段外弯，端线由一系列黑点组成；后翅褐色，缘毛端部灰色；腹部灰褐色。

**分布** 四川、西藏；日本，印度，尼泊尔，锡金等。

#### 内切夜蛾 *Euxoa inexpectata* (Alpheraky) (图版 VIII-8)

*Agrotis lidia inexpectata* Alpheraky, 1897, Mem. Lep. 9: 158, pl. 11, fig. 8 (Sidemi)