

text fig. 10.

翅展 37 mm。头、胸及前翅褐色，后者色稍浅，基线、内线、外线均双线黑色，环、肾纹灰色，有白环及黑边，肾纹肥，后方一粗黑点，外线锯齿形，齿尖为黑白点，亚端线灰白色锯齿形，两侧黑褐色；后翅微白；腹部浅褐黄色。雄蛾抱钩较长，微弯，端部钝（图 84）。

寄主 低矮草本植物。

分布 青海、新疆、西藏；中亚地区，亚洲西部，欧洲。

庸切夜蛾 *Euxoa centralis* (Staudinger) (图版 VII-39)

Agrotis mustelina var. *centralis* Staudinger, 1889, Stett. ent. Zeit. p. 34. (伊塞库尔)

Euxoa centralis: Corti, 1932, in Seitz, Macrolep. World 3 Suppl. p. 37, pl. 41. —Chen, 1982, Icon. Het. Sin. 3: 295, pl. 38, fig. 2100.

翅展 31 mm。头、胸浅褐色带灰色；前翅浅褐色，基线、内线及外线均双线黑色，剑纹窄小，环、肾纹浅褐色，中央色深，中线褐色模糊，外线的齿尖为黑点状，亚端线褐黄色；后翅黄白色；腹部浅褐黄色。雄蛾抱器腹延伸出瓣端（图 85）。

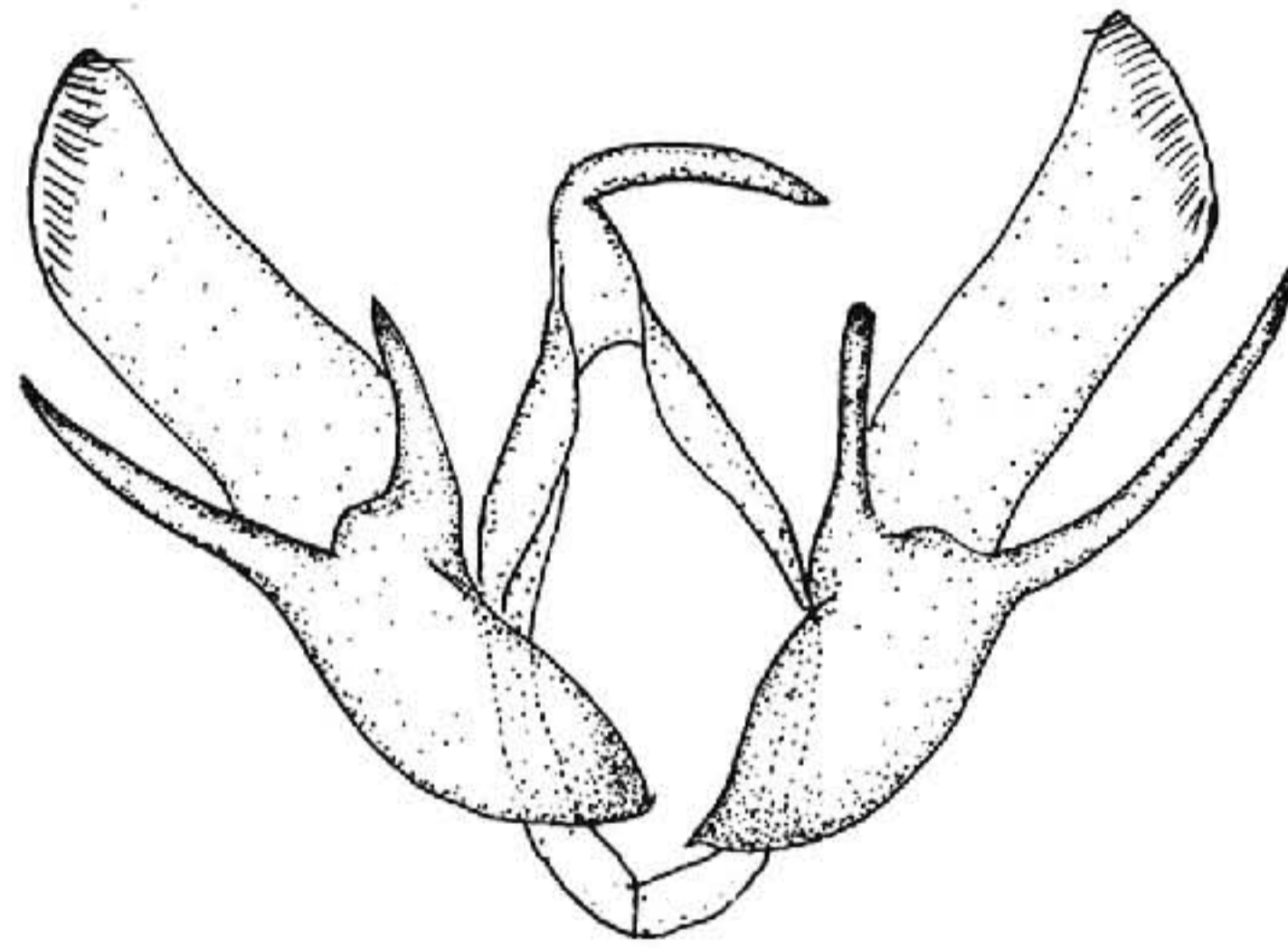


图 85 庸切夜蛾 *Euxoa centralis*
(Staudinger) ♂ 外生殖器

分布 内蒙古、新疆；俄罗斯。

基剑切夜蛾 *Euxoa basigramma* (Staudinger) (图版 VII-40)

Agrotis basigramma Staudinger, 1870, Berl. ent. Z. p. 111. (Sarepta)

Euxoa basigramma: Hampson, 1903, Cat. Lep. Phal. Br. Mus. 4: 298, pl. 66, fig. 14. —Chen, 1986, Cutworms agric. reg. China p. 25, text. fig. 7.

翅展 36 mm。头、胸及前翅浅黄褐色，后者亚中褶基部一黑纵纹，其后缘扩展，

内线仅前、中段明显黑色，剑纹窄，端尖，环、肾纹浅褐色，两纹间的中室黑色，外线不明显，亚端线浅褐色，两侧色暗；后翅白色；腹部白色带褐黄色。雄蛾抱钩长棘形，阳茎无角状器（图 86）。

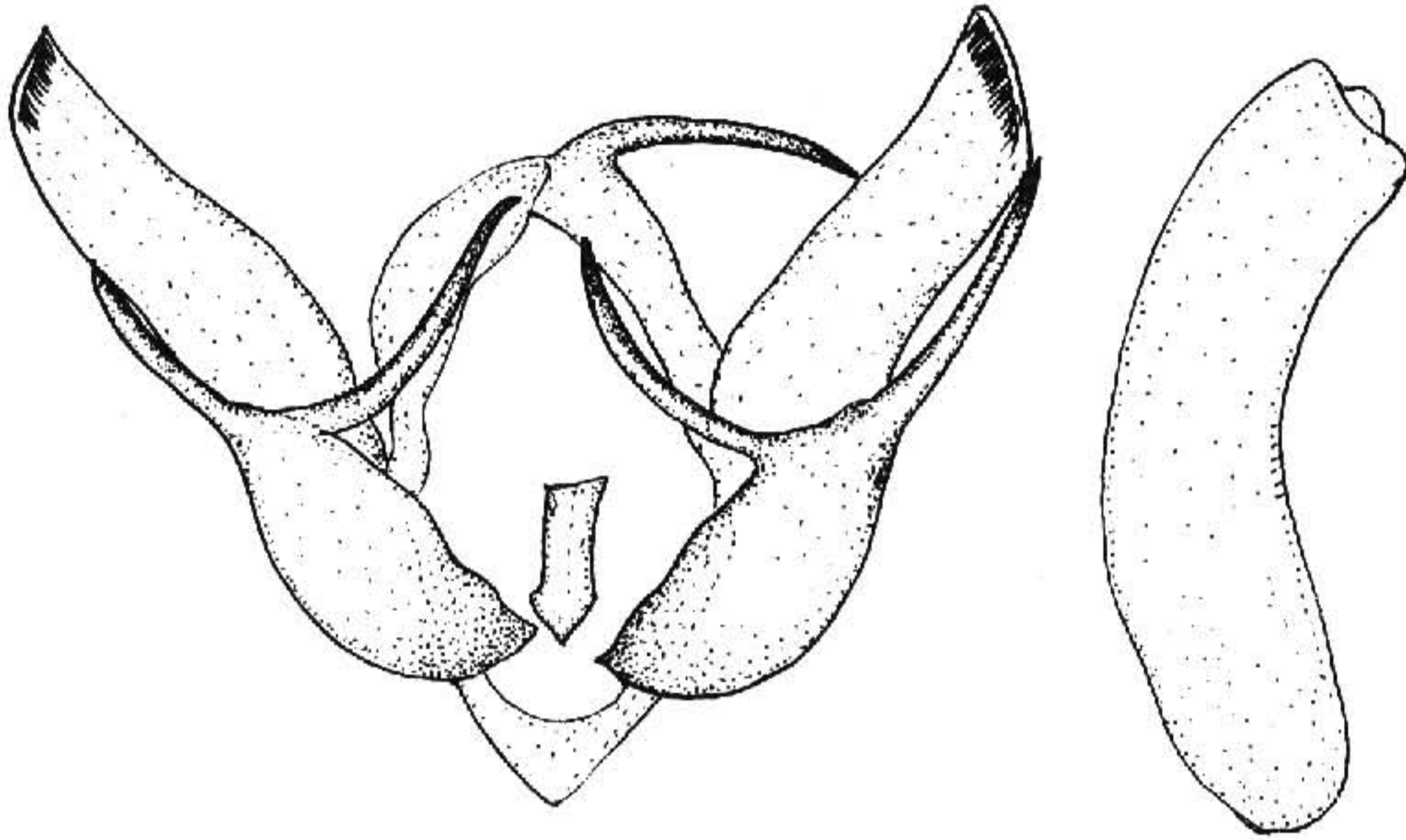


图 86 基剑切夜蛾 *Euxoa basigramma* (Staudinger) ♂ 外生殖器

分布 新疆；中亚地区。

利切夜蛾 *Euxoa aquilina* (Denis et Schiffermüller) (图版 VIII-1)

Noctua aquilina [Denis et Schiffermüller], 1775, Schmett. Wien. p. 80. (奥地利)

Agrotis squalida Eversmann, 1856, Bull. Soc. Nat. Mosc. 29 (2): 181.

Euxoa aquilina: Corti, 1931, in Seitz, Macrolep. World 3 Suppl. p. 26. —Zolotareno,

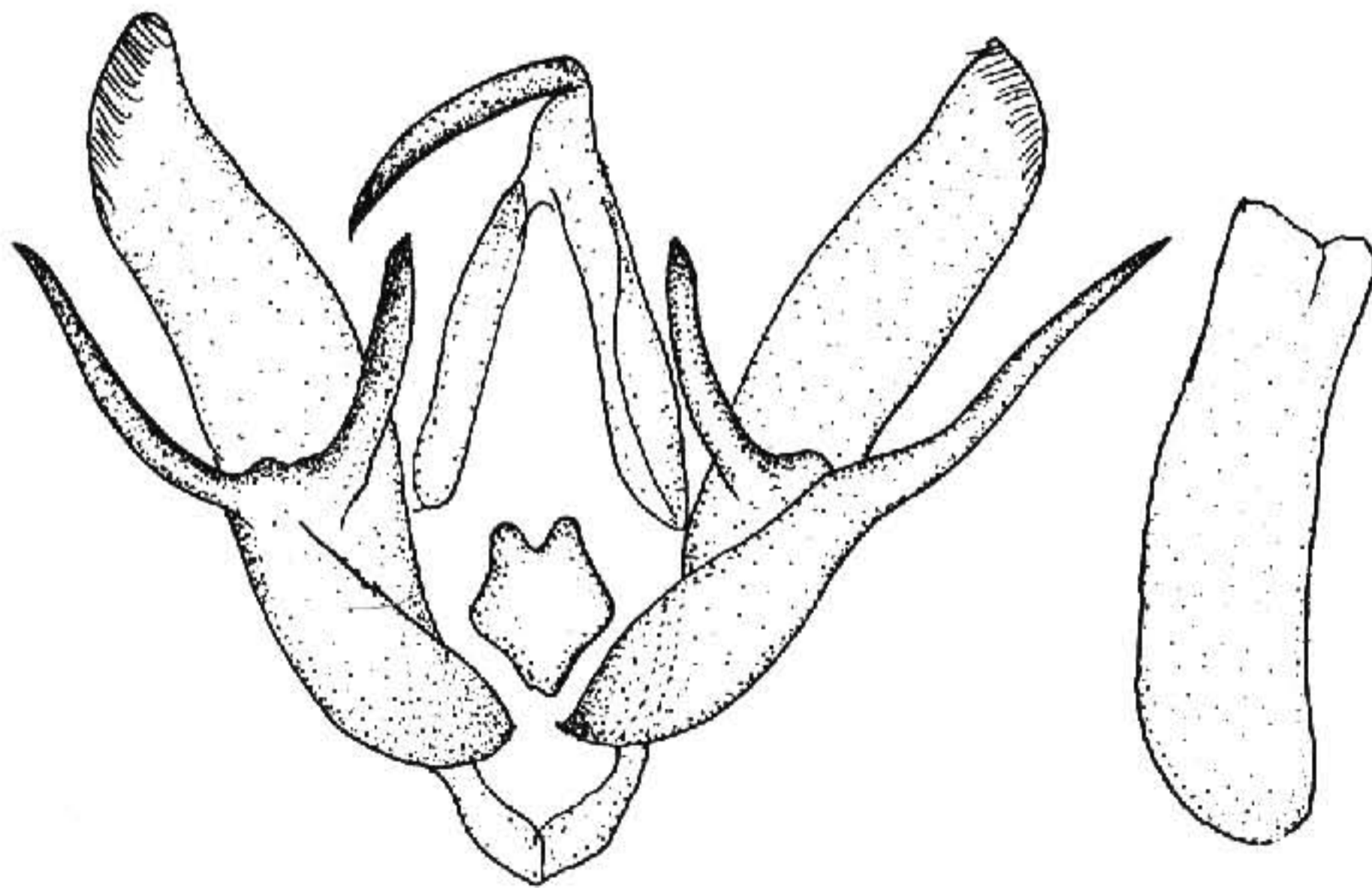


图 87 利切夜蛾 *Euxoa aquilina*
(Denis et Schiffermüller) ♂ 外生殖器