

China, Lep. Noct. 4: 125.

翅展 26 mm 左右，头部与胸部褐色杂灰色，下唇须外侧色暗，足跗节与胫节距黑褐色，有白斑；前翅褐色带紫灰色，前半部灰色调明显，内线黑色，自前缘脉直线外斜至中脉，折角内斜，线内侧衬白色，前半外方有一黑色短斜纹，肾纹白色，窄而斜，前端尖，中央有一黑褐色曲纹，外线双线黑色，前端内侧衬白色，外斜至 6 脉，折角波曲内斜，在 3 脉后内弯，外区前缘脉上有三个白点，亚端线灰白色，不规则锯齿形，内侧有不规则形黑褐纹，端线由新月形黑点组成，缘毛暗褐色，基部有一黄白色线；后翅基部白色，外半部暗褐色，臀角处有一白色曲纹，两侧黑色，端线由一系列黑长点组成，缘毛似前翅。

分布 云南；锡金。

### 环尾夜蛾 *Eutelia vittalba* (Sempur) (图版 XIII-35)

*Penicillaris vittalba* Sempur, 1900, Reise Phil., Schmett. 2: 534, pl. 60, fig. 9. (菲律宾)

*Eutelia vittalba*: Hampson, 1912, Cat. Lep. Phal. Br. Mus. 11: 59. —Gaede, 1937, in

Seitz, Macrolep. World 11: 357. —Barlow, 1982, Moths SE Asia p.89.

*Targallodes vittalba*: Holloway, 1985, Malay. Nat. J. 38: 184.

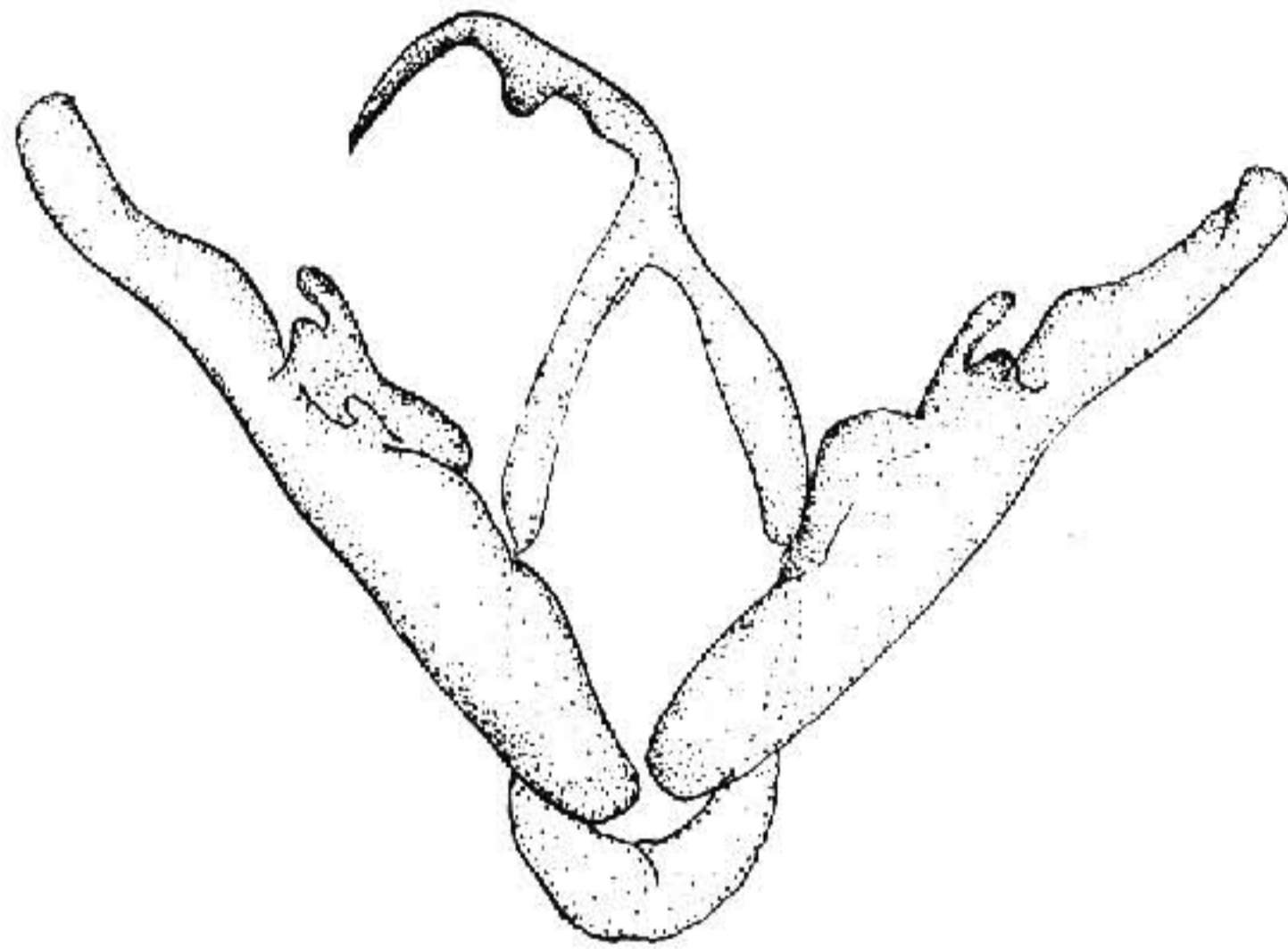


图 580 环尾夜蛾 *Eutelia vittalba* (Sempur)

♂ 外生殖器

翅展 25—30 mm。头、胸、腹及前翅红棕色，前翅基线、内线不显，中线黑褐色隐约可见，2 脉后一白斑，密布红棕点，肾纹仅前后端各现一黑点，外线微白，末端贴近内侧的白斑，亚端线色暗，波曲而细弱，前段内侧有白纹及一浅黄条，曲折外斜至 5 脉近中部；后翅白色，端区锈红色，亚中褶近端部一白纹。雄蛾抱器瓣窄，背缘波曲，有短突（图 580）。

分布 海南、广西；马来西亚，菲律宾，新加坡。