

志尾夜蛾 *Eutelia favillatrixoides* Poole (图版 XLII-36)

*Eutelia favillatrixoides* Poole, 1989, Lep. Cat., Noct. 1: 421. (斯里兰卡)

*Eutelia favillatrix* Walker, 1858, List Spec. Lep. Colln Br. Mus. 15: 1778.

*Eutelia favillatrix*: Moore, 1884—1887, Lep. Ceyl. 3: 66. —Hampson, 1893, Ill. Het. Br. Mus. 9: 102. —Hampson, 1912, Cat. Lep. Phal. Br. Mus. 11: 45. —Gaede, 1937, in Seitz, Macrolep. World 11: 356.

*Eutelia favillatrixoides*: Chen, 1993, in Huang, Anim. Longqi Mt. p. 530.

翅展 27—31 mm。头、胸及腹部红褐色，前胸赭黄色；前翅褐灰色，基线白色衬黑，仅前端可见，内、外线均双线黑色，内线波浪形，双线间白色，中室中部一暗褐黄鳞扇，端部一赤色鳞扇，中线黑褐色，后半内侧一白斜纹，外线锯齿形，外方另一白线，亚端线白色，顶角区黄白色，端区蓝黑色，白亚端线从中穿过，端线黑色；后翅灰白，翅脉及端区黑褐色，外线白色，亚端区一白线自 3 脉至臀角，端线黑色；腹部基部几节背面有白斑。

分布 福建、海南；印度，斯里兰卡。

鹿尾夜蛾 *Eutelia adulatricoides* (Mell) (图版 XLII-37)

*Phlogophora adulatricoides* Mell, 1943, Zool. Jb. 76: 176, figs. 2c-d. (广东)

*Eutelia geyeri* ssp. *cantonensis* Chu et Chen, 1962, Acta. ent. Sin. 11: 100.

*Eutelia adulatricoides*: Sugi, 1982, in Inoue et al., Moths Jap. 1: 788. —Chen, 1992, in Peng, Icon. For. Ins. Hunan p.1001.

翅展 32—34 mm。头部黄褐色；胸部棕褐色杂白色；前翅浅褐色，基线双线白色，线间黑色，波浪形，线内外在中室后有黑纵纹，内线白色，内侧在 2 脉后有一黑条，外侧一黑窄条，基线、内线间有白曲纹，中室基半部一黑纹，衬白色，肾纹窄，中部白色，外线三线黑色，内侧另有赤棕粗线，1 脉后一大黑点，内方一黑粗线，亚端线白色，外半外方大部黑色；后翅白色，端区黑褐色，亚端线白色，端线黑色；腹部黑褐色。雄蛾钩形突分叉，抱器瓣端部窄，背缘波曲 (图 581)。

分布 湖南、广东、海南、西藏。

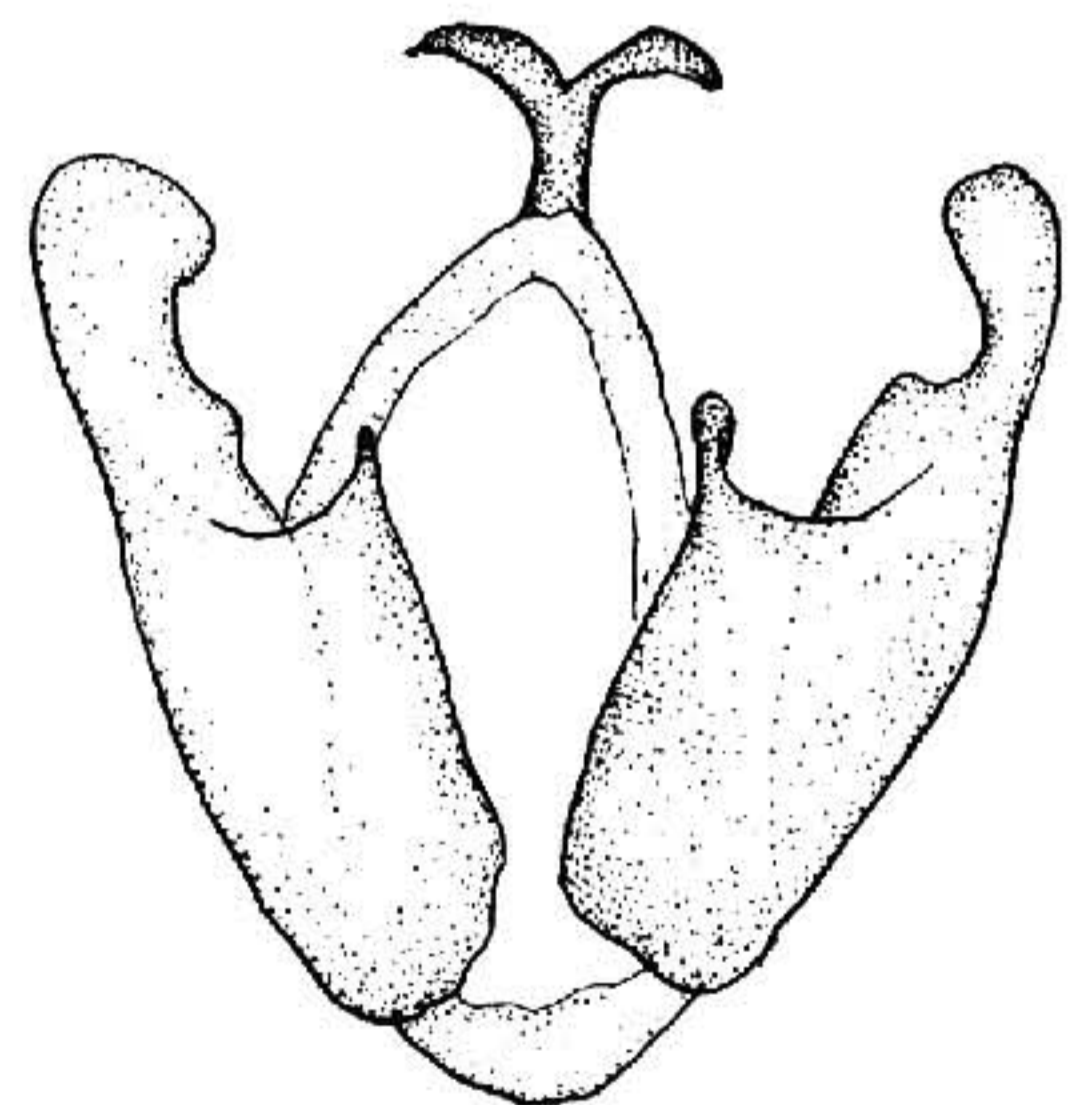


图 581 鹿尾夜蛾 *Eutelia adulatricoides* (Mell) ♂ 外生殖器