

斑纹白色；亚基线纤细斜行，微弯曲；中线三条，斜行，第一条直，在臀褶处向翅基方向折回，第二条在中室内与第一条接触，在臀褶处向外伸展至外线，第一条中线下半段下方有一条与之平行的细线，在2A下方与第一条中线合并，向上沿臀褶外行并与第二条中线合并至外线，该线下方有一狭长环形线，第三条中线细，在前缘附近远离内侧两条中线，在Cu₂下方与第一条外线接合成回纹，后者“>”形，上半段远离第二条外线；第二条外线直，几乎与外缘平行，在M₃以下呈波状至后缘；亚缘线为波状细线，中部稍外凸；顶角有一斜线，在M₁与M₂之间伸达亚缘线；R₅至M₂脉由第一条外线至外缘白色，中室下缘脉和M₃至Cu₂各脉由中线内侧至外缘白色，2A脉在中、外线之间白色；缘线白色，缘毛灰褐色掺杂少量白色。后翅浅灰褐色，♂色稍浅，中部以下颜色渐深，有两条灰白色波状线；♂中点为一桔黄色小圆斑，雌为褐色小点；缘线和缘毛同前翅。翅反面灰褐色，隐见正面斑纹，极模糊。♂前翅反面毛束发达，黑色，毛端处翅面有一模糊黄斑；后翅中点在反面为深灰褐色；♀后翅反面中点同正面。

雄性外生殖器（图590）：背兜宽阔，上端稍尖。钩形突短于背兜，基部无侧叶。阳茎基环侧突短粗头状，密生短毛、囊形突半圆形。抱器瓣短宽，端部1/3稍窄，末端圆。阳茎粗大，长度大于抱器瓣长，端膜光滑。

雌性外生殖器（图595）：肛瓣正常，前后表皮突均细长。前阴片不发达。骨环特别发达，长度大于肛瓣，其下囊颈逐渐加粗至囊体，后者袋状。囊片圆形。

检视标本：1♀，黑龙江伊春岱岭，390 m，1959. VIII. 5；1♂，黑龙江小岭，1937. VIII. 4；1♂，内蒙古吉文，1982. VII. 26；1♂ 4♀，甘肃永登吐鲁沟，2 280 m，1991. VII. 25—29。

分布：黑龙江、内蒙古、甘肃；日本，朝鲜，俄罗斯。

峨眉亚种 *subsp. dictyota* Prout, 1937 (图版Ⅻ：12)

Eustroma reticulata dictyota Prout, 1937, in Seitz, Macrolepid. World 4 (Suppl.): 105, pl. 10: f. (四川：峨眉山)

前翅长：♂12—14 mm。与东北亚种极相似。颜色略深，特别是后翅，几乎为均匀的灰褐色。后翅桔黄色中点稍大。前翅线条纤细，第一、二条中线距离稍远，常互不接触；中线下方的细线不与第一和第二条中线合并，形成一个开口在后缘的半环形线；第一和第二条中线间、中线与半环形线之间和第二条外线与亚缘线之间常带灰绿色。

检视标本：1♂，湖北神农架，1981. VIII. 2；6♂，四川峨眉山，1977. VIII. 6、15。

分布：湖北、四川。

横断亚种 *subsp. hengduanensis* Xue *subsp. nov.* (图版Ⅻ：13)

前翅长：♂15 mm，♀17 mm。体型较大。额白色，仅中央有一条褐色细线，头顶

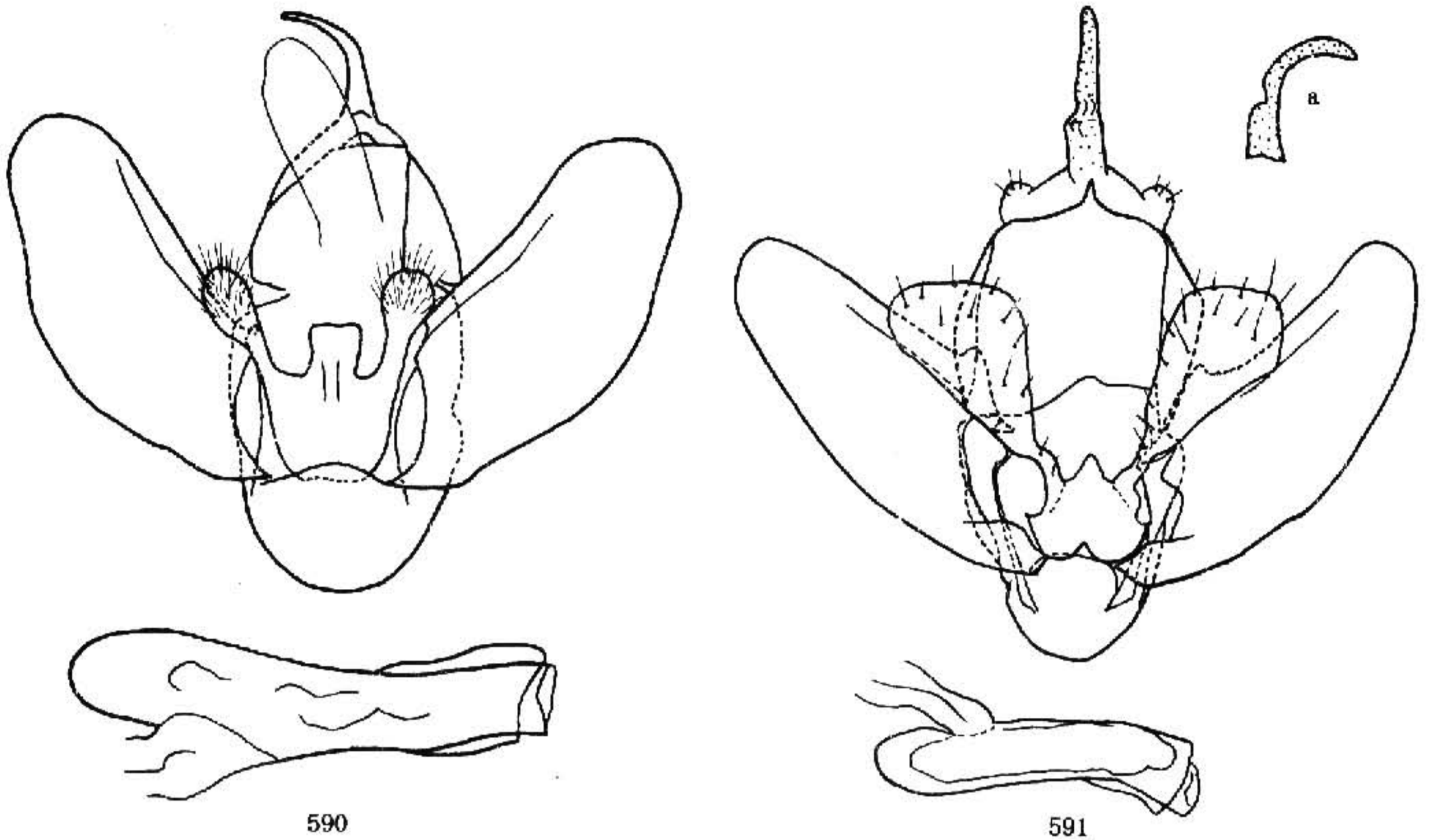


图 590—591 雄性外生殖器. 590. 东北网褥尺蛾 *Eustroma reticulata obsoleta* Djakonov;
591. 金翅褥尺蛾 *E. chalcoptera* (Hampson) (a. 钩形突侧面观)

中央的褐斑较小。下唇须深褐色，仅第二节背面端部和第三节背面浅黄色。中胸前半部深褐色，在背中线上两侧有两个浅黄点，肩片深褐色，其端半部的边缘鳞毛白色，中胸后半部和后胸白色，在背中线上两侧各有一对深褐色点。♂前翅深褐色，♀黑褐色；斑纹介于前述两个亚种之间，线条较粗；第一条中线在中室前缘至中室中部外凸并与第二条中线接触，其下半段下方的细线近似东北亚种，但其中的环形线呈椭圆形；第一、二条中线之间、中线与其下方的细线之间和第二条外线与亚缘线之间略带灰绿色。后翅灰白色，略带浅灰褐色，端半部的两条白线粗但模糊，其内侧轮廓线色较深；雌雄中点均为深灰色小点。前翅反面灰褐色，隐见正面斑纹。♂前翅反面毛束基部灰白色，端部黑色。后翅反面灰白色，可见深褐色中点和外线。

正模♂，云南丽江玉龙山，1962. VII. 29，宋士美采。副模1♀，云南中甸格咱，3 150 m，1981. VIII. 5，王书永采。

分布：云南。

金翅褥尺蛾 *Eustroma chalcoptera* (Hampson, 1895) 中国新记录 (图版Ⅳ: 14)

Cidaria chalcoptera Hampson, 1895, Fauna Br. India (Moths) 3: 360. (锡金: Tonglo)

Eustroma chalcoptera: Prout, 1937, in Seitz, Macrolepid. World 4 (Suppl.): 106, pl. 10: f.

前翅长: ♂ 13—15 mm, ♀ 14—16 mm。头顶黑褐色，边缘黄白色；额两侧黄白