

种类	抱器瓣宽：长
<i>E. japonicum</i> Inoue	0.38:1
<i>E. changi</i> Inoue	0.35:1
<i>E. inextricata</i> (Walker)	0.33:1
<i>E. ustulata</i> Xue	0.30:1

### 焦褥尺蛾 *Eustroma ustulata* Xue sp. nov. (图版Ⅻ：19)

前翅长：♂ 15—16 mm。额和头顶黄白色，额中央至头顶中央有一条狭窄黑褐色带。下唇须黑褐色，端部背面带黄白色。胸部背面深褐至黑褐色，肩片边缘黄色，背中线白色，具弱小立毛簇。前翅深褐至黑褐色，斑纹同黑斑褥尺蛾。后翅同黑斑褥尺蛾，但中室端的黑斑特别小，直径小于 1 mm，而黑斑褥尺蛾的黑斑直径大于 2 mm，前翅反面深灰褐色，前缘内 1/3 以外灰黄色，外线和亚缘线为极模糊的灰黄色带，前者内侧有一条褐色轮廓线；毛束发达，黑色，Cu<sub>2</sub> 基部下方的桔黄色斑消失。后翅反面灰黄色，散布褐色鳞片，翅端部色稍深，浅色外线模糊，但其两侧的褐色轮廓线较清楚；中点黑褐色微小。

雄性外生殖器（图 599）：背兜门状，上端稍宽，钩形突长于背兜。阳茎基环侧突指状短小，着生短毛刺，上端仅伸达背兜基部。囊形突扁宽。抱器瓣特别狭长，背缘微隆，抱器背的弱骨化带几乎达到抱器端，抱器瓣稍尖，抱器腹弯曲，基部外凸，中部外隆。阳茎粗大，端膜光滑。

正模♂，四川灌县青城山，700—1 600 m，1979. VI. 4，高平采。副模 1♀，四川贡嘎山燕子沟，2 350 m，1983. VI. 9，张学忠采。

分布：四川。

### 台褥尺蛾 *Eustroma changi* Inoue, 1986 (图版Ⅻ：20)

*Eustroma changi* Inoue, 1986, Bull. Fac. domestic Sci., Otsuma Woman's Univ. 22: 230, figs 21, 22. (台湾)

前翅长：♂ 17—18 mm。极似前种，颜色稍浅淡。前翅顶角至亚缘线的斜线通常较粗。后翅灰白色，端部略带灰褐色，可见灰白色波状外线和亚缘线，无中点或黑斑。翅反面颜色亦较浅，前翅反面斑纹极模糊；毛束发达，黑色，Cu<sub>2</sub> 基部下无桔黄色斑。

雄性外生殖器（图 594）：背兜拱形，长宽相等，钩形突长于背兜。阳茎基环侧突细长杆状，着生短毛刺，端部伸达背兜中部之上。囊形突近三角形。抱器瓣较宽，背缘平直，腹缘弯曲。阳茎粗大，端膜光滑。

检视标本：1♂；陕西宁陕火地塘，1979. VII. 23；3♂ 1♀，湖北兴山龙门河，

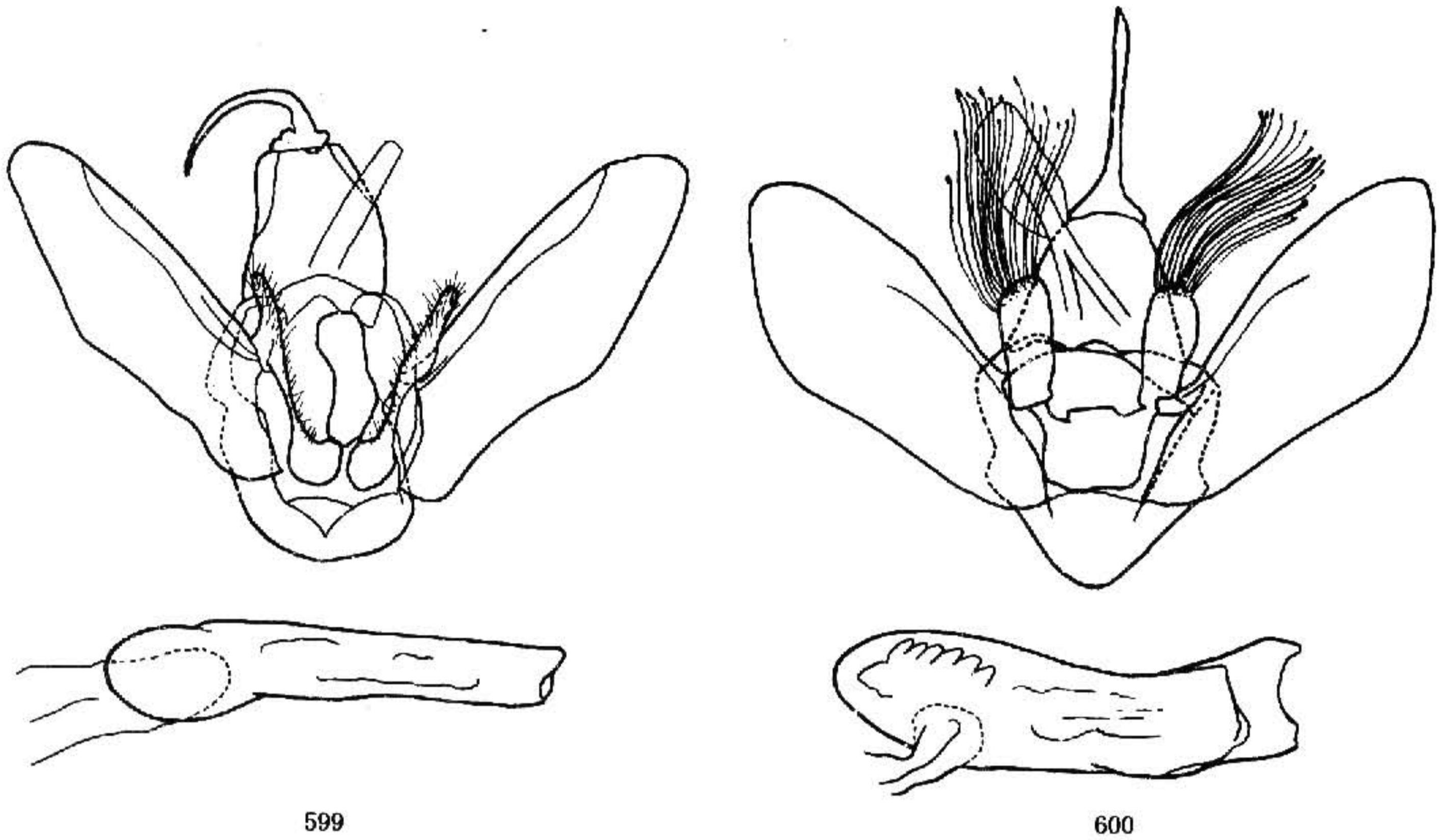


图 599—600 雄性外生殖器. 599. 焦褥尺蛾 *Eustroma ustulata* Xue, sp. nov.;  
600. 西南褐褥尺蛾 *E. melancholica brunnearia* Leech

1 260—1 300 m, 1993. VI. 20—21, 1994. V. 6、IX. 12; 1 ♂, 四川峨眉山,  
1 800—1 900 m, 1957. VII. 28; 2 ♂, 同前, 800—1 000 m, 1957. IX. 16、19。

分布: 陕西、湖北、台湾、四川。

### 褐褥尺蛾 *Eustroma melancholica* (Butler, 1878)

*Cidaria melancholica* Butler, 1878, Ann. Mag. nat. Hist. (5) 1: 450. (日本)

*Eustroma melancholica*: Leech, 1897, ibidem (6) 19: 565.

分布: 台湾、四川; 日本, 俄罗斯, 锡金。

中国分布下述两个亚种。

### 西南亚种 subsp. *brunnearia* Leech, 1897 (图版 XIV: 21)

*Eustroma melancholica* f. *brunnearia* Leech, 1897, Ann. Mag. nat. Hist. (6) 19: 565. (四川)

*Eustroma melancholica brunnearia*: Prout, 1937, in Seitz, Macrolepid. World 4 (Suppl.): 106, pl.  
10: g.

前翅长: ♂ 23—24 mm, ♀ 25 mm。额和头顶黄色, 掺杂褐鳞, 额中央有一个小褐斑。下唇须深褐色, 第一节腹面和第二节至端部背面黄色。胸部背面灰褐至深褐色, 侧面在翅基上方和背中线黄色, 中胸背面立毛簇发达。腹部背面灰褐色, 背中线色稍浅,