

中、后足胫节有刺，前翅短宽，雄蛾抱器瓣宽，端缘钝，抱钩发达。

褐宽翅夜蛾 *Naenia contaminata* (Walker) (图版 XVI-19)

Graphiphora contaminata Walker, 1865, List Spec. Ins. Colln Br. Mus. 33: 710. (上海)

Naenia contaminata: Hampson, 1903, Cat. Lep. Phal. Br. Mus. 4: 620. —Chen, 1982, Icon. Het. Sin. 3: 281.

翅展 40—50mm。头、胸及前翅褐色，头顶色稍浅。前翅基线、内线及外线均双线黑色，中线暗褐色，亚端线浅褐色，锯齿形，剑纹扁圆，环纹大，斜圆形，肾纹大，中有暗环，亚端线内侧有黑齿纹；后翅暗褐色；腹部灰褐色。雄蛾抱钩棘形，与瓣缘近平行，阳茎无角状器（图 315）。

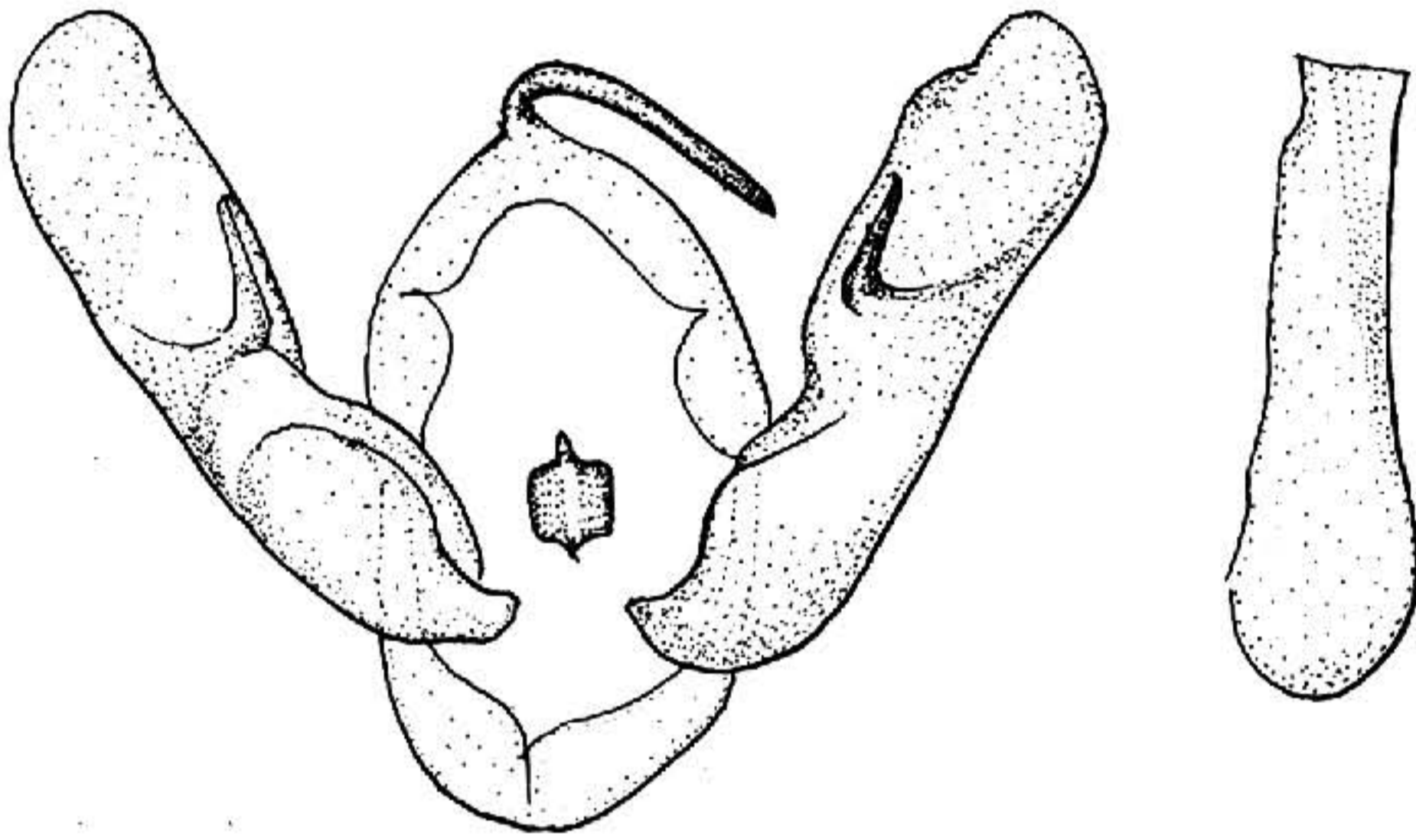


图 315 褐宽翅夜蛾 *Naenia contaminata* (Walker) ♂ 外生殖器

分布 黑龙江、江苏、江西、四川；日本。

东风夜蛾属 *Eurois* Hübner

Eurois Hübner, [1821] 1816, Verz. bek. Schmett. p. 218.

Type-species: *Phalaena oculata* Linnaeus.

Eurhois Agassiz, [1847] 1846, Nom. zool. Ind. Univl. p. 150.

喙发达，下唇须向前或斜向上伸，第二节饰长毛，额光滑，雄蛾触角线形，各足胫节均具刺，前足胫节长于跗基节，前翅较宽。雄蛾外生殖器的抱器瓣长而宽，瓣端钝圆，抱钩发达。

东风夜蛾 *Eurois occulta* (Linnaeus) (图版 XVI-20)

Phalaena Noctua occulta Linnaeus, 1758, Syst. Nat. (Edn. 10) 1: 514. (欧洲)

Lycophotia occulta: Hampson, 1903, Cat. Lep. Phal. Br. Mus. 4: 533.

Eurois occulta: Forster et Wohlfahrt, 1971, Schmett. Mitteleur., p. 59. —Sugi, 1982, in Inoue et al., Moths Jap. 1: 700. —Chen, 1982, Icon. Het. Sin. 3: 286.

翅展 53—57mm。头、胸灰色杂褐色；前翅灰白色带褐并密布细黑点，基部一小黑斑，亚中褶基部一黑纵纹，基线、内线及外线均双线黑色，剑纹、环纹及肾纹白色黑边，肾纹中有黑环，外线锯齿形，双线间白色，亚端线白色，内侧一列黑楔形纹，端线为一列黑点；后翅褐色，缘毛白色；腹部褐灰色。雄蛾抱器瓣背缘近端部强凹，抱钩指状微弯（图 316）。

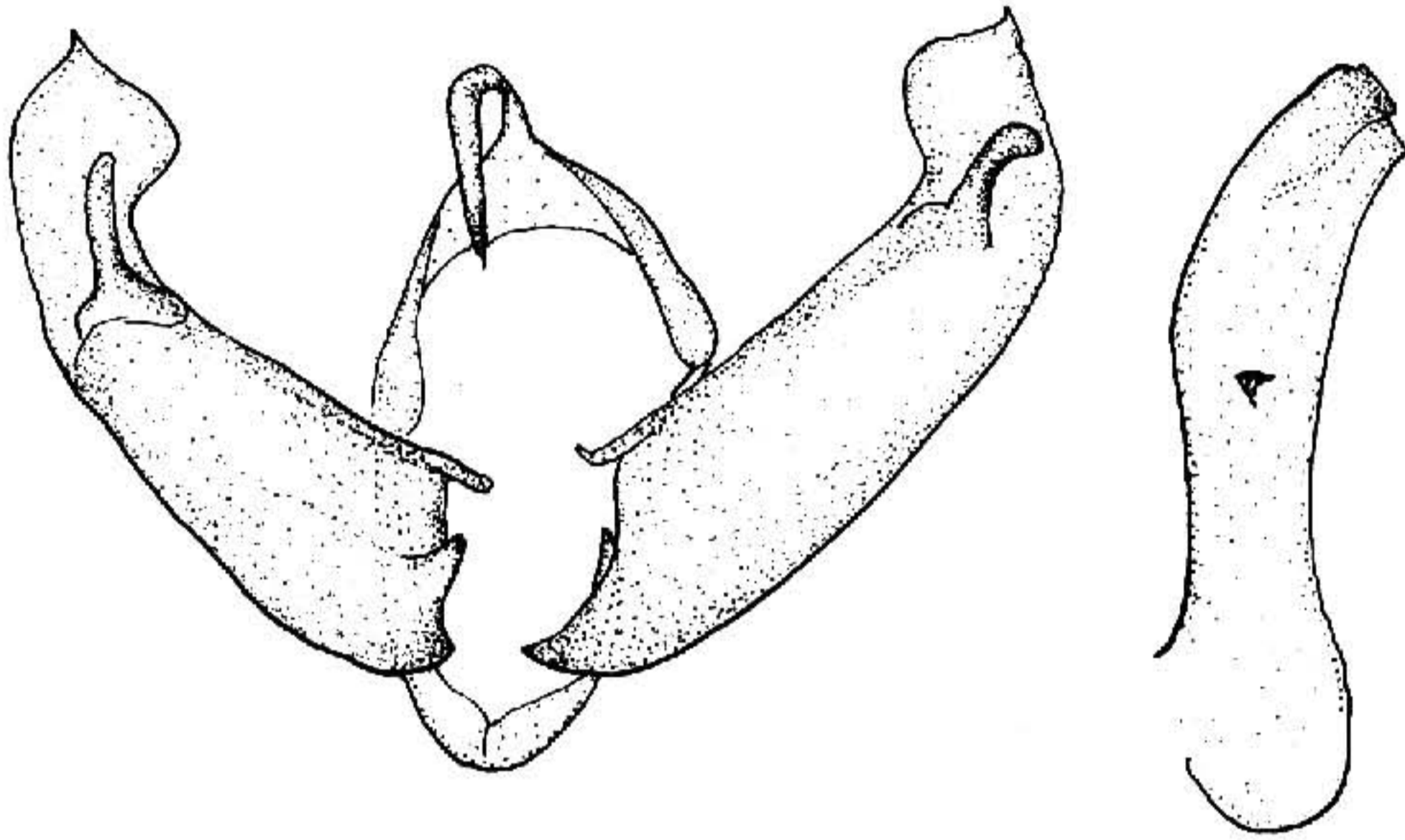


图 316 东风夜蛾 *Eurois occulta* (Linnaeus) ♂ 外生殖器

寄主 报春、蒲公英等属。

分布 黑龙江。

绿夜蛾属 *Isochlora* Staudinger

Isochlora Staudinger, 1882, Stett. ent. Schmett. 43: 39.

Type-species: *Isochlora viridis* Staudinger.

喙发达，下唇须向上伸，下缘有长毛，额光滑无突起，复眼大，圆形。雄蛾触角双栉形，胸部被毛，中、后足胫节具刺，腹部两侧有毛，前翅顶角稍尖，翅色多翠绿或粉绿，极少斑纹。

种 检 索 表

- 1. 前翅绿色 2
- 前翅非绿色 6