

*Euplexia lucipara*: Hampson, 1908, Cat. Lep. Phal. Br. Mus. 7: 240. —Forster et Wohlfahrt, 1971, Schmett. Mitteleur. p. 113. —Chen, 1982, Icon. Het. Sin. 3: 258.

翅展 29—34mm。头、胸、腹暗棕色；前翅紫棕色，基线、内线均双线黑色，中线黑色，外线双线棕色波浪形，亚端线褐色衬黑色，前端内侧有黑齿纹，剑纹黑边，环纹斜圆，肾纹白色，中央褐色；后翅污白带浅棕色，端区深褐色，外线浅棕色，亚端线白色，仅后半可见。雄蛾抱器瓣腹缘深波曲，抱器腹延伸成一突（图 475）。

**寄主** 栲、大豆、毛茛属、女贞属。

**分布** 黑龙江、河南、湖北、四川、云南；日本，欧洲，美洲北部。

### 褐肾锦夜蛾 *Euplexia semifascia* (Walker) (图版 XXX-2)

*Hadena semifascia* Walker, 1865, List Spec. Ins. Colln Br. Mus. 33: 737. (印度)

*Euplexia semifascia*: Hampson, 1908, Cat. Lep. Phal. Br. Mus. 7: 241. —Boursin, 1953, Mitt. munch. ent. Ges. 43: 24. —Chen, 1982, Icon. Het. Sin. 3: 258.

翅展 38mm。头、胸灰棕带紫色；前翅浅棕带紫色，基线、内线均双线黑色，后者后端成近三角形褐云，环纹及肾纹后端相连并后展至 2、3 脉基部，外线前半双线棕色，亚端线前半黑色，后半微白，波浪形；后翅与腹部浅棕色。雄蛾抱器瓣腹缘近端部凹，抱钩棘形（图 476）。

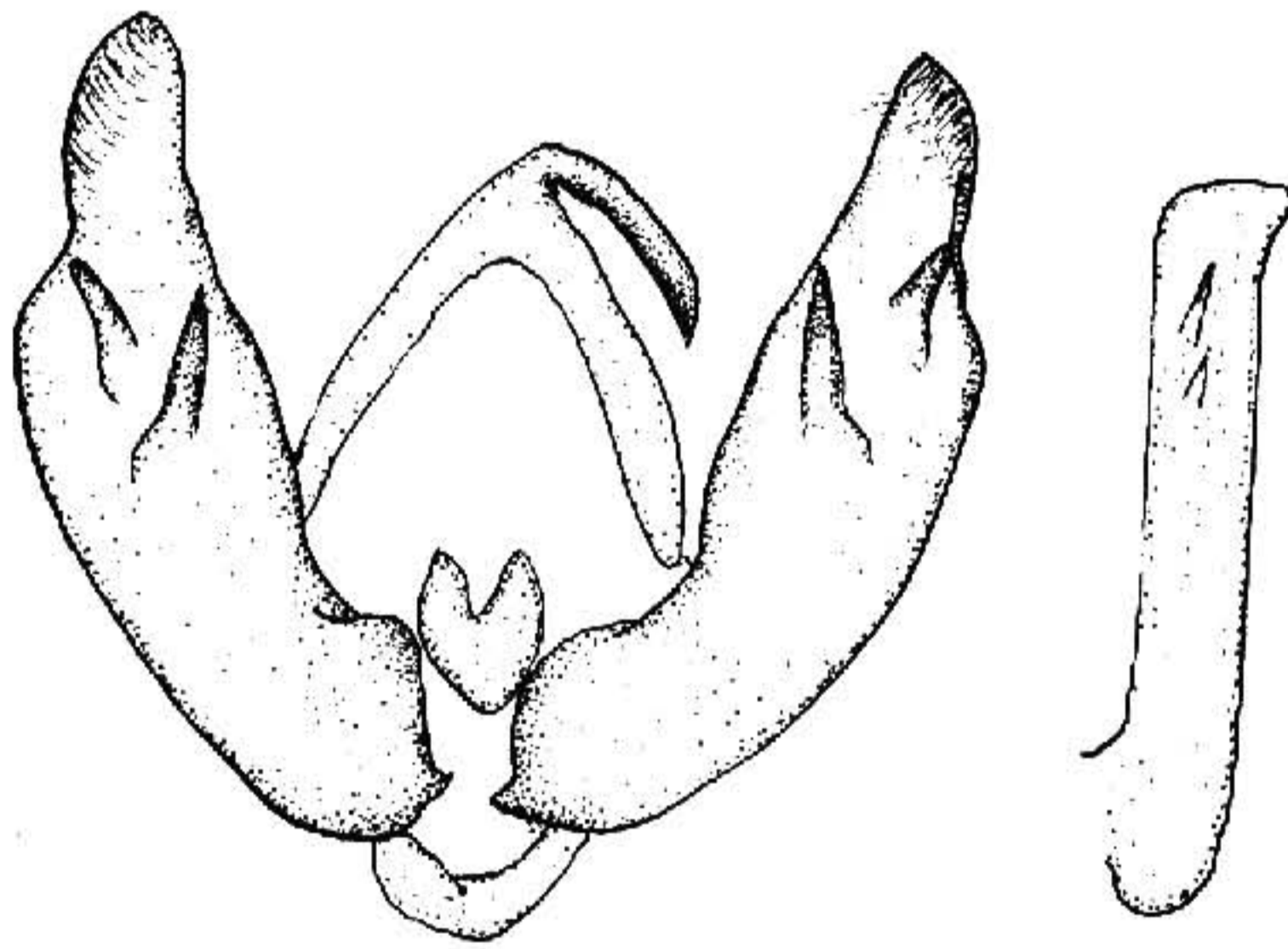


图 476 褐肾锦夜蛾 *Euplexia semifascia* (Walker) ♂ 外生殖器

**分布** 四川、云南、西藏；印度。

### 文锦夜蛾 *Euplexia literata* (Moore) (图版 XXX-3)

*Dianthecia* [sic] *literata* Moore, 1882, Lep. Atk. p. 124. (大吉岭)

*Trachea literata*: Hampson, 1908, Cat. Lep. Phal. Br. Mus. 7: 145. —Chen, 1982, Icon. Het. Sin. 3: 255.

*Euplexia literata*: Sugi, 1982, in Inoue *et al.*, Moths Jap. 1: 759.

翅展 40mm。头、胸及前翅黄绿带褐色，前翅基线、内线及外线均双线黑色，基线、内线间带黑色，剑纹微黑，环纹及肾纹褐黄色，肾纹后有一黄绿色齿形纹，中室大部黑色，亚端线黄色二曲，外侧在中褶与亚中褶各一黑纹；后翅黄白或浅褐色，端区色或较暗；腹部灰黄带暗褐色。

**分布** 江苏、浙江、湖北、湖南、江西、海南、云南；日本，锡金，印度。

### 霉锦夜蛾 *Euplexia olivacea* (Moore) (图版 XXX-4)

*Berrhaea olivacea* Moore, 1881, Proc. zool. Soc. p. 357. (大吉岭)

*Trachea olivacea*: Hampson, 1908, Cat. Lep. Phal. Br. Mus. 7: 144. —Warren, 1913, in Seitz, Macrolep. World 11: 139.

翅展 40mm。头、胸及前翅霉绿色带红褐色，前翅内线、外线间带黑褐色，翅脉带黑色并有细白点，基线、内线均双线黑色，前者锯齿形，后者波浪形，外斜，剑纹不显，环、肾纹黄绿色，后端一黄绿纹相连并扩展至中室后，2脉基部后有一白斑，中线、外线黑色，后者锯齿形，亚端线黄绿色，在1—4脉成外突齿，外侧中褶处一黑斑；后翅基部微白，其余浅黑褐色；腹部暗褐色。

**分布** 西藏；锡金。

### 黄尘锦夜蛾 *Euplexia aurigera* (Walker) (图版 XXX-5)

*Berrhaea aurigera* Walker, 1858, List Spec. Ins. Colln Br. Mus. 15: 1721. (印度)

*Trachea aurigera*: Hampson, 1908, Cat. Lep. Phal. Br. Mus. 7: 148. —Chen, 1982, Icon. Het. Sin. 3: 255.

翅展 40mm。头、胸褐色，头顶黄绿色；前翅黄绿带褐色，中段大部带黑色，基线，内线及外线均双线黑色，内线波浪形，外线锯齿形，基线后的1脉前后各一黑纹，环纹、肾纹有不完整黑边，后端相连并扩展至2脉基部，其后另一黄绿纹，后端微白而内钩，中线黑色，亚端线黄绿色，在3、4脉为齿形；后翅褐色，中室及其后黄白色；腹部浅褐灰色。

**分布** 云南、西藏；锡金，印度。

### 滴纹锦夜蛾 *Euplexia guttata* Warren (图版 XXX-6)

*Euplexia guttata* Warren, 1913, in Seitz, Macrolep. World 11: 140, pl. 17g. (锡金；不丹)

*Euplexia guttata*: Chen, 1982, Icon. Het. Sin. 3: 259. —Chen *et al.*, 1991, Noct. Fn. Xizang p. 250.

翅展 42mm。头部与胸部褐绿色杂黑色及少许白色，下唇须第一、二节外侧黑色，颈板中部有一黄白色横纹；前翅褐绿色带黑色，翅脉上有白色细点，基线双线黑色，线