

白斑锦夜蛾 *Euplexia albovittata* Moore (图版 XXIX-26)

Euplexia albovittata Moore, 1867, Proc. zool. Soc. p. 57, pl. 6, fig. 16. (大吉岭)

Euplexia albovittata: Hampson, 1894, Fn. Br. Ind. 2: 217. —Sugi, 1982, in Inoue et al., Moths Jap. 1: 758. —Chen, 1982, Icon. Het. Sin. 3: 257.

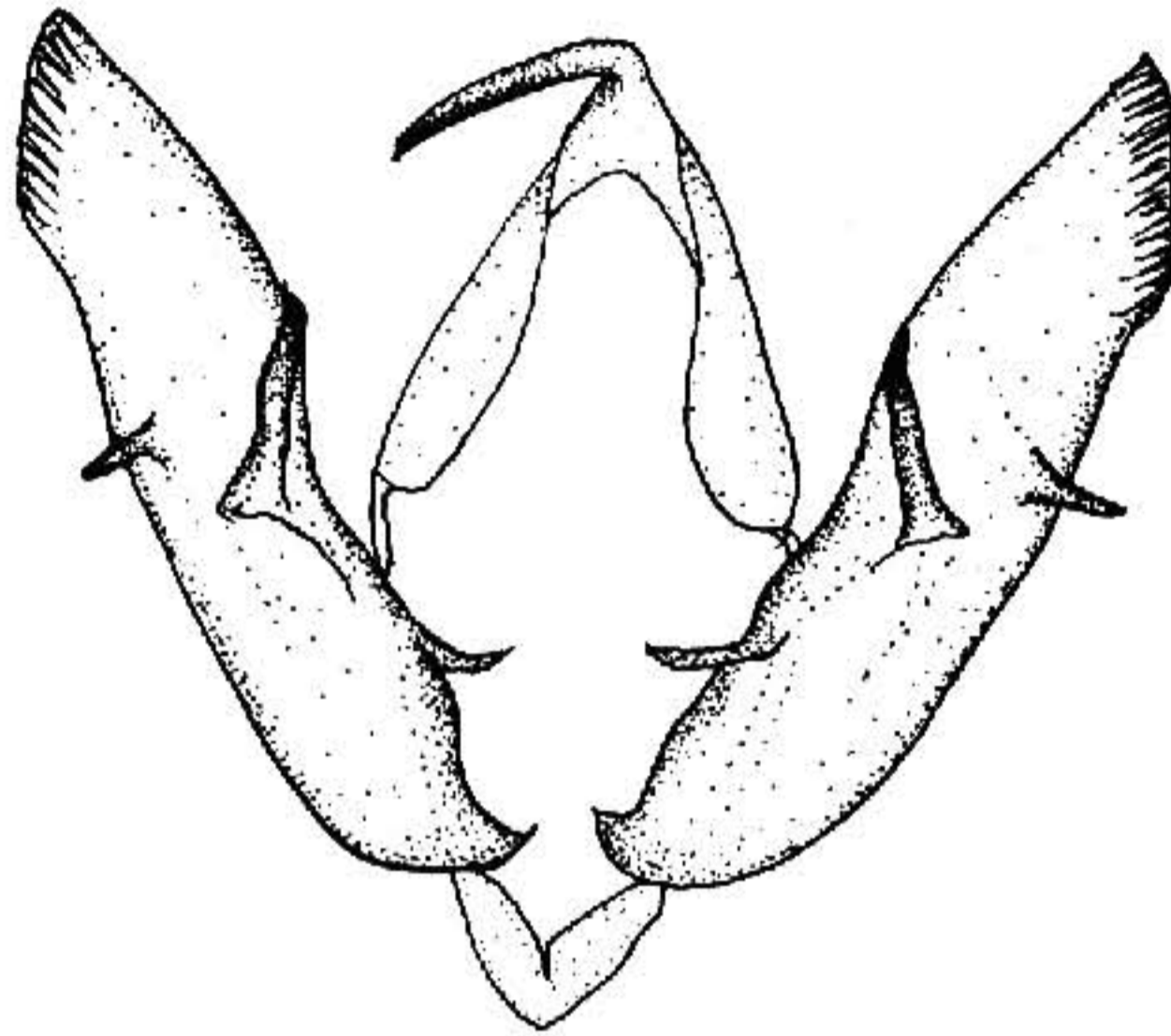


图 473 白斑锦夜蛾 *Euplexia albovittata* Moore
♂ 外生殖器

翅展 42mm。头、胸黑色；前翅白色，基部黑色，中室一白点，中区一黑带，在亚中褶向两侧突出，环纹灰色，两侧各一黑斑，肾纹白色，前端超出中室，外侧一黑灰纹，外线前半可见双黑线，亚端线在 2、3 脉内突，端区黑色，2—4 脉间有二白纹；后翅白色，向外渐带褐色；腹部灰黑色。雄蛾抱器瓣端缘斜直（图 473）。

分布 浙江、湖南、福建、海南、四川、云南；锡金。

铅灰锦夜蛾 *Euplexia plumbeola* Hampson (图版 XXIX-27)

Euplexia plumbeola Hampson, 1894, Fn. Br. Ind. 2: 217. (锡金)

Euplexia plumbeola: Warren, 1913, in Seitz, Macrolep. World 11: 136. —Chen, 1982, Icon. Het. Sin. 3: 258.

翅展 40mm。头、胸灰色，胸部毛端微白；前翅大部黑褐色，外线与亚端线之间黄褐色，端区铅灰色，内线褐色，自前缘脉至 1 脉间为三条波浪形赭色细线，环纹近方形，铅灰色，内、外缘各有一白窄条，剑纹褐白色，仅外端可见，肾纹褐黄色，中有褐圈，外线由多条细赭黄线组成，亚端线不明显，内侧一暗黄带，顶角一黄白纹；后翅白色，翅脉及端区微黑，外线黑色，亚端线白色锯齿形；腹部暗灰色。

分布 西藏；锡金。