

VIII. 17.

分布：西藏；印度，阿富汗，克什米尔地区。

易游尺蛾 *Euphyia variegata* (Moore, 1868) (图版 XVI: 26)

*Larentia variegata* Moore, 1868, Proc. zool. Soc. Lond. 1867: 653. (锡金)

*Cidaria variegata*: Hampson, 1895, Fauna Br. India (Moths) 3: 353.

*Euphyia variegata*: Prout, 1939, in Seitz, Macrolepid. World 12: 280, pl. 27: k.

前翅长：♂♀15—18 mm。下唇须深褐色，仅尖端伸达额外。额深褐色，头顶和体背黑褐色、白色与黄褐色掺杂。前翅黄色，不同程度散布深灰褐色；亚基线弧形，波曲，其内侧黄色或黑褐色；内线两条，有时部分消失形成间断的黑点列或扩展合并成模糊黑褐色带；中线和外线波状，前者弧形弯曲，后者中部凸出，两线之间有3—4条黑褐色波状线或完全填充为黑褐色；中点黑色，大小在个体间亦有变化；外线外侧排布数条不完整的黑褐色波状线，在颜色较深的个体中大部区域深灰褐色；亚缘线为一列半月形小白斑；缘线为翅脉端两侧一系列黑点，缘毛深褐色与白色掺杂，在翅脉端为一深褐色点。后翅灰白色至灰褐色，中点深灰色，有时接近消失；波状外线隐约可见；在深色个体中可见白色波状亚缘线；缘线同前翅，缘毛色较浅。前翅反面深灰褐色，隐见正面斑纹，中点较正面模糊。后翅反面同正面。

雄性外生殖器 (图 702)：钩形突与背兜完全愈合，几乎不可区分，侧缘倾斜，上端平。抱器背端部的凸起伸达抱器瓣端部，圆钝；骨化的杆状突端部膨大，不分岔，向上伸出一指状突。阴茎远较本群其它种类粗大，端膜具微刺，阴茎盲囊端部无突。

雌性外生殖器 (图 706)：骨化的前阴片较狭长。囊导管粗，囊体较小。囊片为规则的圆形，较小。

检视标本：1♂1♀，四川峨眉山，800—1 000 m，1957. VI. 29、IX. 17；1♀，云南剑川，2 700 m，1980. VII. 29；1♂，云南大理，2 000 m，1980. VI. 21；1♀，云南德钦，3 250 m，1982. VII. 5；5♀，西藏江达，3 400 m，1976. VII. 22—31；1♂，西藏察雅吉塘，3 600 m，2♀，西藏吉隆，2 400—3 300 m，1975. VII. 22、VIII. 2。

分布：四川、云南、西藏；印度，锡金，不丹。

**B群**：本群翅面斑纹与雄雌外生殖器的结构均近似洲尺蛾属 *Epirrhoe* Hübner。但前翅径副室两个 (该属一个)；雄性外生殖器抱器小瓣附近无突、无凹洼；阴茎端膜无刺；♂第七、八腹节间具味刷，第八腹节腹板不发达，与洲尺蛾属同。雌性外生殖器囊导管特化较少，仅囊颈附近有骨片，形状不规则，具骨环；囊片较小；本群额毛簇发达，锥状；下唇须仅尖端伸达额外或更短；中胸背面立毛簇极弱或消失。

本群显然接近洲尺蛾属，而与游尺蛾属的模式类群差异甚明显。可能应为洲尺蛾属

的一个亚属或其近缘属。

### 种检索表

1. 前翅外线在  $M_3$  处不向外凸出; ♂ 无抱器腹突 ..... 中弦游尺蛾 *E. mediovittaria*  
前翅外线在  $M_3$  处向外凸出, ♂ 具抱器腹突 ..... 2
2. 前翅外线中部凸齿粗大, 齿尖至外缘距离明显较外线在  $R_5$  处至外缘距离近, 外线外侧灰褐至灰黄褐色 ..... 亚角游尺蛾 *E. subangulata*  
前翅外线中部的凸齿短钝, 齿尖至外缘的距离与外线在  $R_5$  处至外缘的距离相近或相等, 外线外侧灰蓝色或黄褐色 ..... 3
3. 前翅中带狭窄, 在臀褶处宽 2.0—2.5 mm; 外线外侧黄褐色 ..... 束带游尺蛾 *E. azonaria*  
前翅中带宽, 在臀褶处宽 3.0—3.5 mm; 外线外侧灰蓝色 ..... 亚东游尺蛾 *E. goniodes*

### 亚角游尺蛾 *Euphyia subangulata* Kollar, [1844] (图版 XVI: 27)

*Euphyia subangulata* Kollar, [1844], in Hügel, Kaschmir und das Reich der Siek 4: 490. (印度: Masari)

*Melanippe cymaria* Butler, 1889, Illust. typical Specimens Lepid. Heterocera Colln Br. Mus. 7: 24. (nec Guenée, 1857)

*Cidaria subangulata*: Hampson, 1895, Fauna Br. India (Moths) 3: 356.

*Cidaria (Euphyia) subangulata*: Prout, 1914, in Seitz, Macrolepid. World 4: 246, pl. 10: b.

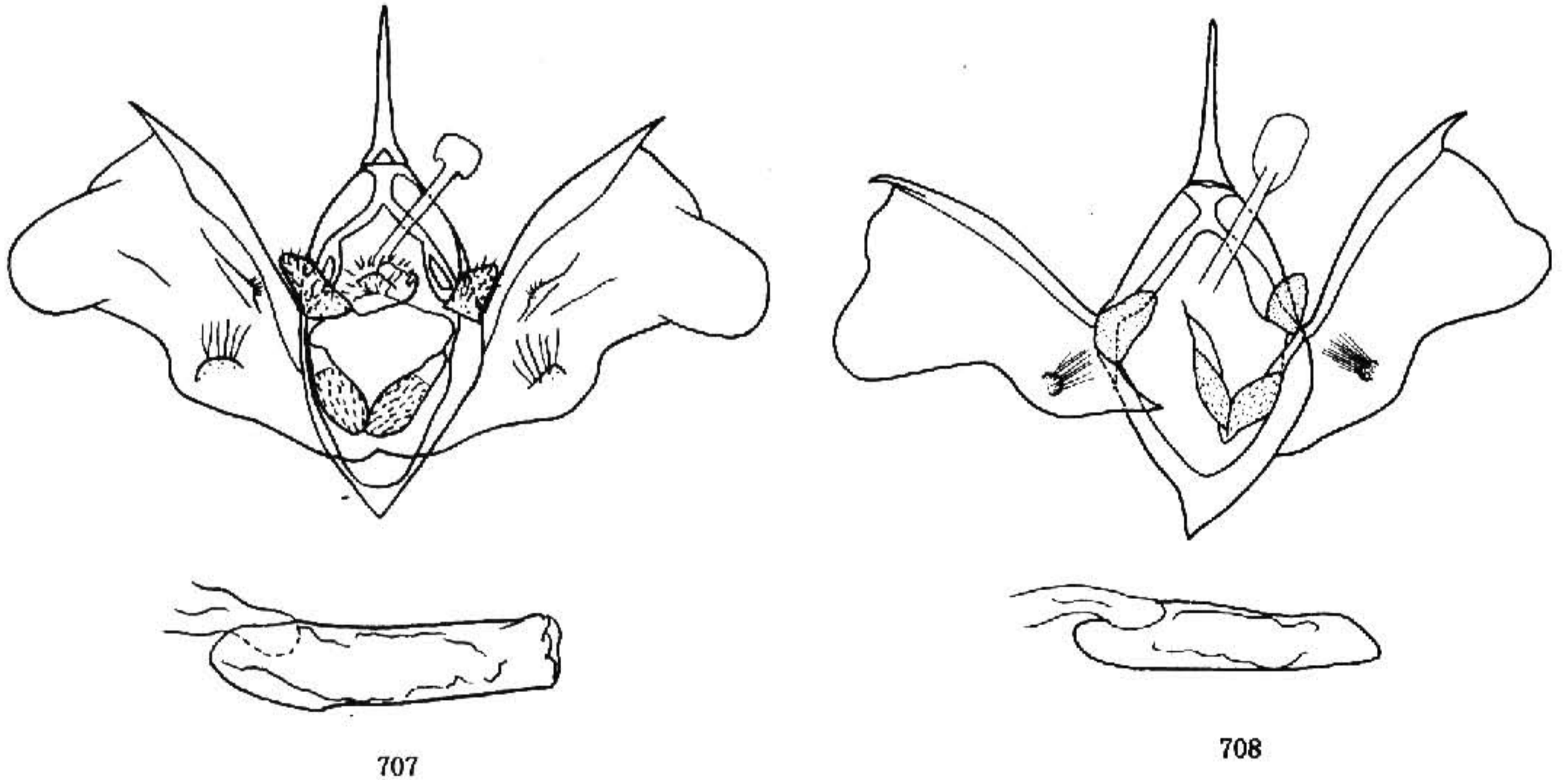


图 707—708 雄性外生殖器。707. 亚角游尺蛾 *Euphyia subangulata* Kollar;  
708. 亚东游尺蛾 *E. goniodes* Prout