

色，斑纹十分模糊，有时可见深灰色中点。

雄性外生殖器（图 710）：抱器瓣狭窄，端部的小瓣远较前述三种瘦小，刺状抱器背端突长度大于前述种类的 1.5 倍，抱器腹无突起。

雌性外生殖器（图 714）：囊颈处的骨化带远较前述种类粗大，上端尖，向下逐渐增粗，下端弯折；囊片不规则形状，微刺中等密度。

检视标本：3 ♂ 1 ♀，西藏吉隆，2 800—3 300 m，1975. VII. 27—VIII. 4；1 ♀，同前，1982. VII. 10；2 ♀，同前，1984. VII. 17、IX. 8；1 ♀，西藏亚东，2 800 m，1960. VII. 23；5 ♂ 4 ♀，同前，1975. V. 31、VI. 7；4 ♂ 1 ♀，西藏樟木，2 200—3 400 m，1975. VI. 28—VII. 8。

分布：西藏；印度，锡金，尼泊尔。

C 群：本群仅一种。雄性外生殖器完全属于不同类型，抱器瓣特别宽大，钩形突细长刺状，或多或少近似夸尺蛾属（*Philereme* Hübner）。额光滑，无额毛族；下唇须细长，近 1/2 伸出额外；♂ 触角细长，中段各节长大于宽。前翅顶角尖，略凸出，外缘倾斜。此种分类地位十分可疑，可能应为一独立属。

黑纹游尺蛾 *Euphyia undulata* (Leech, 1889) (图版 XVI: 31)

Melanippe (?) *undulata* Leech, 1889, Trans. ent. Soc. Lond. 1889: 147, pl. 9: 15. (华中)

Cidaria undulata: Leech, 1897, Ann. Mag. nat. Hist. (6) 19: 650.

Cidaria (*Euphyia*) *undulata*: Prout, 1914, in Seitz, Macrolepid. World 4: 248, pl. 13: c.

Cidaria undifraga Prout, 1938, ibidem 4 (Suppl.): 150.

Euphyia undulata: Prout, 1939, ibidem 12: 282.

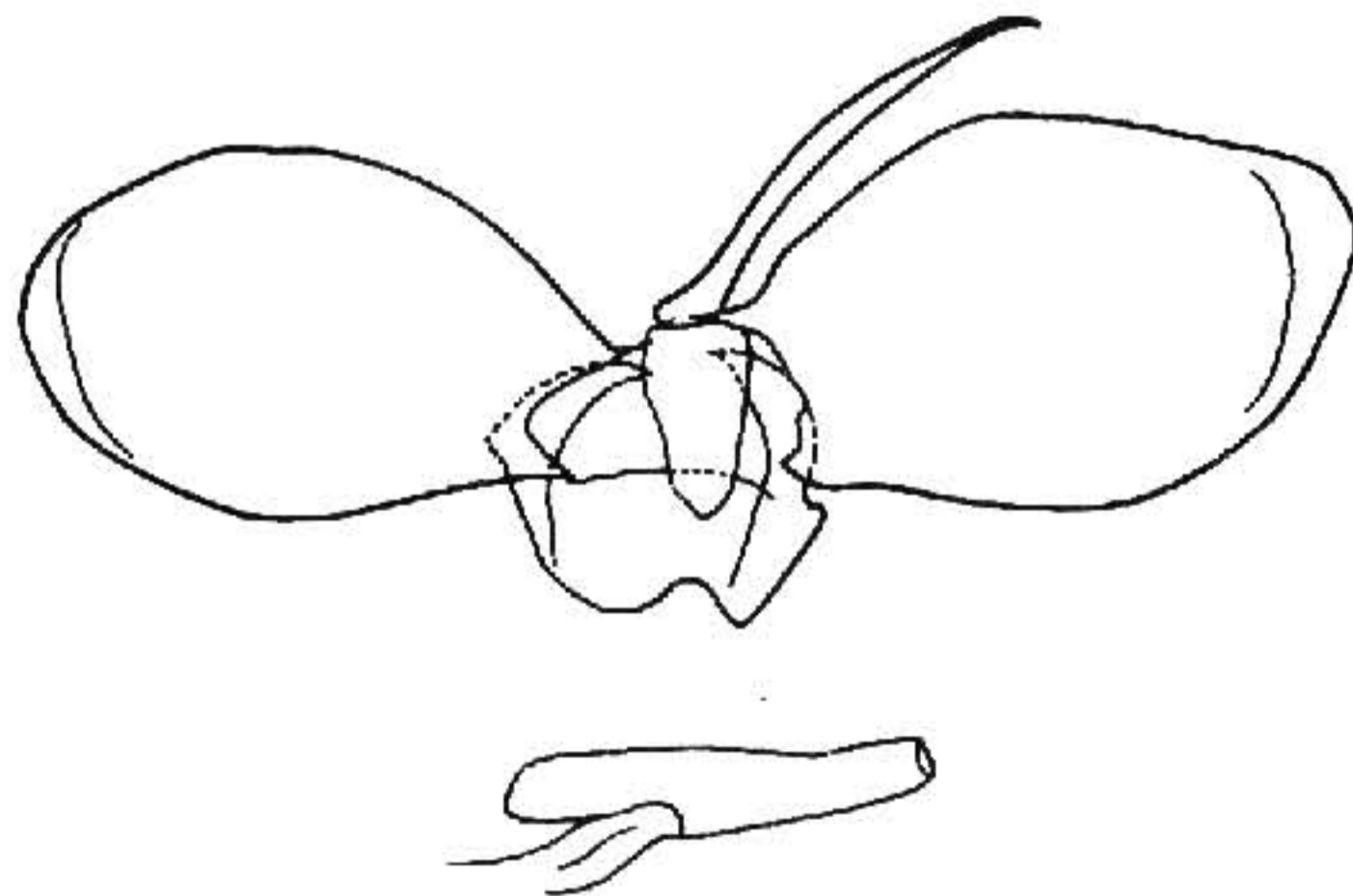


图 715 黑纹游尺蛾 *Euphyia undulata* (Leech)

雄性外生殖器

前翅长：♂ 14 mm，♀ 16 mm。下唇须黑褐色，额和头顶黑褐色掺杂白鳞。体背深

灰褐色。翅白色，密布黑褐色波状线纹，白色区域在前后翅中线外侧（尤其中点周围和外线上半段内侧）较宽；中点大，黑色椭圆形；缘线内侧留下一列小白斑，其中顶角处的白斑远比其它白斑大；缘毛黑灰色。翅反面斑纹同正面，白色区域稍扩大。

雄性外生殖器（图 715）：钩形突细长刺状，背兜特别小。囊形突宽阔，底端深凹。抱器瓣宽大无突。阳茎细小，端膜无刺。

检视标本：1 ♂ 1 ♀，江西庐山，1974. VI. 12、14。

分布：浙江、湖北、湖南、江西。

本属除上述 11 种以外，根据有关文献记载，尚有下列三种，均未见标本，其分类地位尚等进一步确定。

蛟游尺蛾 *Euphyia* (?) *torpidaria* (Leech)

备考：本种许多特征异于游尺蛾属（如下唇须长，臀簇发达，翅面具强光泽，后翅 M_2 不近 M_1 等）。根据 Prout (1914, 1939)，可能为石尺蛾属 *Entephria* Hübner 之一种。但本种后翅中室端脉不为双折角。

细纹游尺蛾 *Euphyia discomelaina* (Wehrli)

褐带游尺蛾 *Euphyia hedai* Yang

溢尺蛾属 *Catarhoe* Herbulot, 1951

Catarhoe Herbulot, 1951, Revue fr. Lepid. 13: 25.

模式种：*Cidaria basochesiata* Duponchel, 1830 (法国)

特征近似游尺蛾属。前翅两个径副室特别狭长， R_1 、 R_5 出自径副室顶角两侧或与 R_{2-4} 共柄（图 716）。

雄性外生殖器：钩形突指状。背兜狭长，中部具一对尖突。阳端基环具一泡状突，其端部膨大，着生细毛。囊形突三角形，端部略延伸。抱器瓣狭长。抱器背骨化，端部延伸，近端部处下缘具齿或刺。阳茎中等大，端膜具两束微小细刺。第七、八腹节间具一对味刷。

雌性外生殖器：表皮突短小。囊导管和囊颈粗大，弱骨化，无骨环。囊体近球形，具一片极弱囊片。

分布：古北界。

种和亚种检索表

- 前翅端部灰褐色至深灰褐色；♂抱器背端部尖锐，囊形突末端尖，无特别延伸…………… 波纹布谷溢尺蛾 *C. cuculata undulosa*
前翅端部黑褐色；♂抱器背端部粗钝，囊形突呈舌状延伸，末端圆 …… 横滨溢尺蛾 *C. yokohamae*