

的一个亚属或其近缘属。

种检索表

1. 前翅外线在 M_3 处不向外凸出; ♂ 无抱器腹突 中弦游尺蛾 *E. mediovittaria*
前翅外线在 M_3 处向外凸出, ♂ 具抱器腹突 2
2. 前翅外线中部凸齿粗大, 齿尖至外缘距离明显较外线在 R_5 处至外缘距离近, 外线外侧灰褐至灰黄褐色 亚角游尺蛾 *E. subangulata*
前翅外线中部的凸齿短钝, 齿尖至外缘的距离与外线在 R_5 处至外缘的距离相近或相等, 外线外侧灰蓝色或黄褐色 3
3. 前翅中带狭窄, 在臀褶处宽 2.0—2.5 mm; 外线外侧黄褐色 束带游尺蛾 *E. azonaria*
前翅中带宽, 在臀褶处宽 3.0—3.5 mm; 外线外侧灰蓝色 亚东游尺蛾 *E. goniodes*

亚角游尺蛾 *Euphyia subangulata* Kollar, [1844] (图版 XVI: 27)

Euphyia subangulata Kollar, [1844], in Hügel, Kaschmir und das Reich der Siek 4: 490. (印度: Masari)

Melanippe cymaria Butler, 1889, Illust. typical Specimens Lepid. Heterocera Colln Br. Mus. 7: 24. (nec Guenée, 1857)

Cidaria subangulata: Hampson, 1895, Fauna Br. India (Moths) 3: 356.

Cidaria (Euphyia) subangulata: Prout, 1914, in Seitz, Macrolepid. World 4: 246, pl. 10: b.

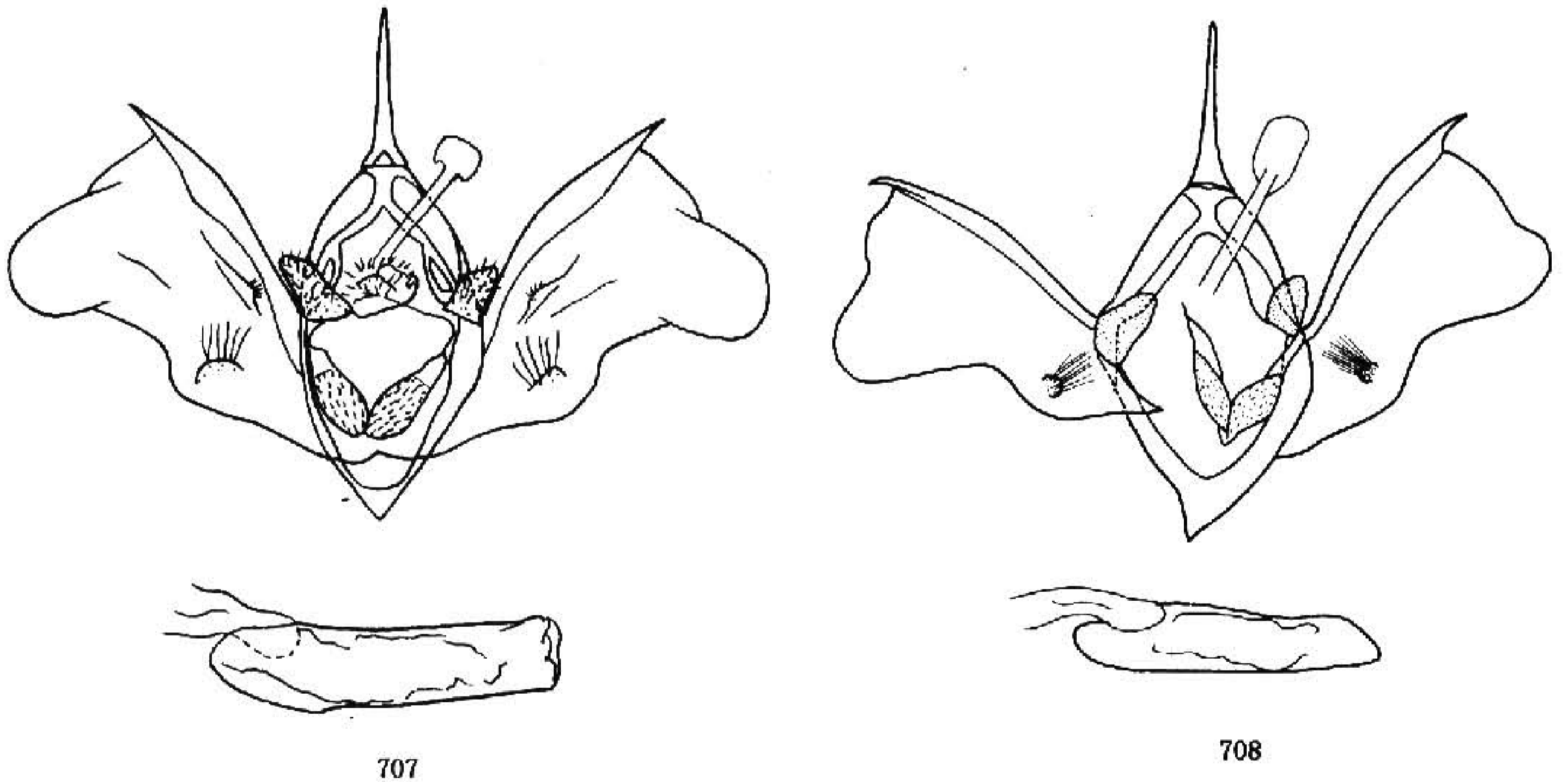


图 707—708 雄性外生殖器。707. 亚角游尺蛾 *Euphyia subangulata* Kollar;
708. 亚东游尺蛾 *E. goniodes* Prout

前翅长：♂♀14 mm。头和体背深褐色与灰白色掺杂，下唇须尖端仅达到额毛簇下方。前翅底色污白；亚基线黑褐色，弧形，其内侧深灰褐色；亚基线与中线之间为一条暗黄褐色带，该带两侧边缘十分模糊；中线浅弧形弯曲，不规则波状，外线在R₅两侧略凸出，在R₅处向内凹一小齿，外线中部凸齿粗大，齿尖至外缘距离明显较外线在R₅处至外缘距离近；中线与外线间为黑褐色中带，其间在接近中线处有一条、接近外线处有两条黑色波线，黑色中点隐约可见；外线外侧为一条灰褐色伴线和污白色带；翅端部深灰褐色，亚缘线为一列白点，有时连成不完整的线段，顶角下为一个模糊白斑；缘线黑褐色，不连续，缘毛灰白色掺杂灰褐色。后翅浅灰褐色，无中点，端半部排列数条波状线；缘线同前翅，缘毛大部白色。前翅反面基部至外线深灰色，中点黑褐色；外线外侧的浅色带为黄白色，其外侧黄褐色，亚缘线的白点列清晰。后翅反面具黑褐色中点，翅端半部的波状纹较正面清晰，带明显的黄褐色。

雄性外生殖器（图707）：本种及下述三种雄性外生殖器特征极近似洲尺蛾属 *Epirrhoe* Hübner，但抱器腹端半部虽凹陷，并不形成明显的窝状，其内无毛亦无突起；常具抱器内突，阳茎端膜上无刺；囊形突三角形。本种抱器瓣端部的囊状小瓣宽大，具三角形抱器内突，抱器腹突小疣状，密生刚毛；抱器背端突短刺状。

雌性外生殖器（图711）：本群种类前后表皮突较短小且细弱，前阴片骨化，囊导管粗细均匀，上端具骨环，囊颈处有一纵向的骨化带。本种该骨化带较细，下端钩状；由微刺组成的囊片十分薄弱。

检视标本：1♂1♀，西藏吉隆，2800 m，1975. VII. 26。

分布：西藏；印度，尼泊尔，阿富汗，克什米尔地区。

亚东游尺蛾 *Euphyia goniodes* Prout, 1926 (图版XVI: 28)

Euphyia goniodes Prout, 1926, Novit. zool. 33: 8. (西藏：亚东)

Cidaria (*Euphyia*) *goniodes*: Prout, 1938, in Seitz, Macrolepid. World 4 (Suppl.): 148, pl. 15: c.

前翅长：♂15—16 mm，♀15 mm。特征近似前种。头胸腹部颜色略浅。前翅较灰暗，内线黄褐色；中带较宽阔，其中具清晰的黑色条纹，分别与中线和外线平行，中央具灰褐色斑，有时向下延伸至后缘；中点黑色；中线浅弧形，无不规则波曲；外线外侧的凸齿短钝，齿尖至外缘的距离与外线在R₅处至外缘的距离相近；外线外侧带灰蓝色，亚缘线较清晰。后翅具微小深灰色中点。

雄性外生殖器（图708）：与亚角游尺蛾比较，抱器瓣较狭窄，抱器背略长，抱器瓣端部的小瓣较小，无抱器内突，抱器腹突较小。

雌性外生殖器（图712）：囊颈处的骨化带较短小，形状不规则；囊片致密，横褶状，位置较低。

检视标本：3♂1♀，西藏亚东，2800 m，1975. VI. 1—4；1♂，西藏波密，