

褐云纹尺蛾 *Eulithis albicinctata* (Püngeler, 1908) comb. nov.

Lygris albicinctata Püngeler, 1908, Dt. ent. Z. Iris 21: 298. (青海)

分布：青海、四川、西藏。

除下述指名亚种外，中国还记载另一体型较大的亚种 subsp. *eminens* (Prout)，分布于西藏。

指名亚种 subsp. *albicinctata* (Püngeler, 1908) comb. nov. (图版ⅩⅢ：10)

前翅长：♂ 17—21 mm，♀ 19 mm。头和胸腹部背面灰褐色。前翅斑纹几乎同云纹尺蛾，但颜色完全不同；翅基部、中域和翅端部褐色至暗褐色，内线与中线之间和外线

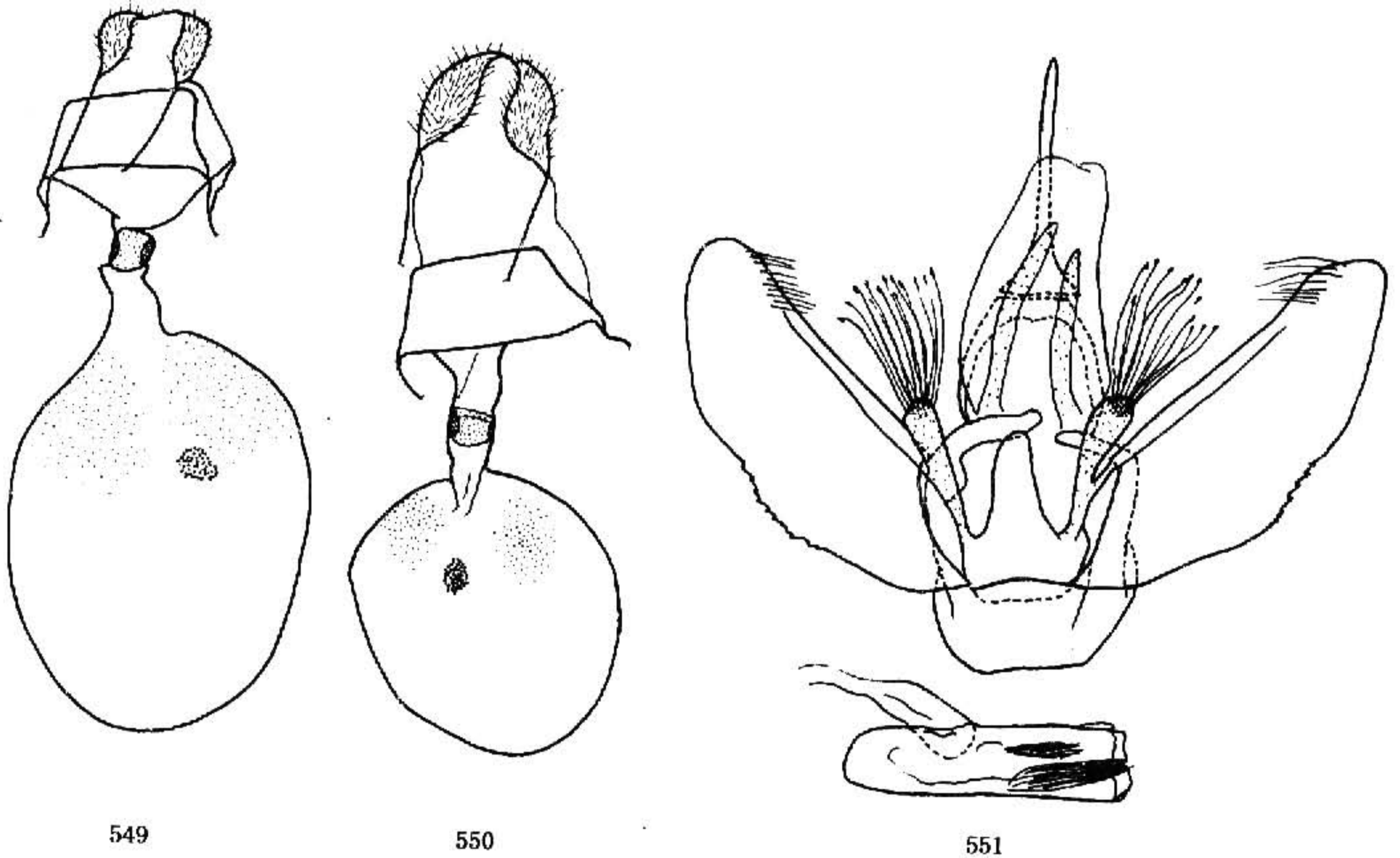


图 549—551 外生殖器. 549. 云纹尺蛾 *Eulithis pyropata* (Hübner), ♀;
550. 褐云纹尺蛾 *E. albicinctata albicinctata* (Püngeler), ♀;
551. 灰云纹尺蛾 *E. pulchraria* (Leech), ♂

外侧暗黄褐色或土褐色；此外，本种中域略宽，外线由前缘至 M_2 一段较直立，其下方急剧外凸；外线外侧色较暗，顶角至外线的斜线暗淡，其上方的三角形斑不明显；缘线深褐色，缘毛灰褐色与灰白色相间。后翅灰白色；外线白色，两侧为灰褐色细带，波状；翅端部带灰褐色，缘线和缘毛同前翅。前翅反面外线以内灰褐色，内线和中线之间隐见正面的褐色，中点黑褐色短条状；外线波状，中部凸出较少，其外侧色较浅，一条灰褐色带由前缘向下渐细。后翅反面污白色，散布灰褐色鳞片，中点黑褐色，外线为灰

褐色波状细线，其外侧有一条灰褐色带，有时不明显。♂前翅反面毛束黄白色。

雄性外生殖器（图 548）：近似云纹尺蛾。抱器腹缘中部刺突较小。阳茎细小，阳茎盲囊与阳茎体粗细相仿。

雌性外生殖器（图 550）：近似云纹尺蛾。囊体较小，其上部两片弱骨化区亦较小。

检视标本：2♂，四川康定贡嘎寺，3 650 m，1982. IX. 3；4♂，四川雅江兵站，3 300 m，1982. VIII. 24；9♂ 1♀，西藏察雅吉塘，3 600 m，1976. VII. 5—IX. 17；1♂，西藏类乌齐，3 750 m，1976. VIII. 18。

分布：青海、四川、西藏。

灰云纹尺蛾 *Eulithis pulchraria* (Leech, 1897) comb. nov. (图版 XIII: 11)

Eustroma pulchraria Leech, 1897, Ann. Mag. nat. Hist. (6) 19: 566. (四川：打箭炉)

Lygris pulchraria: Prout, 1914, in Seitz, Macrolepid. World 4: 213, pl. 13: n.

前翅长：♂ 17—19 mm。额及头顶浅灰褐色，下唇须褐色。胸腹部背面金黄色，中胸背面立毛簇末端红色。前翅斑纹同云纹尺蛾，但内线以内、中线至外线之间和翅端部深灰色，内线以内略带桔黄色；中线在中室下缘处的凸齿较尖，其下方无第二个凸齿；翅面黄色部分色较深；顶角处的斜线清楚，其上方的三角形斑桔红色；外线由前缘至 M_2 一段内缘光滑或仅略波曲，无向内凸出的小齿。后翅端部深灰色，臀角处略带黄色。前翅反面深灰色，斑纹同正面，黄色部分在反面为污黄至黄褐色，无褐色外线。后翅反面灰褐色，中部深褐色，无褐色外线，但该处色稍浅。

雄性外生殖器（图 551）：抱器腹中部边缘锯齿状。抱器瓣狭长，端部稍尖。囊形突短宽。阳茎较前种略粗大，端膜上毛束发达。

检视标本：1♂，四川峨眉山，1 800—2 000 m，1957. VII. 12；2♂，云南东川，2 800 m，1980. VI. 28。

分布：四川、云南。

羌纹尺蛾 *Eulithis perspicuata* (Püngeler, 1908) comb. nov. (图版 XIII: 12)

Lygris perspicuata Püngeler, 1908, Dt. ent. Z. Iris 21: 297. (青海)

前翅长：♂ 19—20 mm，♀ 19—21 mm。特征近似前述三种，尤其近似灰云纹尺蛾。前翅大部为深灰至黑灰色，内线与中线之间和外线外侧的黄色部分为黄褐色至暗黄褐色；中线在中室下缘处的凸齿较短，但其下方的第二个凸齿长于第二个凸齿，中线由前缘至臀褶一段粗壮鲜明；外线上端白色段较粗，其内缘无齿。后翅同灰云纹尺蛾，灰色部分色较深。

雄性外生殖器（图 552）：抱器瓣特别狭长，抱器腹无突。阳茎极粗壮，端膜上的两束细刺大小均匀。