

*Dexiadena* Filipjev, 1927, Ann. Mus. zool. Acad. Sci. URSS. 28: 246.

*Goomallica* Nye, 1975. Gen. Moths World 1: 221.

喙发达，下唇须向上伸，第二节约达头顶，前缘有毛，额平滑，复眼大，圆形，雄蛾触角有纤毛；胸部主要是鳞片，前、后胸有散开的毛簇，在第三节上最大；前翅顶角圆形，外缘曲度平稳，有副室。

种 检 索 表

- 1. 前翅内线、外线后端相遇 ..... 麟角希夜蛾 *Eucarta virgo*
- 前翅内线、外线后端分离 ..... 2
- 2. 前翅带紫色 ..... 希夜蛾 *E. amethystina*
- 前翅不带紫色 ..... 3
- 3. 前翅中室后有浅色纹 ..... 纹希夜蛾 *E. fasciata*
- 前翅中室后无浅色纹 ..... 4
- 4. 雄蛾右侧瓣端钝圆 ..... 直线希夜蛾 *E. arcta*
- 雄蛾右侧瓣端窄 ..... 窄直希夜蛾 *E. arctides*

麟角希夜蛾 *Eucarta virgo* (Treitschke) (图版 XXXIII-23)

*Abrostola virgo* Treitschke, 1835, Eur. Schmett. 10 (2): 130. (“Shrmien”)

*Goomallica virgo*: Chen, 1982, Icon. Het. Sin. 3: 268.

*Eucarta virgo*: Sugi, 1982, in Inoue et al., Moths Jap. 1: 781.

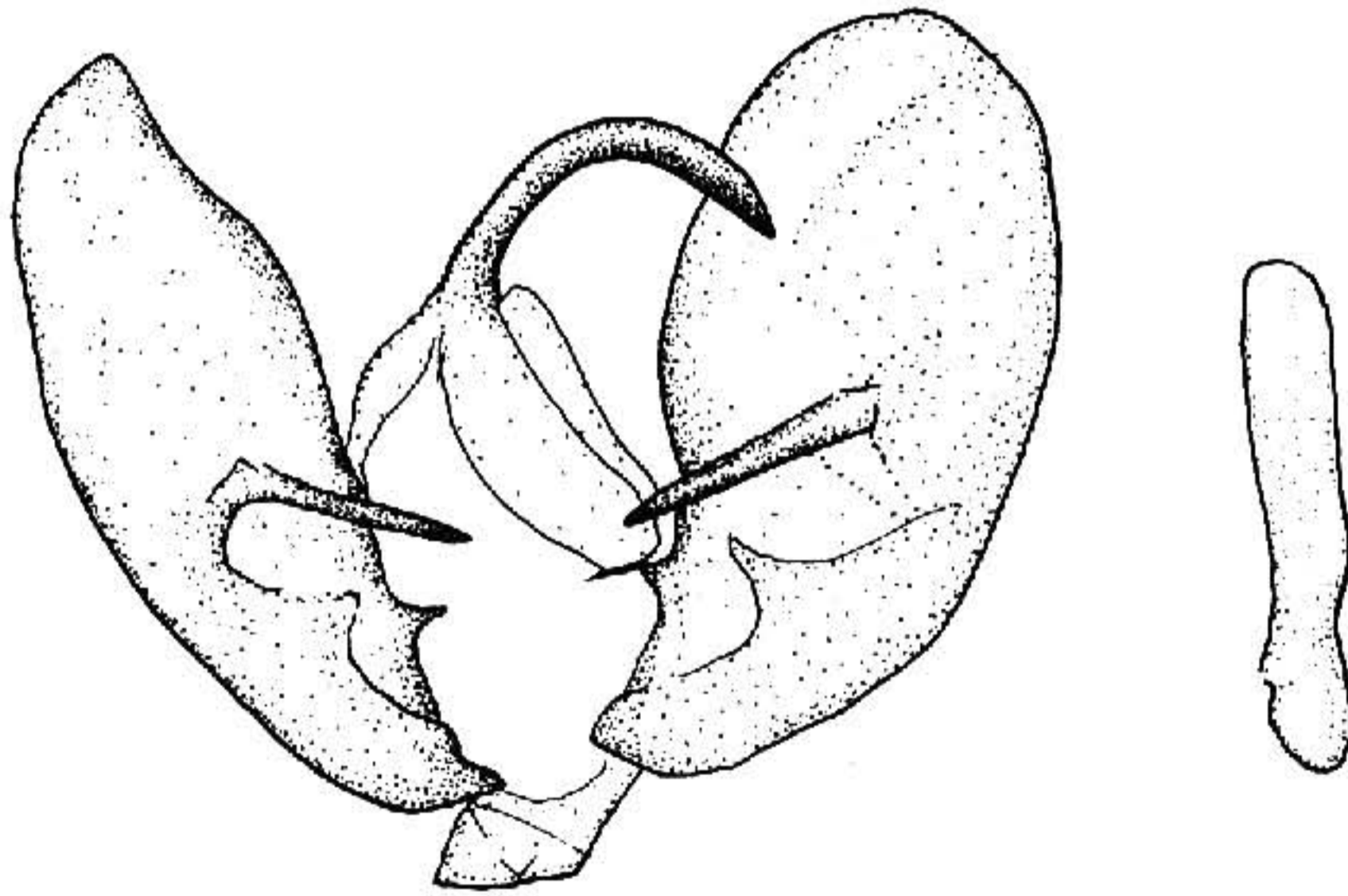


图 503 麟角希夜蛾 *Eucarta virgo*(Treitschke) ♂ 外生殖器

翅展 27 mm。头、胸黄褐色；前翅紫灰褐色，内线白色外斜，后端与外线相遇于后缘，内侧衬棕色，环纹白色，斜圆形，前方有一白纹，肾纹白色，外半稍带浅红色，中室除环、肾纹外黑棕色，外线白色，两侧衬黑棕色，曲度与翅外缘相似，外线与肾纹间

有一模糊黑棕线，亚端线白色，端区浓褐色；后翅褐白色；腹部浅褐色。雄蛾抱器瓣宽，左右异形，抱钩棘形，阳茎细（图 503）。

分布 黑龙江、内蒙古、湖北；日本，朝鲜，欧洲。

### 希夜蛾 *Eucarta amethystina* (Hübner) (图版 XXXIII-24)

*Noctua amethystina* Hübner, 1803, Eur. Schmett. Noct. pl. 14. fig. 69. (欧洲)

*Eucarta amethystina*: Sugi, 1982, in Inoue et al., Moths Jap. 1: 781. —Chen, 1982, Icon. Het. Sin. 3: 267.

翅展 30 mm。头、胸紫红带暗褐色；前翅紫红带棕色，基线黑色，内线暗棕色，剑纹仅端部可见，外侧一黑纹伸达外线，环纹及肾纹有棕色环，两纹后端一紫红纹相连，两纹间黑棕色，外线双线黑棕色，亚端线粉红色，内侧黑棕色，端线粉红色；后翅棕褐色；腹部灰褐色。雄蛾抱器瓣宽，左右异形，抱钩短，阳茎小（图 504）。

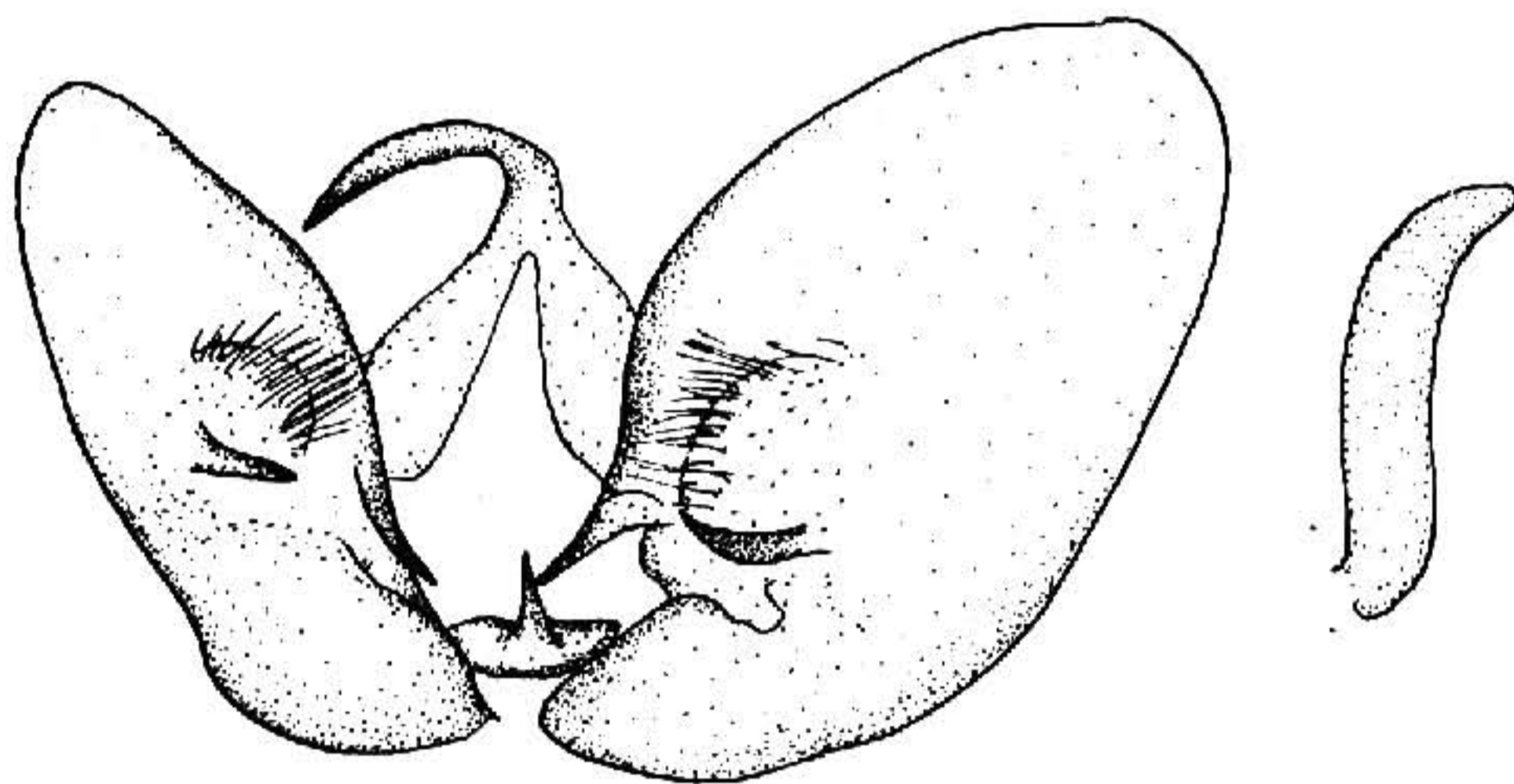


图 504 希夜蛾 *Eucarta amethystina* (Hübner) ♂ 外生殖器

寄主 野胡萝卜、前胡属。

分布 黑龙江、湖北；日本，朝鲜，欧洲。

### 纹希夜蛾 *Eucarta fasciata* (Butler) (图版 XXXIII-25)

*Raphia fasciata* Butler, 1878, Ann. Mag. nat. Hist. 5 (1): 193. (日本横滨)

*Eucarta fasciata*: Sugi, 1982, in Inoue et al., Moths Jap. 1: 781.

翅展 32 mm。头、胸灰色杂黑、褐色；前翅黄灰色。前半大部黑褐色，基线、内线均双线黑色，后者线间白色，后半内方为黄灰色区，剑纹为一黑条伸达外线，剑纹至中室间带有白色，环纹大，白色黑边，肾纹内缘可见黑色，中线模糊，外线为一列黑点，亚端线不显；后翅浅褐色，端区色暗；腹部褐灰色。

分布 吉林；日本。