

Moths SE Asia, p. 99. —Chen, 1982,
Icon. Het. Sin. 3: 354.

翅展 42—45 mm。头、胸黑棕色；前翅灰褐色，有黑棕细点，亚中褶一黑棕纵条，基、内线仅前端现黑色，环纹为黑点，肾纹前、后端各一白点，中线黑色，后半波浪形，外线双线黑色，外侧在 7 脉前后各一黑纹，亚端线白色波浪形，前半内方黑棕色；后翅黑棕色，外线只现二白斑，亚端区 2—3 脉间一白斑；腹部灰黑色。雄蛾抱器瓣背端一齿突；瓣腹缘中凹（图 619）。

分布 台湾、广东、海南、广西、云南；锡金，印度，缅甸，斯里兰卡，越南，马来西亚，印度尼西亚，新加坡，大洋洲。

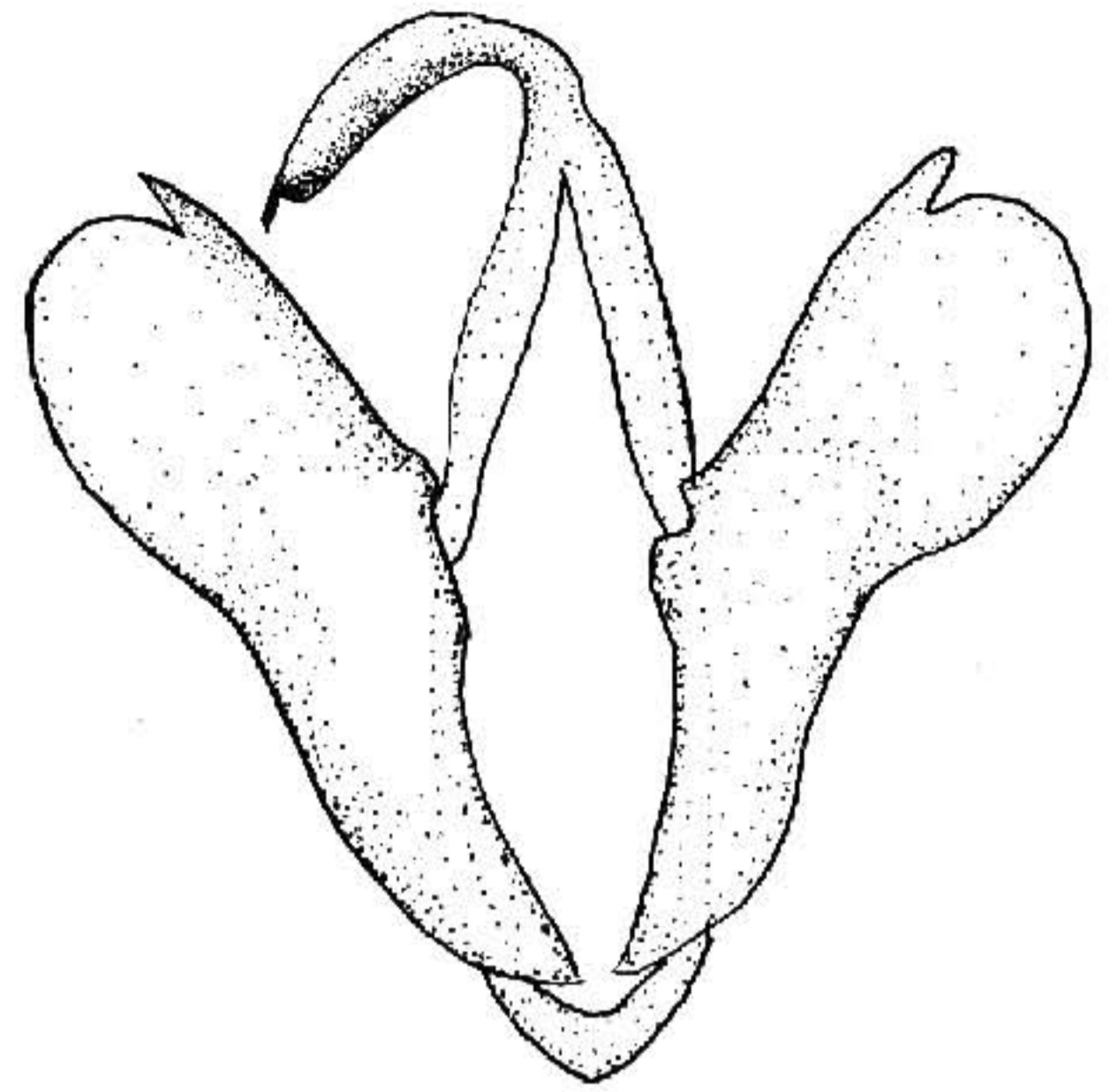


图 619 曲耳夜蛾 *Ercheia cyllaria* (Cramer)
♂ 外生殖器

雪耳夜蛾 *Ercheia niveostrigata* Warren (图版LIII-11)

Ercheia niveostrigata Warren, 1913, in Seitz, Macrolep. World 3: 335, pl. 61h. (中国)

Ercheia niveostrigata: Chen, 1982, Icon. Het. Sin. 3: 354.

翅展 43 mm。头、胸褐色杂灰色，颈板外半黑褐色，中央一黑纹；前翅灰褐色，亚中褶一黑纵纹，中有白纵条，近翅后缘有一黑纵纹，翅脉黑色，均衬以褐色，翅外半的翅脉间多有长短不一的黑纵纹，内线黑色，后半不显，环纹为黑点，中线仅前端可见褐色，肾纹窄而小，外线黑色，后半波浪形并间断，前后段外侧衬黄色，近翅外缘一列黑点；后翅褐白，外线暗褐色，端区一黑褐宽带，其后半中央有一褐白曲线；腹部灰褐色。

分布 江苏、浙江、湖南、福建、四川；日本。

阴耳夜蛾 *Ercheia umbrosa* Butler (图版LIII-12)

Ercheia umbrosa Butler, 1881, Trans. ent. Soc. Lond. p. 194. (日本东京)

Melipotis strigipennis Moore, 1882, Lep. Atk. p. 165.

Ercheia umbrosa: Hampson, 1913, Cat. Lep. Phal. Br. Mus. 12: 494. —Chen, 1982, Icon. Het. Sin. 3: 354.

翅展 49 mm。头、胸暗棕色；前翅黑棕色，后缘区色浅，亚中褶及 1 脉后各一黑纵纹，内线黑色波浪形，环纹为黑点，肾纹前后端有小白点，外线后半波浪形，内侧亚中褶处有一浅褐纵条，亚端线仅后段明显白色，内侧有白影，7 脉前后各一黑纵纹，端线黑色；后翅棕色，隐约可见外线；腹部黑棕色。