

长,前后端的宽度大致相等;侧刺短小,位于外缘的中部;钩状刺长而弯,内缘有细刺。内肢窄长,基部较宽,内缘的末部有3或4个齿突。左足第2基节内缘有一个小隆起。外肢第1、2节的内缘有感觉毛;钳板短宽,钳刺较长。内肢仅一节,末端有细刺。

生活习性 生活于池塘、湖泊和河流中。常与右突新镖水蚤生活在同一水域中。

地理分布 我国广东(顺德),广西(阳朔),湖北(武汉),浙江(菱湖),江苏(无锡),安徽(巢湖)。

分类讨论 本种系日人益子归来也(Mashiko, 1951) 根据采自武汉长江和南门湖的标本而定名。但他当时所描述的雌体实际上是右突新镖水蚤的雌体,今予以纠正,并列举区别点如下表:

雌 性 特 征	<i>N. schmackeri</i>	<i>N. yangtsekiangensis</i>
1. 第4、5胸节分界的部位	无细刺	有一行细刺
2. 第5胸节的两个后侧角	略扩展	左角扩展显著,右角钝圆
3. 生殖节右侧缘前半部的隆起	显著大于左侧的隆起	与左侧隆起相似,整个生殖节狭长
4. 第5胸足外肢第2节爪状刺的外缘	无齿,或仅1—3个齿	与内缘同,有一列细锯齿

原镖水蚤属 *Eodiaptomus* Kiefer, 1932

Eodiaptomus Kiefer, 1932: 473.

体形较窄长。第4和第5胸节愈合,两后侧角各有两根刺。雌性腹部分3节。第5对胸足内肢条状,末端尖锐,内末缘有细刺和细毛。雄性的腹部分5节。第5右胸足的内肢十分发达,内缘的末部有细锯齿;外肢第2节的侧刺位于外缘的近末端处。

在我国迄今发现一种。

模式种: *Eodiaptomus lumholtzi* (Sars, 1889)。

中华原镖水蚤 *Eodiaptomus sinensis* (Burckhardt, 1913)

Diaptomus sinensis Burckhardt, 1913: 395—405, pl. 13, K—M.

Eodiaptomus sinensis Kiefer, 1932: 473; Mashiko, 1951: 11—13, figs. 5, a—f; 沈嘉瑞、戴爱云, 1962a: 104—105。

雌性特征 体长1.22—1.42毫米。第4、5胸节大部愈合,节间部位上有一列细刺,两侧的刺较大,中部的刺渐趋小。头胸部的两后侧角略扩展,每个角的顶端有一刺,节后缘的乳状突起上也有一锐刺。生殖节的前半部较宽,两侧稍隆起,各有一根刺。第2腹节较短,肛节较长。卵囊中含卵约14个。第1触角甚长,向后转时超过尾刚毛的末端。第5对胸足第1基节的外末角有一根粗刺。外肢第1节的长度约为宽度的两倍。第2节爪状刺的内、外缘都有细刺。第3小节很小,有两根刺。内肢短小,末端较尖锐,内末缘有两根细刺及一系列细毛。

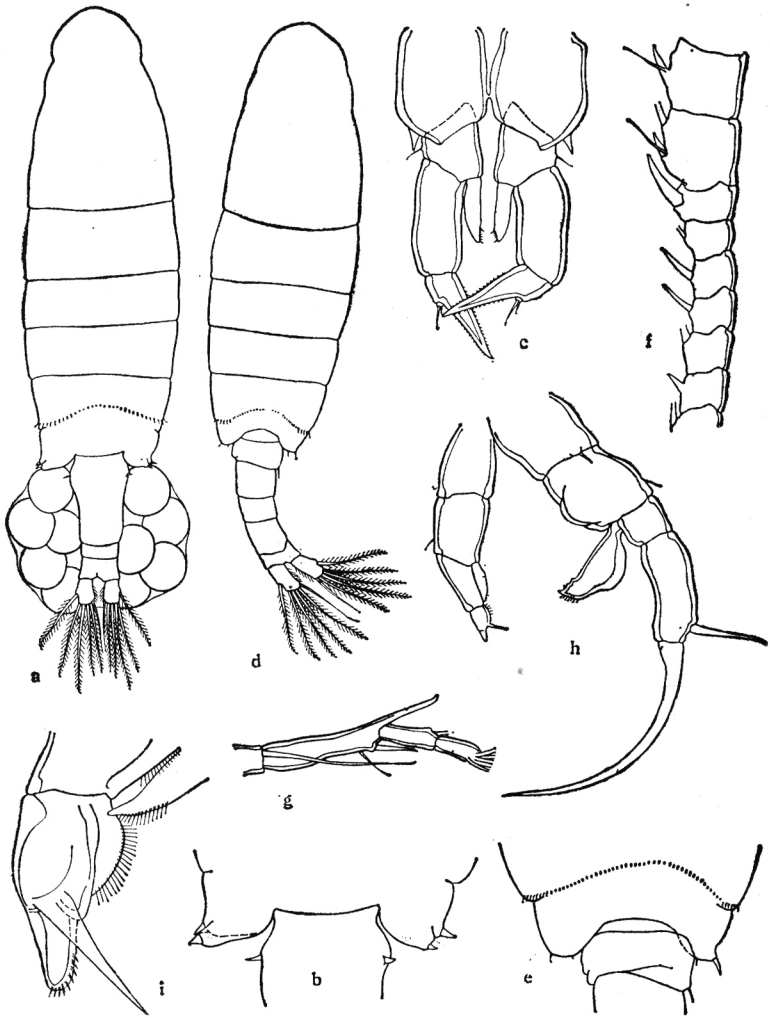


图73 中华原镖水蚤 *Eodiaptomus sinensis* (Burckhardt)

a. 雌性整体, b. 第5胸节和部分生殖节, c. 第5对胸足; d. 雄性整体, e. 第5胸节和生殖节, f. 执握肢中段具刺的各节, g. 执握肢末三节, h. 第5对胸足, i. 第5左胸足内、外肢的末部。

雄性特征 体长1.09—1.36毫米。第4、5胸节的交界部位也有一列刺。两后侧角圆钝,角顶各有一根刺,另在后缘上也有一根刺,但较小,尤以左角后缘上的刺最小,非细看不易发现。生殖节的右后角有一刺。执握肢的倒数第3节有一指状突起,长达倒数第2节的末端。第5右胸足第1基节背部近后缘处有一小突起,顶端有一刺。第3基节的内侧面有一个半圆形突起,其边缘有一透明膜。外肢第1节近乎方形,外末角不突出。第2节窄长,外缘的后部有一根较平直的侧刺,钩状刺较长。内肢呈半月形,外缘隆起成弧形,末部有一列细毛,内缘较平直,末部有3或4个锯齿状突起。左足第1、2基节较窄长。外肢第1、2节的内缘密布感觉毛;钳板匙状,内末缘有刺状刚毛,钳刺较长,末端尖锐。内肢窄条状,末端尖,内末缘有细毛。

生活习性 每年5—11月间较常见,在湖泊的沿岸带和敞水带都有,江河和鱼池中也常见,迄今仅见于长江的中、下游。

地理分布 我国江西(九江),湖北(武汉、石首、黄石),江苏(南京、无锡、苏州),上海。

齿镖水蚤属 *Dentodiaptomus* Shen et Tai, 1964

Dentodiaptomus 沈嘉瑞、戴爱云, 1964: 443—444.

头部的颈沟显著。雌性第4、5胸节的中部愈合,后侧角略扩展。腹部分2节。生殖节前端的两侧隆起,顶部有一锐刺。雄性执握肢倒数第3节的指状突起的末端尖锐。第5左胸足外肢第1节的内缘及内末角均隆起。钳板的内基角有一齿状突出,钳刺有羽状刚毛。

本属迄今在我国仅发现一种。

模式种: *Dentodiaptomus javanus* (Grochmalicki, 1915).

爪哇齿镖水蚤 *Dentodiaptomus javanus* (Grochmalicki, 1915)

Diaptomus javanus Brehm, 1923: 225—227, figs. 4—6; Kiefer, 1933: 598—599, figs. 157—161.

Dentodiaptomus javanus 沈嘉瑞、戴爱云, 1964: 444—446, 图7—13.

雌性特征 体长1.88毫米。头胸部长椭圆形,头节的颈沟显著。第4、5胸节中部愈合,两后侧角略扩展,角顶及后缘各有一根小刺。腹部分两节。生殖节长而大,前部的两侧隆起,顶部有一根锐刺。肛节短小。尾叉的内缘有细毛。卵囊中含卵约16—20个。第1触角后转时可抵达尾刚毛的末端。第5对胸足第1基节的外末角有一根壮刺。外肢第1节的长度约为宽度的2.6倍。第2节的爪状刺窄长,内、外缘都有细刺列。第3小节较长,末端有不等长的刺状毛两根。内肢条状,末端有一列细毛。

雄性特征 体长1.75毫米。第4、5胸节不愈合,两后侧角略尖,顶端各有一小刺。生殖节的右后侧角有一根小刺。第2—4腹节的后缘自左向右侧倾斜。尾叉的内缘有细刚毛。执握肢倒数第3节的外末角有一指状突出。第5右胸足第1基节的外末角有一个方形突出。第2基节内缘的后半部有一透明膜。外肢第1节的外末角尖锐,内末角略突出,内缘中部有一刺状突出。第2节的外侧面有一条纵脊,其末端在接近侧刺的基部有一个三角形突起;侧刺短,末端向外翘。内肢条状,末缘有一列细毛和两根细刺。左足外肢第1节的内缘有两个丘状隆起,中部一个较大而有细刚毛,末部一个钝圆,密布细毛。第2节的内缘隆起,感觉垫上密布刺状毛;钳板的内基角有一齿状突出,指向末端,钳刺较长,有羽状毛。内肢较右足的长,可达外肢第2节的中部,近端约1/3处有一节痕,末端有刺和一系列细毛。

生活习性 采集点的海拔高度为860—1,270米,水温17—24°C, pH值6—7.2。常与对角近镖水蚤生活在同一水域中。

地理分布 我国云南(西双版纳的允景洪和勐海)。国外:印度尼西亚(爪哇)。