

VII. 2、3; 1 ♂ 4 ♀, 内蒙古乌尔旗汉, 1985. VI. 27。

分布: 黑龙江、吉林、内蒙古; 俄罗斯。

疏焰尺蛾 *Electrophaes aliena* (Butler, 1880) (图版 XVIII: 2)

Cidaria aliena Butler, 1880, Ann. Mag. nat. Hist. (5) 6: 230. (不丹)

Cidaria (Euphyia) aliena: Prout, 1914, in Seitz, Macrolepid. World 4: 252.

Electrophaes aliena: Prout, 1923, Novit. zool. 30: 198.

Cidaria (Electrophaes) aliena: Prout 1938, in Seitz, Macrolepid. World 4 (Suppl.): 156, pl. 15: g.

前翅长: ♂ 14—15 mm, ♀ 13—15 mm。额和头顶白色, 边缘褐色。体背白色、黑褐色与黄色间杂。前翅黑褐色, 线纹白色; 内线与中线间及外线外侧各形成一条枯黄至黄褐色带, 两带边缘均不规则波曲, 下端互相接近; 中点黑色条形; 亚缘线外侧在顶角和 M_3 处各有一黄斑, 在 Cu_1 和 Cu_2 处有黄褐色小斑; 缘线为翅脉间一系列短条状白点, 缘毛黄褐色与深灰褐色相间。后翅灰黄色, 中点微小; 外线和亚缘线纤细波状, 灰褐色; 缘线黑褐色不完整; 缘毛黄色, 在翅脉端掺杂少量灰褐色。前翅反面色较浅, 隐见正面斑纹。后翅反面散布大量褐鳞, 中点和外线较清楚。

雄性外生殖器 (图 780): 阳茎基环侧突端部呈头状膨大, 具短毛刺。囊形突扁平。狭长的抱器瓣自基部至端部宽度均匀, 略向上翘, 抱器背端部略向外凸出。阳茎端膜光滑。

雌性外生殖器 (图 784): 表皮突正常。前阴片为一狭小横置的骨片。骨环发达, 长大于宽。囊体中等大, 囊片特别宽大。

检视标本: 1 ♀, 甘肃永登连城林场; 1 ♀, 湖北神农架, 1 800 m, 1981. VIII. 5; 5 ♂ 3 ♀, 湖北兴山龙门河, 1 300 m, 1994. V. 6、9, IX. 12; 4 ♂, 湖北兴山小河口, 700 m, 1994. V. 11; 1 ♂, 四川贡嘎山燕子沟, 2 500 m, 1983. VI. 10; 1 ♂, 四川巫山梨子坪, 1 870 m, 1993. VIII. 4; 1 ♂, 四川万县王二包, 1 200 m, 1994. V. 27; 1 ♂, 云南丽江玉龙山, 1962. VI. 27; 1 ♂, 云南盈江, 1 600 m, 1980. V. 14; 1 ♀, 云南永平, 2 200 m, 1980. VIII. 10; 1 ♂, 云南云龙, 2 200 m, 1982. IX. 2; 1 ♂, 西藏樟木, 2 200 m, 1966. V. 7; 1 ♂, 同前, 2 250 m, 1974. V. 22; 1 ♂ 1 ♀, 同前, 2 400 m, 1975. VII. 3、6; 1 ♂, 西藏樟木曲乡, 3 300 m, 1975. VII. 5; 1 ♂, 西藏墨脱, 3 800 m, 1983. VII. 28; 1 ♀, 西藏吉隆, 1984. VI. 22。

分布: 甘肃、青海、湖北、湖南、四川、西藏; 印度, 锡金, 不丹, 缅甸。

阔焰尺蛾 *Electrophaes tsermosaria* (Oberthür, 1894) (图版 XVIII: 3)

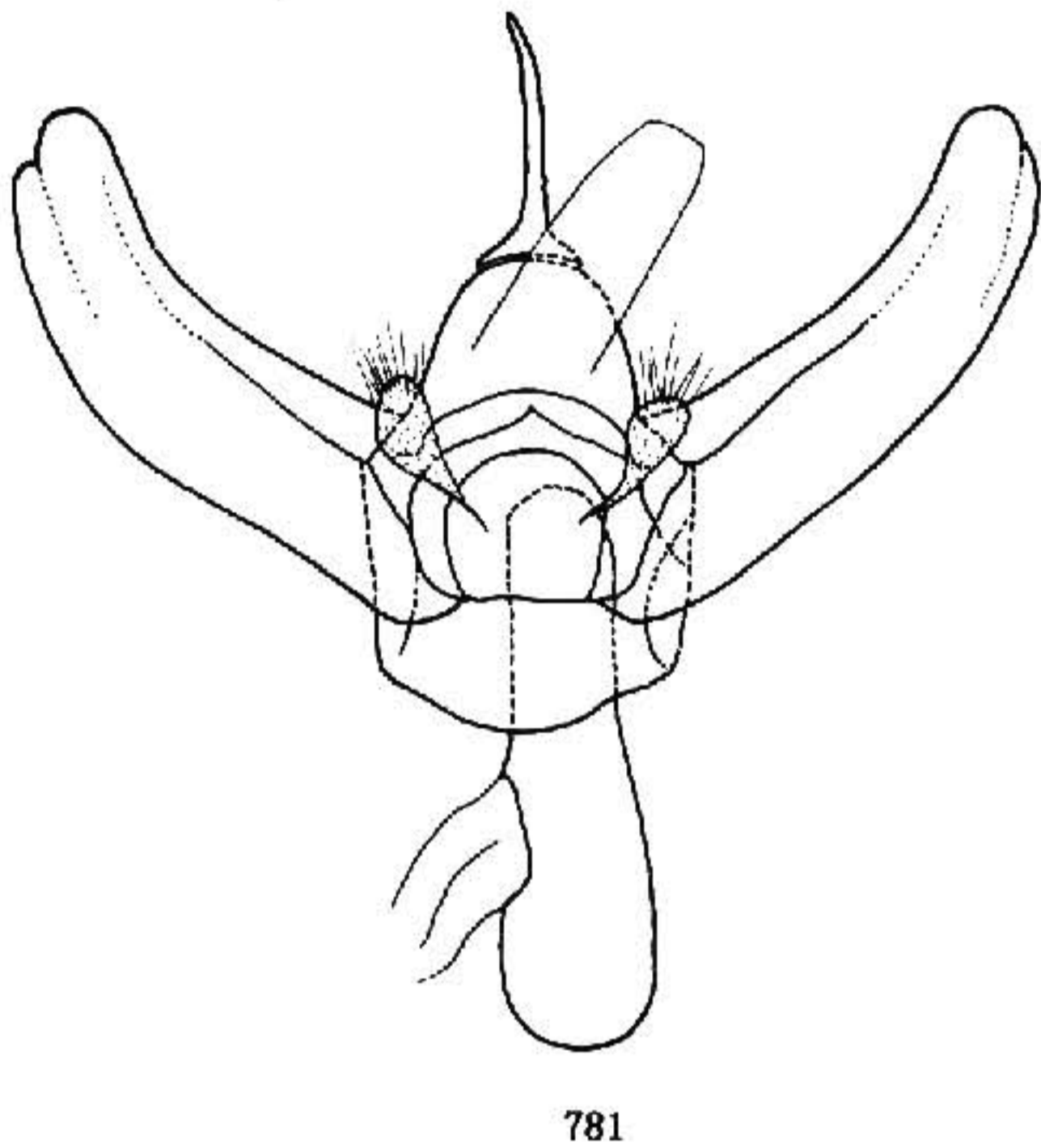
Cidaria corylata var. *tsermosaria* Oberthür, 1894, Études d'Ent. 18: 39, pl. 3: 43, 47. (四川: 打

箭炉)

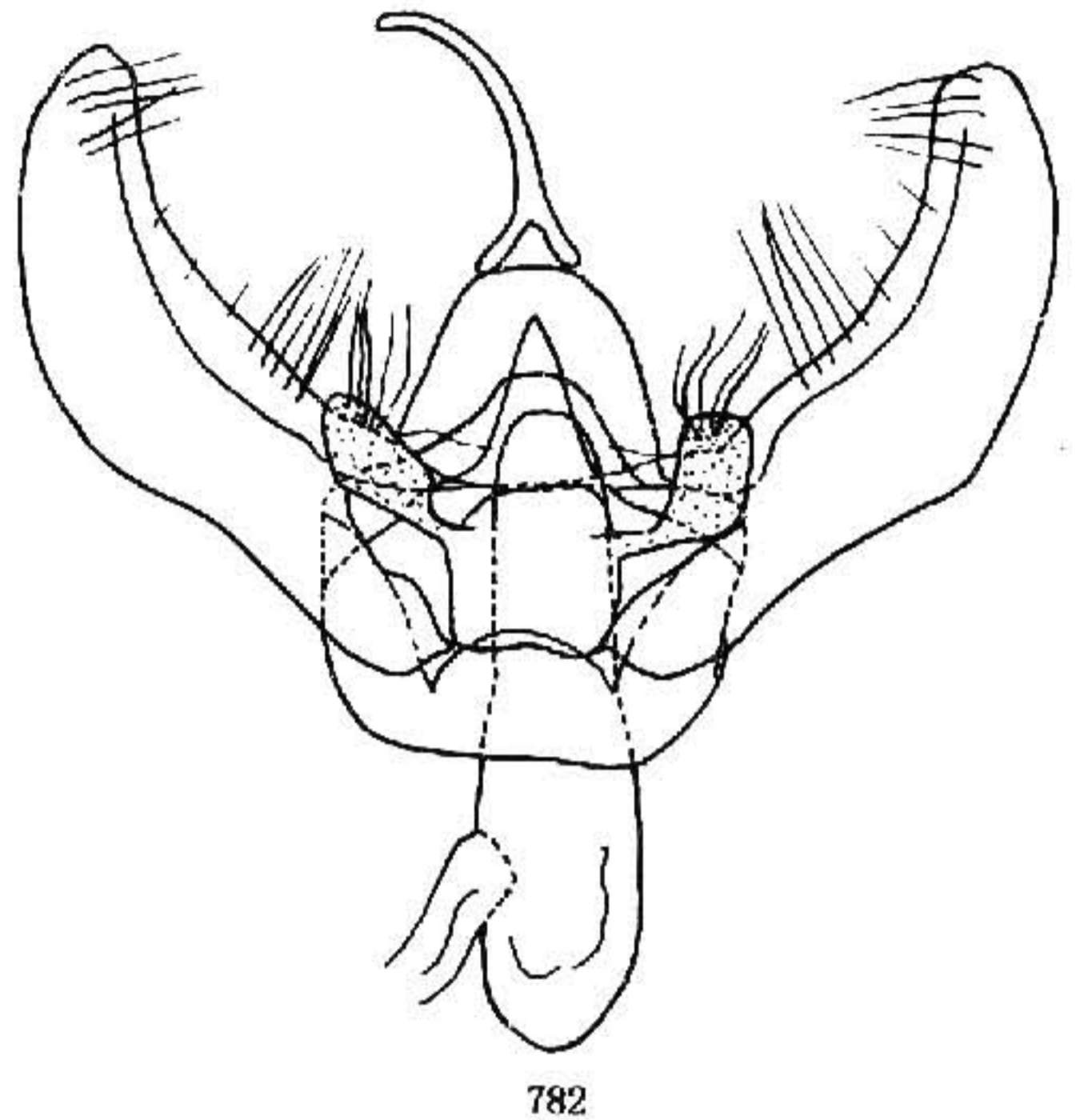
Cidaria (Euphyia) aurata Prout, 1914, in Seitz, *Macrolepid. World 4*: pl. 10: 1. (nec Moore, 1868)

Electrophaes tsermosaria: Prout, 1923, *Novit. zool.* 30: 198.

Cidaria (Electrophaes) aliena tsermosaria: Prout, 1938, in Seitz, *Macrolepid. World 4 (Suppl.)*: 156.



781



782

图 781—782 雄性外生殖器. 781. 阔焰尺蛾 *Electrophaes tsermosaria* (Oberthür);
782. 怒焰尺蛾 *E. rhacophora* (Prout)

前翅长: ♂ 12—13 mm, ♀ 13 mm。非常近似疏焰尺蛾。额和头顶中部黄色。前翅中线和外线下半段较平, 两线上端距离宽阔, 下端接近或接触, 整体呈较规则的“V”字形; 中线与内线间和外线外侧的黄褐色带较窄, 颜色较浅, 在邻近中线和外线处常为白色; 顶角伸达外线的斜线亦常带白色。后翅灰白至灰褐色, 中点和外线极模糊, 在深色个体中, 外线轮廓清晰, 其外侧有一条鲜明的浅色带; 翅端部色略深, 常略带黄色。

雄性外生殖器 (图 781): 阳茎基环侧突较前种小。囊形突略长。抱器瓣十分狭长, 抱器瓣端部宽度小于抱器背端突宽的 1/2。阳茎较前种略小, 阳茎端膜光滑。

检视标本: 2 ♂, 湖北神农架, 1 800 m, 1981. VIII. 2; 1 ♂, 四川峨眉山, 1 800—2 000 m, 1957. VII. 12; 1 ♂, 云南合川, 2 700 m, 1980. VII. 29; 1 ♂, 云南, 2 000 m, 1980. VI. 15; 3 ♂, 云南盈江, 1 700 m, 1980. IV. 14、V. 17; 1 ♂, 西藏察隅, 2 200 m, 1973. VII. 8。

分布: 湖北、湖南、四川、云南、西藏。