

较浅淡，白色线纹略向内线与中线间和外线外侧的浅色带扩散；中线中部的凸齿短而粗钝，齿尖可见极浅的分岔；缘毛黄色，在翅脉端有深褐色点。后翅灰白色，翅端部色略深，隐见淡灰色中线和外线及浅色点状亚缘线。前翅反面颜色较浅，斑纹清晰；正面的深色部分在反面为深灰色，浅色部分灰白色，黄褐色大部消失，亚缘线的白点列清晰。后翅反面白色，散布褐鳞，由翅基部至亚缘线内侧共有4条模糊但粗壮的褐色线，亚缘线的白点列较正面清楚。

检视标本：1♂，云南泸水姚家坪，2500 m，1981. VI. 4。

分布：四川、云南。

### 金纹焰尺蛾 *Electrophaes fulgidaria* (Leech, 1897)

*Cidaria fulgidaria* Leech, 1897, Ann. Mag. nat. Hist. (6) 19: 641. (四川)

*Cidaria aurata* Moore, 1868, Proc. zool. Soc. Lond. 1867: 664. (nec Packard, 1866)

*Cidaria (Euphyia) aurata fulgidaria*: Prout, 1914, in Seitz, Macrolepid. World 4: 252.

*Electrophaes fulgidaria*: Prout, 1923, Novit. zool. 30: 198.

*Cidaria (Electrophaes) fulgidaria*: Prout, 1938, in Seitz, Macrolepid. World 4 (Suppl.): 156, pl. 15: h.

分布：四川、云南、西藏；印度，锡金，苏门答腊。

中国分布指名亚种，苏门答腊记载另一亚种。

### 指名亚种 *subsp. fulgidaria* (Leech, 1897) (图版XVIII: 10)

前翅长：♂♀15 mm。额及头顶红褐色，有时色略浅，头顶后半部黄色；下唇须深黄褐色，♀第二节略延长，约1/3伸出额外。胸部背面深褐色，间杂黄褐色。腹部背面深褐色，各腹节后缘白色，腹部末端味刷不发达。前翅较疏焰尺蛾略宽，正反面均有强烈的金色光泽；亚基线弯曲，浅波状；翅基部和中域黑红褐色，略带金色光泽，尤以Sc附近明显；内线与中线距离较宽，二者之间金黄色，两线均深锯齿状，中线在Cu<sub>1</sub>基部凸出一大齿，齿尖粗钝，有时齿尖分裂为二岔；中域狭窄（特别是下半部），中点黑色；外线深锯齿状，在M<sub>2</sub>处向内凸出一大齿；外线外侧金黄色，亚缘线白色波状；顶角处的黄白色斑较疏焰尺蛾大而清晰，翅端部深褐色较少，散布大量金黄色鳞片；缘线白色，断续。后翅颜色较疏焰尺蛾略深，中点和缘线深褐色，外线和亚缘线灰色。前翅反面斑纹几乎同正面，深色部分略灰，金色部分较正面略暗淡。后翅反面散布大量深褐色和黄色鳞片，中点大而清晰，外线和亚缘线清晰。

雄性外生殖器（图789）：背兜宽阔，钩形突较细小。阳茎基环侧突细小棒槌状。囊形突略延长，端部平。抱器瓣端部狭窄，附在延长的抱器背端突腹面，抱器背骨化较明显。阳茎较小，端膜光滑。

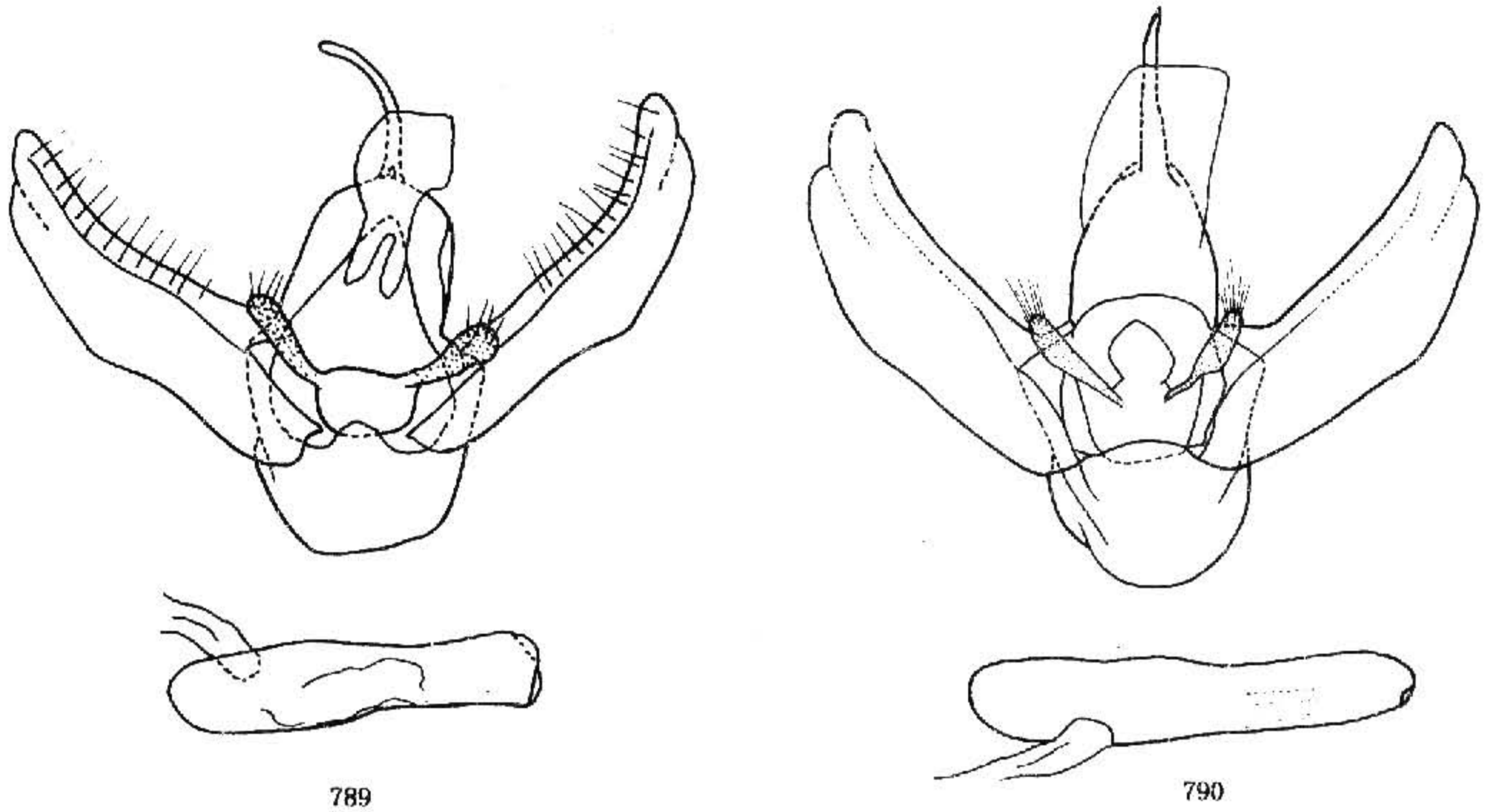


图 789—790 雄性外生殖器. 789. 金纹焰尺蛾 *Electrophaes fulgidaria fulgidaria* (Leech);  
790. 锦焰尺蛾 *E. chimakaleparia* (Oberthür)

雌性外生殖器 (图 793): 骨环中等大。横褶状囊片特别深, 斗笠形。

**检视标本:** 1 ♂, 四川贡嘎山燕子沟, 2 350 m, 1983. VI. 8; 3 ♂, 云南泸水姚家坪, 2 500 m, 1981. VI. 2、4; 1 ♂, 云南云龙志奔山, 2 430 m, 1981. VI. 20; 2 ♂, 云南永胜六德, 2 250—2 300 m, 1984. VII. 8、10; 1 ♂, 西藏错那勒, 2 500 m, 1974. VIII. 8; 1 ♂, 西藏樟木曲乡, 3 370 m, 1966. V. 22; 2 ♂ 1 ♀, 同前, 3 300 m, 1975. VII. 2、7; 1 ♀, 西藏樟木, 2 250 m, 1974. V. 12; 1 ♂, 同前, 2 200 m, 1975. VI. 29。

**分布:** 四川、云南、西藏; 印度, 锡金。

### 紫焰尺蛾 *Electrophaes albipunctaria* (Leech, 1897) (图版 XVIII: 11)

*Cidaria albipunctaria* Leech, 1897, Ann. Mag. nat. Hist. (6) 19: 642. (四川: Pu-tsu-fong)

*Cidaria (Euphyia) albipunctaria*: Prout, 1914, in Seitz, Macrolepid. World 4: 252, pl. 7: i.

*Electrophaes albipunctaria*: Prout, 1923, Novit. zool. 30: 198.

*Cidaria (Electrophaes) albipunctaria*: Prout, 1938, in Seitz, Macrolepid. World 4 (Suppl.): 156.

前翅长: ♂ 16—17 mm, ♀ 17 mm。下唇须 1/3 以上伸出额外, 黑褐色, 端部背面白色。额和头顶白色。胸腹部背面白色掺杂少量黑褐色, 肩片基部黑褐色。前翅黑褐色, 白色亚基线弧形, 其内侧带不均匀的黄褐色; 内线和中线白色, 不规则锯齿状, 两线间距离较宽, 黄褐色; 中域狭窄, 中线和外线在后缘处十分接近但未接触, 中域在前