

图 741—742 雄性外生殖器. 741. 幔折线尺蛾 *Ecliptopera silaceata* ([Denis et Schiffermüller]); 742. 丑折线尺蛾 *E. acalles* (Prout)

略向内弯，并在  $Cu_1$ 、 $Cu_2$  处向内凸出成小齿；锯齿状亚缘线与翅端折线之间灰黄至黄褐色，并在  $M_3$  以下充满外线与外缘之间；各翅脉在外线与外缘之间黄色；缘线和缘毛深褐色，缘毛在顶角有一黄点，在  $M_3$  以下掺杂灰黄色。后翅灰褐色，前缘附近白色；中点深灰色；两条浅波状外线外侧有清晰的白色镶边；亚缘线白色，不完整，但其内侧的轮廓颜色加深，并常形成一系列深灰褐色斑点。前翅反面灰黄色与褐色掺杂，隐见正面斑纹，中点模糊不清。后翅反面灰白色，散布大量褐色鳞片，中点、两条外线和亚缘线内侧轮廓的一系列斑点均深褐色，清晰。

雄性外生殖器（图 740）：阳茎基环侧突端部膨大很少，毛簇较弱。囊形突延长呈舌状，长宽相近。抱器瓣宽度与前种相似，但腹缘较圆。阳茎远较前种粗大，端膜的毛刺两束，细弱稀疏。

雌性外生殖器（图 744）：无骨环。带状囊片粗壮发达，长度大于前表皮突的 2 倍。

检视标本：2♂，黑龙江小岭，1938. VII. 24；1♀，黑龙江亚布洛尼，1940. VII. 30；1♀，黑龙江岱岭，390 m，1959. VIII. 16。

分布：黑龙江；俄罗斯。

幔折线尺蛾 *Ecliptopera silaceata* ([Denis et Schiffermüller], 1775) (图版 XVII: 14)

*Geometra silaceata* [Denis et Schiffermüller], 1775, Ankündigung syst. Werkes Schmett. Wienergegend:

113. (欧洲)

*Hydriomena silaceata*: Meyrick, 1892, Trans. ent. Soc. Lond. 1892: 73.

*Cidaria silaceata*: Hampson, 1895, Fauna Br. India (Moths) 3: 357.

*Larentia silaceata*: Staudinger, 1901, in Staudinger & Rebel, Cat. Lepid. palaeart. Faunengeb. 1: 307.

*Cidaria (Euphyia) silaceata*: Prout, 1914, in Seitz, Macrolepid. World 4: 250.

*Cidaria (Ecliptopera) silaceata*: Prout, 1938, ibidem 4 (Suppl.): 153, pl. 15: e.

*Ecliptopera silaceata*: Inoue, 1959, Icon. Insect. Jap. Col. nat. ed. 1 (Lepid.): 193, pl. 136: 6.

*Diactinia silaceata*: Viidalepp, 1977, Ent. Obozr. 56: 574.

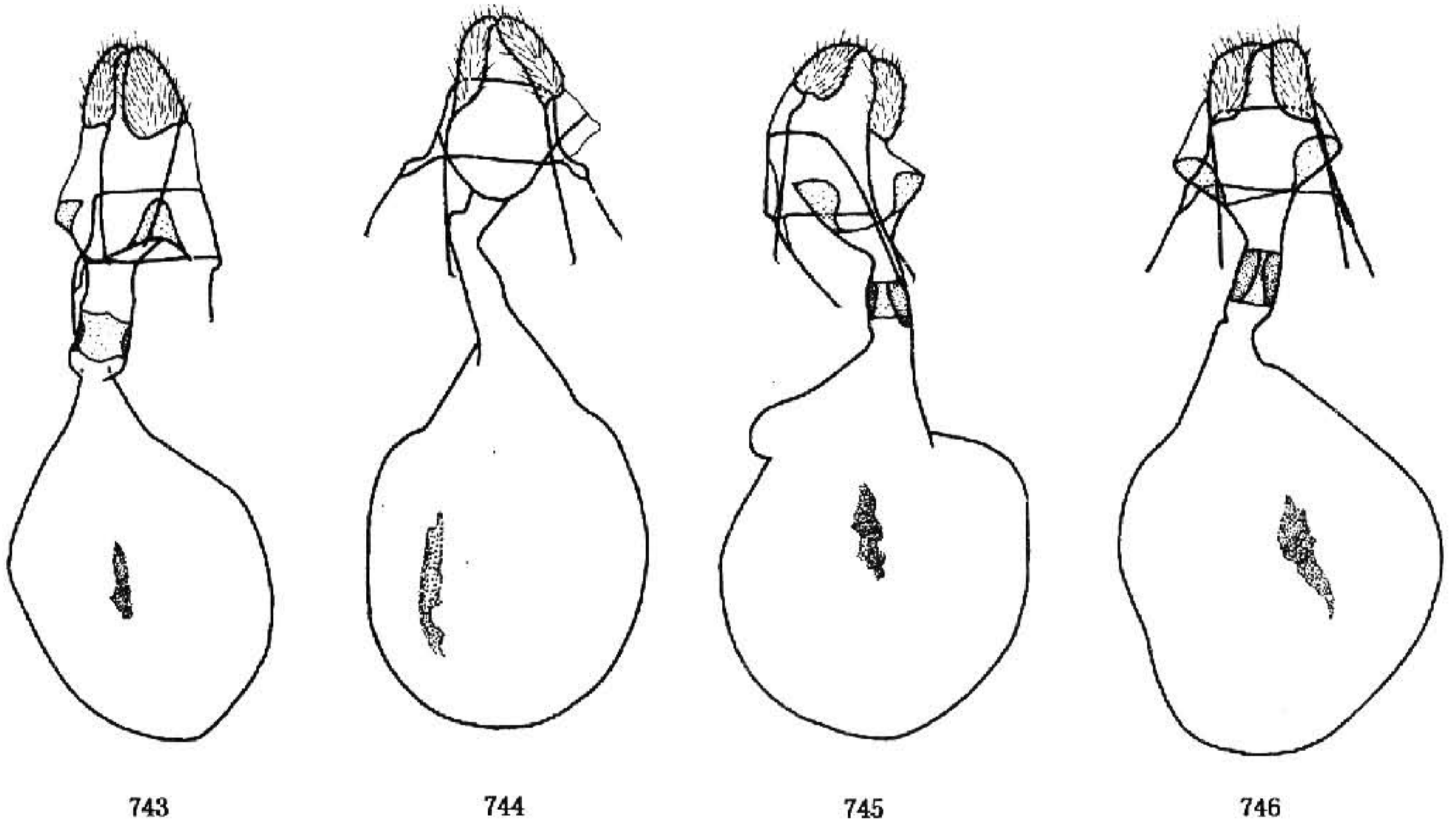


图 743—746 雌性外生殖器. 743. 黄折线尺蛾 *Ecliptopera albogilva* Prout; 744. 黑龙江首折线尺蛾 *E. capitata capitulata* (Staudinger); 745. 幔折线尺蛾 *E. silaceata* ([Denis et Schiffermüller]); 746. 丑折线尺蛾 *E. acalles* (Prout)

前翅长: ♂ 12—13 mm, ♀ 13 mm。外观极近似黑龙江首折线尺蛾。前翅中线中部的凸齿较长, 端部尖; 外线由前缘至  $Cu_2$  一段弧形弯曲较深; 翅端部折线的外侧边缘较光滑, 折角处通常呈圆形。后翅颜色平均较浅, 中点较前种清晰。

雄性外生殖器 (图 741): 钩形突较粗大。阳茎基环侧突端部十分膨大。囊形突中度延长, 舌状, 端部较平。抱器瓣宽阔, 背缘平直, 上角尖, 腹缘中部之外明显弯折。阳茎中等大, 端膜的刺束细弱。

雌性外生殖器 (图 745): 囊导管细, 中部具一细小骨环。囊体大, 囊片不规则带状, 粗细变化明显, 略长于前表皮突。

**检视标本:** 1 ♀, 黑龙江亚布洛尼, 1940. VII. 19; 1 ♂, 黑龙江岱岭凉水沟, 1956. 6. 23; 1 ♂, 黑龙江岱岭, 1956. VIII. 7; 1 ♂ 2 ♀, 同前, 390 m, 1959. VIII. 14, 1962. 6. 21; 1 ♀, 内蒙古吉文, 1985. VI. 30。

**分布:** 黑龙江、内蒙古东部; 欧洲, 俄罗斯, 日本。

### 丑折线尺蛾 *Ecliptopera acalles* (Prout, 1938) (图版 XVII: 15)

*Cidaria* (*Ecliptopera*) *acalles* Prout, 1938, in Seitz, Macrolepid. World 4 (Suppl.): 154, pl. 15: e.  
(四川: 灌县)

*Ecliptopera acalles*: Prout, 1940, ibidem 12: 304.

**前翅长:** ♂ ♀ 13—15 mm。体型平均较前述两种略大。前翅中线中部的凸齿与慢折线尺蛾相近, 但其尖端不如该种尖锐; 中带(中线与外线之间)宽阔, 在前缘处达 5.5—6.5 mm; 外线由前缘至 Cu<sub>2</sub> 弯曲的深度同慢折线尺蛾, 但由前缘至 M<sub>3</sub> 一段较直, 在 M<sub>3</sub> 处或多或少形成一个圆钝的折角; 翅端部折线弯曲较深, 折角处圆弧形, 在 M<sub>1</sub> 处的凸齿较大。后翅灰褐至深灰褐色, 中点大而清晰, 外线的轮廓十分清晰, 其外侧色较浅, 亚缘线几乎完全消失。

**雄性外生殖器** (图 742): 钩形突粗大。阳茎基环侧突中度膨大。囊形突延长, 较首折线尺蛾略短, 端部圆。抱器瓣特别短宽, 端部平截。阳茎中等大, 端膜具一束稀疏细刺。

**雌性外生殖器** (图 746): 骨环发达, 长大于宽。囊体肥大, 囊片近梭形, 上中部最宽处接近骨环宽度, 两端尖, 长度约为前表皮突的 2 倍。

**检视标本:** 27 ♂ 8 ♀, 四川峨眉山, 800—1 000 m, 1957. IV. 22—IX. 20; 1 ♂, 四川灌县青城山, 1 000 m, 1977. V. 24; 1 ♀, 四川巫山梨子坪, 1850 m, 1883. VIII. 4。

**分布:** 四川。

### 文脉折线尺蛾 *Ecliptopera dimita* (Prout, 1938)

*Cidaria* (*Ecliptopera*) *dimita* Prout, 1938, in Seitz, Macrolepid. World 4 (Suppl.): 153, pl. 15: e.  
(云南: 德钦)

*Ecliptopera dimita*: Prout, 1940, ibidem 12: 304.

*Diactinia dimita*: Viidalepp, 1977, Ent. Obozr. 56: 574.

**分布:** 甘肃、青海、湖南、四川、云南、西藏; 俄罗斯。

本种记载下述两个亚种。

### 指名亚种 subsp. *dimita* (Prout, 1938) (图版 XVII: 28)

**前翅长:** ♂ ♀ 14—15 mm。额和头顶黄白色, 中央黑褐色; 额较狭窄, 额毛簇发