

雌性外生殖器 (图 755): 囊导管较细, 骨环微小。囊体中等大, 囊片长带状, 边缘极不整齐。

检视标本: 1♀, 四川武隆车盘, 1000 m, 1989. VII. 2; 2♂ 1♀, 湖南桑植天平山, 1981. VI. 20。

分布: 湖南、四川。

白花折线尺蛾 *Ecliptopera postpallida* (Prout, 1938) (图版 XVII: 22)

Cidaria (*Ecliptopera*) *postpallida* Prout, 1938, in Seitz, *Macrolepid. World 4* (Suppl.): 154, pl. 15: e. (四川: 打箭炉)

Ecliptopera postpallida: Prout, 1940, *ibidem* 12: 305.

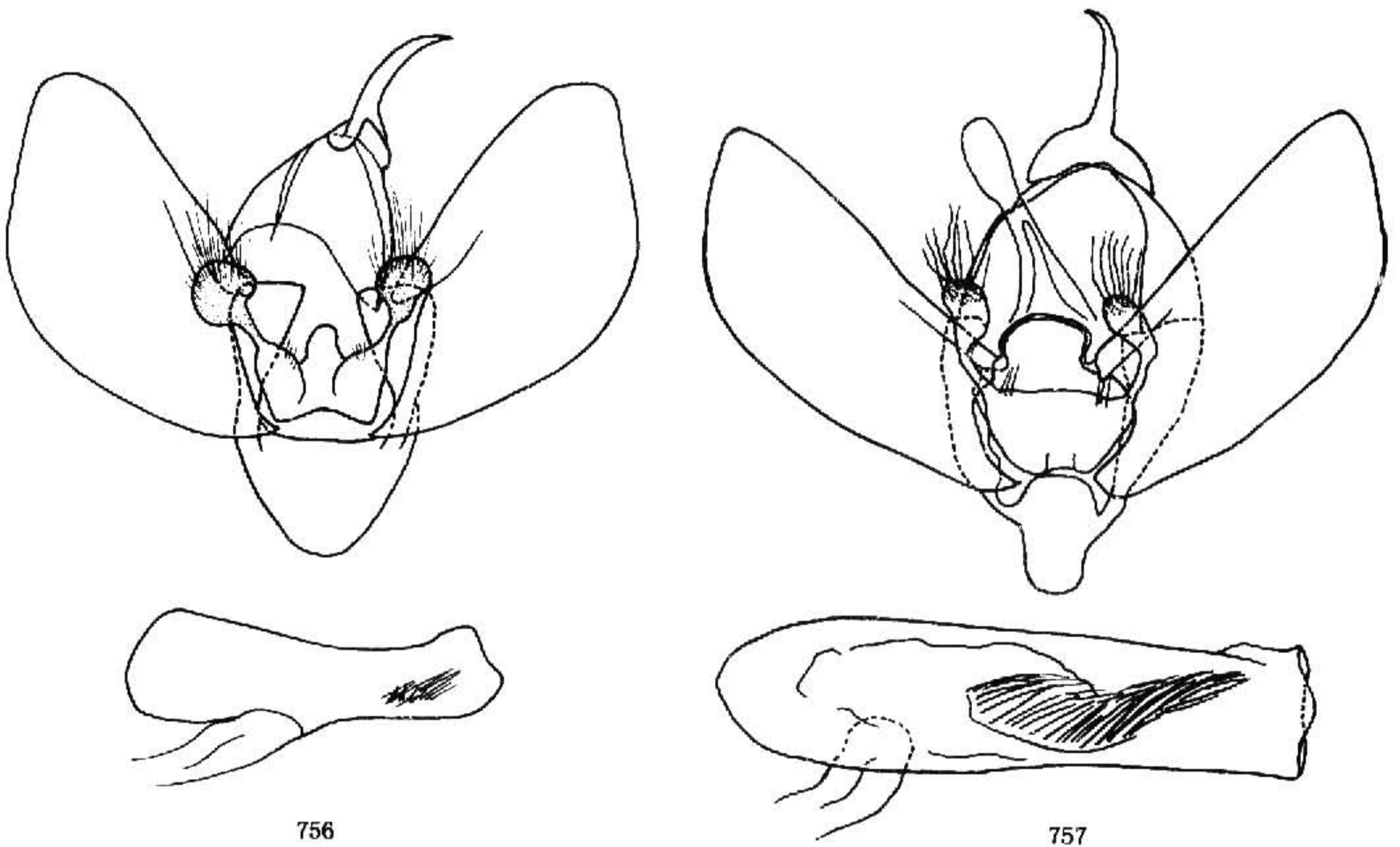


图 756—757 雄性外生殖器. 756. 屈折线尺蛾 *Ecliptopera substituta* (Walker);
757. 半环折线尺蛾 *E. relata* (Butler)

前翅长: ♂ 16—18 mm, ♀ 16—19 mm。额黄色掺杂深褐色, 下唇须短小, 仅尖端伸出额外。胸部背面黑褐色, 腹部背面深灰褐色, 胸腹部背中线黄褐色。前翅黑褐色; 内线细弱, 波状, 在中室内强烈弯曲; 内线与中线之间暗灰绿色, 中线中部的凸齿特别巨大, 齿尖尖锐并略向上翘, 伸达中室下角; 中域内隐见两条浅色波线; 外线白色, 粗壮平滑, 中部弧形弯曲, 下半部在 Cu_1 处向内凸出一极细小的尖齿, 在 Cu_2 处略向内凸出; 外线外侧紧邻一条黄褐色线, 翅端部的浅色纹大部消失, 仅黄白色折线清晰, 该线

上端在 M_2 处伸达外线外侧的黄褐色线，几乎无锯齿，其下大致与外线并行，仅中部外凸较多，但未达外缘，折线上端内侧的亚缘线十分细弱模糊；缘线处有一列模糊短条状浅色点，缘毛黑褐色与灰黄色掺杂。后翅灰白色，具深灰色中点；外线细弱但通常清晰；翅端部色较深，亚缘线留下一列大小不等的模糊白斑；缘线黑褐色，缘毛较前翅色浅。前翅反面由翅基部至外线深灰色，外线外侧深灰色与黑褐色掺杂，外线和翅端部的折线白色，较正面模糊，折线上端内侧形成一个三角形浅色斑。后翅反面灰白色散布大量褐鳞，中点深褐色，较正面大；外线和亚缘线内侧的轮廓各为一条模糊的深褐色细带。

雄性外生殖器（图 753）：钩形突略短粗。阳茎基环侧突十分膨大。囊形突特别扁宽，三角形。抱器瓣短宽，背缘微隆，端部平截。阳茎短小，中部弯曲，端膜具一束纤弱细刺。

雌性外生殖器（图 759）：骨环粗大，位置较低。囊体小，囊片宽阔，两端尖，长约为前表皮突的 1.5 倍。

检视标本：2♂2♀，云南中甸大雪山，4 000 m，1981. VIII. 16、17；1♂，云南德钦白芒雪山，3 700 m，1981. VIII. 27；1♂，西藏樟木曲乡，3 300 m，1975. VII. 5；1♀，西藏波密，3 050 m，1982. IX. 1；1♀，西藏墨脱，4 000 m，1982. VIII. 13；1♂7♀，西藏墨脱提琴，3 400 m，1982. 9. 6。

分布：四川、云南、西藏；尼泊尔，克什米尔地区。

屈折线尺蛾 *Ecliptopera substituta* (Walker, 1866) (图版 XVII: 23)

Cidaria substituta Walker, 1866, List Specimens lepid. Insects Colln Br. Mus. 35: 1691. (印度)

Ecliptopera substituta: Prout, 1940, in Seitz, Macrolepid. World 12: 305, pl. 30: d.

前翅长：♂16—17 mm，♀17—18 mm。特征十分近似峨眉折线尺蛾。头和体背黄褐色，掺杂褐色鳞片；下唇须约 1/3 伸出额外。前翅中线中部的凸齿短而尖（在峨眉折线尺蛾中圆），齿尖向上翘；黑褐色中域的宽度在个体间有变化；外线由前缘至 M_3 直，或略向内凸，在 M_3 处突然内折至 Cu_1 的尖齿处，外线 Cu_1 至 Cu_2 一段向内凸出，但在该翅脉上的尖齿较细小；外线外侧的浅色斑纹远较峨眉折线尺蛾稀少，白色区域仅略宽于白花折线尺蛾，亚缘线细弱，折线的折角处为直角， M_3 至 Cu_2 脉的黄褐色延伸至外缘。后翅白色，中点深灰色；后缘近端部处有三条线段的残迹，黑灰色；缘线黑褐色，缘毛黄色与黑灰色相间。前翅反面基部至外线深灰色，外线外侧和后翅反面灰白色，散布褐鳞，前翅可见白色锯齿状亚缘线及其内侧的黑灰色斑块状轮廓；后翅端部有三条模糊弧形波状线；前后翅反面中点黑褐色，清晰。

雄性外生殖器（图 756）：阳茎基环侧突十分膨大，端部圆。囊形突宽大半圆形。抱器瓣短宽，背缘不像前种那样隆起，腹缘较圆。阳茎同白花折线尺蛾。