

18; 2 ♂, 同前, 710 m, 1979. VI. 12、21。

分布: 四川。

隐折线尺蛾 *Ecliptopera haplocrossa* (Prout, 1938) (图版 XVII: 21)

Cidaria (*Ecliptopera*) *haplocrossa* Prout, 1938, in Seitz, Macrolepid. World 4 (Suppl.): 155, pl. 15: f. (四川: 灌县)

前翅长: ♂ 16—17 mm, ♀ 17—18 mm。额灰黄色掺杂褐鳞, ♂ 额特别凸出, 下唇须短小, 仅尖端到达额外; ♀ 额凸出较平缓, 下唇须约 1/4 伸出额外。头顶和体背灰黄褐色掺杂灰褐色。前翅黑褐色, 斑纹灰黄至灰绿色, 几乎无白色线纹; 内线与中线间的宽度变化较大, 内线波状, 中线远离 Cu_2 基部, 在中室内有一个折角, 在臀褶处有一小而尖锐的凸齿; 中域中等宽度, 可见模糊黑色中点; 外线不规则波曲, 上半段略向内凸出, 在 Cu_1 至 2A 各脉上向内凸出细小尖齿; 翅端部除折线外侧外几乎充满灰黄至灰绿色, 亚缘线内侧有一列模糊的深灰褐色斑; 翅端折线的折角通常十分尖锐, 但有时两次弯折呈“[”形, 无论如何, 总不为圆弧形。后翅深灰褐色, 具一大而模糊的深色中点, 外线模糊, 其外侧的浅色镶边仅隐约可见。翅反面色较浅, 中点黑褐色, 大而清晰; 前后翅外线清晰, 前翅外线外侧黄白色。

雄性外生殖器 (图 754): 钩形突较短。阳茎基环侧突杆状, 端部膨大较少。囊形突短小。抱器瓣较狭长, 端部圆。阳茎中等大, 端膜具一束浓密但细小的毛刺。

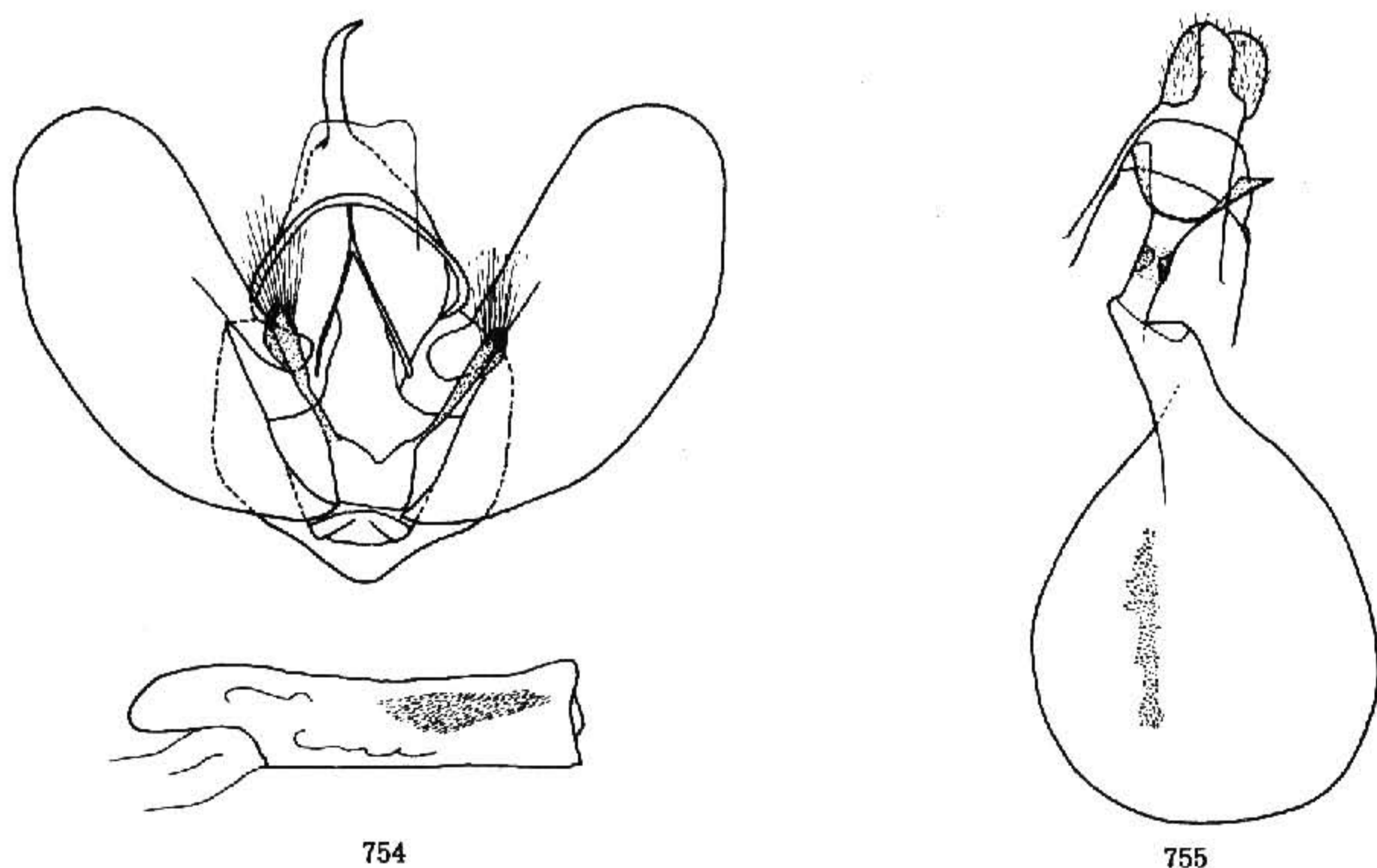


图 754—755 外生殖器. 754. 隐折线尺蛾 *Ecliptopera haplocrossa* (Prout), ♂;
755. 同前, ♀

雌性外生殖器 (图 755): 囊导管较细, 骨环微小。囊体中等大, 囊片长带状, 边缘极不整齐。

检视标本: 1♀, 四川武隆车盘, 1000 m, 1989. VII. 2; 2♂ 1♀, 湖南桑植天平山, 1981. VI. 20。

分布: 湖南、四川。

白花折线尺蛾 *Ecliptopera postpallida* (Prout, 1938) (图版 XVII: 22)

Cidaria (*Ecliptopera*) *postpallida* Prout, 1938, in Seitz, *Macrolepid. World 4* (Suppl.): 154, pl. 15: e. (四川: 打箭炉)

Ecliptopera postpallida: Prout, 1940, *ibidem* 12: 305.

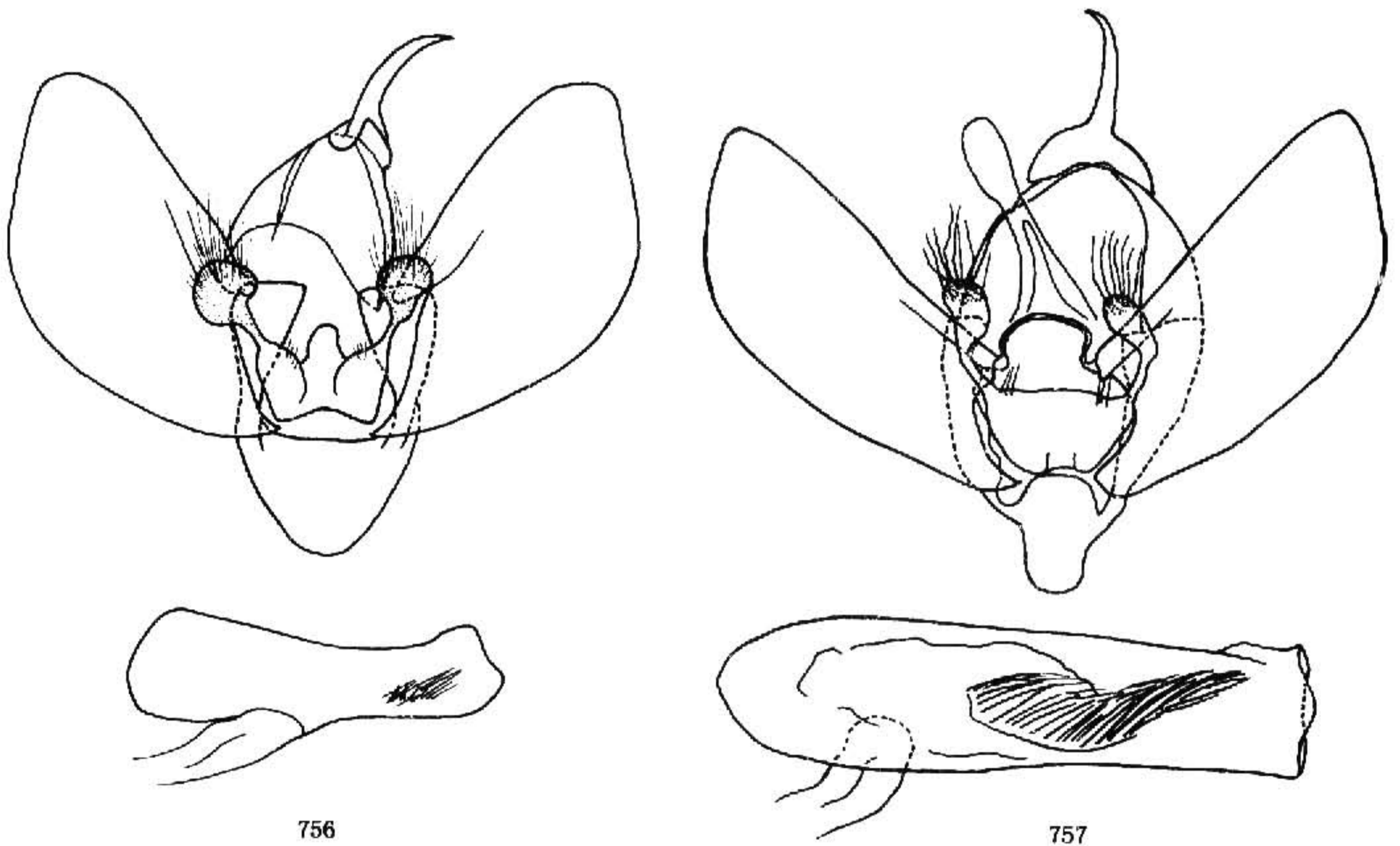


图 756—757 雄性外生殖器. 756. 屈折线尺蛾 *Ecliptopera substituta* (Walker);
757. 半环折线尺蛾 *E. relata* (Butler)

前翅长: ♂ 16—18 mm, ♀ 16—19 mm。额黄色掺杂深褐色, 下唇须短小, 仅尖端伸出额外。胸部背面黑褐色, 腹部背面深灰褐色, 胸腹部背中线黄褐色。前翅黑褐色; 内线细弱, 波状, 在中室内强烈弯曲; 内线与中线之间暗灰绿色, 中线中部的凸齿特别巨大, 齿尖尖锐并略向上翘, 伸达中室下角; 中域内隐见两条浅色波线; 外线白色, 粗壮平滑, 中部弧形弯曲, 下半部在 Cu_1 处向内凸出一极细小的尖齿, 在 Cu_2 处略向内凸出; 外线外侧紧邻一条黄褐色线, 翅端部的浅色纹大部消失, 仅黄白色折线清晰, 该线