

状。囊形突延伸成一个极细长的突。抱器瓣短宽，向上弯曲，抱器背特别短，抱器腹圆弧形，抱器端平截。阳茎略细，中等长，端膜具两束中等大的刺束。

雌性外生殖器（图 767）：肛瓣肥厚，表皮突较长。囊导管长，骨环特别短小，宽大于长。囊体小，囊片极细长。

检视标本：1 ♂，海南黎母山，1984. V. 26；1 ♀，海南阿陀岭，1984. VII. 9。

分布：海南；印度，锡金，马来西亚，印度尼西亚。

### 黑折线尺蛾 *Ecliptopera furva* (Swinhoe, 1891) 中国新记录 (图版 XVII: 19)

*Cidaria furva* Swinhoe, 1891, Trans. ent. Soc. Lond. 1891: 494. (印度: Khasis)

*Ecliptopera furva*: Prout, 1940, in Seitz, Macrolepid. World 12: 306. pl. 30: g.

前翅长：♂ 19 mm。颜色近似隐折线尺蛾，但较该种更深。前翅底色几乎为黑色，线纹暗黄褐色，翅脉大部暗黄褐色；亚基线浅波状；内线在中室上缘处有一折角，其下直立，与亚基线和中线距离相等；中线上半段“>”形，折角位于中室中部，下半段在臀褶处有一小尖齿，其下凹；中域宽阔，其间有 2—3 条锯齿状细线；外线中部呈圆弧形凸出，其上下均凹；外线外侧灰黄色与深灰褐色掺杂，斑纹极模糊，翅端折线几乎消失，仅外侧在  $R_5$  至  $M_3$  之间留下狭小黑斑；翅端部在  $M_3$  处有一较大的黄点，其外侧缘毛黄色，其它缘毛深褐色。后翅深灰褐色，隐见波状外线和亚缘线轮廓。前翅反面基部至外线深灰色，外线及其内侧共有三条深褐色线，其中内侧两条在  $Cu_1$  处消失，外线中部凸出远较正面尖锐；外线外侧黄色，顶角附近和  $Cu_1$  端部附近散布成片深褐色。后翅

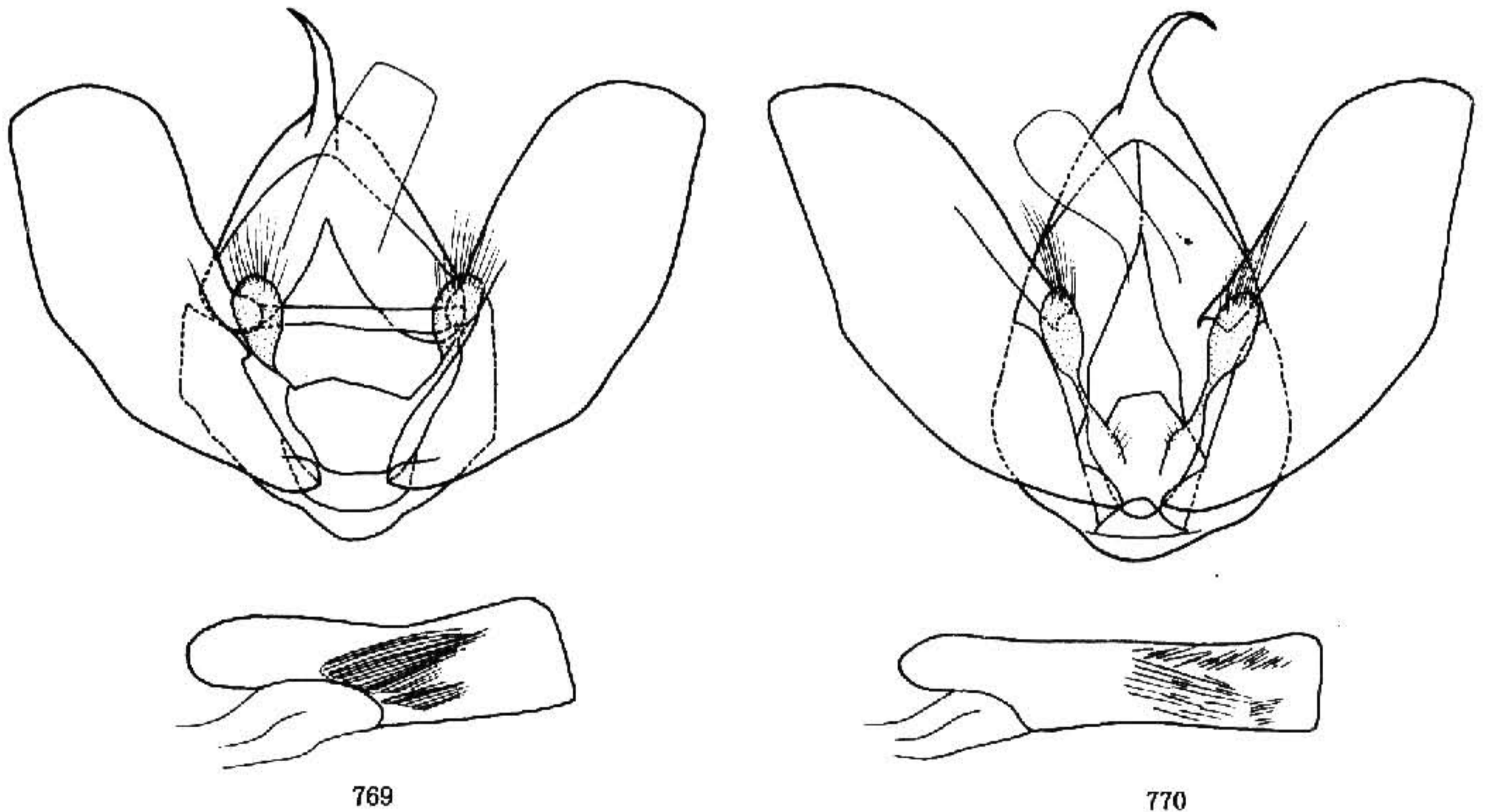


图 769—770 雄性外生殖器. 769. 黑折线尺蛾 *Ecliptopera furva* (Swinhoe);  
770. 德钦昏暗折线尺蛾 *E. obscurata dubernardi* Prout

反面灰白色至灰黄色，具黑色中点，外线为三条纤细波状线，亚缘线内侧轮廓在前缘附近留下2—3个黑点。

雄性外生殖器（图769）：钩形突较短小，背兜宽阔，近三角形。阳茎基环侧突端部中等程度膨大。囊形突特别扁平。抱器瓣狭长，端部上角圆，下角近直角。阳茎短小，端膜具一大一小两束毛刺。

检视标本：1♂，西藏墨脱拿格，3 150 m，1974. VII. 22。

分布：西藏；印度，锡金，缅甸。

### 苔色折线尺蛾 *Ecliptopera muscicolor* (Moore, 1888)

*Eustroma muscicolor* Moore, 1888, in Hewitson & Moore, Descr. new Indian lepid. Insects Colln late Mr W. S. Atkinson; 276. (印度：大吉岭)

*Cidaria muscicolor*: Hampson, 1895, Fauna Br. India (Moths) 3: 350.

*Ecliptopera muscicolor*: Prout, 1940, in Seitz, Macrolepid. World 12: 307, pl. 30: g.

分布：台湾；印度，尼泊尔。

中国台湾记载下述亚种。

### 台湾亚种 *subsp. allobathra* Prout, 1931

*Ecliptopera muscicolor allobathra* Prout, 1931, Novit. zool. 37: 23. (台湾)

前翅色调与前种相似，但翅面大部暗黄褐色，仅留下数条黑色线纹；亚基线两条，内线中部内凹，与第二条亚基线接触；中线和外线各三条，三条线之间黑褐色，形成暗色波状带，外线中部外凸一尖齿；亚缘线为两条黑灰色细弱波状线，翅端部折线与前种相同。后翅深灰褐色，端半部可见三条模糊波状线，其上端未达前缘。

未见标本。

分布：台湾。

### 昏暗折线尺蛾 *Ecliptopera obscurata* (Moore, 1868)

*Cidaria obscurata* Moore, 1868, Proc. zool. Soc. Lond. 1867: 663, pl. 33: 7. (孟加拉)

*Eustroma monana* Swinhoe, 1893, Ann. Mag. nat. Hist. (6) 12: 224.

*Ecliptopera obscurata*: Prout, 1940, in Seitz, Macrolepid. World 12: 307, pl. 30: i.

分布：四川、云南；印度，锡金，不丹，孟加拉国。

中国西南地区分布下述亚种。

### 德钦亚种 *subsp. dubernardi* Prout, 1940 (图版XVII: 29)

*Ecliptopera obscurata dubernardi* Prout, 1940, in Seitz, Macrolepid. World 12: 307. (云南：德钦)

前翅长：♂ 19—20 mm，♀ 21 mm。头和体背黄褐色，掺杂深褐色和少量白色。前