

一个宽阔的半环形线，开口在后缘；外线外侧无浅色填充，亚缘线在折线内侧留下一些灰色尖齿，折线细但清晰，黄白色，折角处为直角；黑褐色缘线内侧有一条细弱灰红色线，缘毛深褐色，在翅脉端有黑褐色小点。后翅灰白至灰褐色，中点深灰色，模糊；外线两条，深灰色，♀较清楚；亚缘线白色波状；后缘近臀角处有3—4个小黑斑。前翅反面深灰色，正面的斑纹清晰可辨，亚缘线外侧色较浅，但在亚缘线的锯齿和外线之间留下一列清晰而大小不等的深色斑块。后翅反面白色，散布褐鳞，黑色中点巨大，内侧一条外线较完整。

雄性外生殖器（图 757）：阳茎基环侧突端部膨大较少。囊形突端半部狭窄但呈舌状延伸。抱器瓣狭长，背、腹缘均较平直，腹缘中部之外逐渐向抱器背方向弯曲。阳茎极粗大，宽度接近抱器瓣，端膜具一束浓密发达的细刺。

雌性外生殖器（图 761）：骨环发达，长宽相近，位置接近囊导管上端。囊体肥大，囊片弯曲，边缘十分不规则，两端尖，长度约为前表皮突的1.7倍。

检视标本：2♂，湖北兴山龙门河，1 300 m，1994. V. 6、9；4♂，四川峨眉山，1977. VIII. 6；1♂，西藏吉隆，2 800 m，1975. VII. 30；1♀，西藏樟木，2 400 m，1975. VI. 26。

分布：湖北、四川、西藏；印度，锡金，喜马拉雅山东北部。

双弓折线尺蛾 *Ecliptopera delecta* (Butler, 1880) (图版 XVII: 25)

Cidaria delecta Butler, 1880, Ann. Mag. nat. Hist. (5) 6: 229. (锡金)

Eustroma delecta: Leech, 1897, ibidem (6) 19: 565.

Ecliptopera delecta: Prout, 1940, in Seitz, Macrolepid. World 12: 305, pl. 30: f.

前翅长：♂♀ 18 mm。额和头顶黄白色，中央掺杂褐色，额毛簇发达；下唇须褐色，约1/3伸出额外，第一节中部和第二、三节端部黄白色，第二节粗但光滑。胸部背面黄白色，肩片褐色。腹部背面灰褐色，黄白色背中线粗壮清晰。前翅深红褐色至黑褐色；亚基线浅赭色，弧形，较本属大多数种类清晰；内线以外各线纹白色至黄白色；内线斜行，在2A上方向后缘分为二岔，并另有一支沿2A上方外行，与中线一起汇入外线，该线下方有一条不规则半环形细线，开口在后缘；中线两条，与内线近平行，第一条起自中室上缘，略带黄色，在中室内有细线与内线相连，第二条中线粗壮，白色，外倾至Cu₂中部与外线接合，其下缘与内线向外延伸的一支接近或合并；外线在Cu₁处向内凸出一个大齿，在2A处内凸一较小的尖齿，外线外侧的伴线起自R₂₋₄，带黄色；外线与翅端折线之间在M₃以上黑褐色，其间的锯齿状亚缘线细但十分清晰，在M₃以下暗黄绿色；翅端部折线特别粗壮，由顶角至臀角呈两个弓形，但下半段有时被暗黄绿色翅脉切断；缘线白色，缘毛黑褐色，在顶角和M₃下方各有一个粗大的白点。后翅白色，基部附近带灰褐色，端部带不均匀的黄褐色；中点和外线深灰色；亚缘线灰白色波

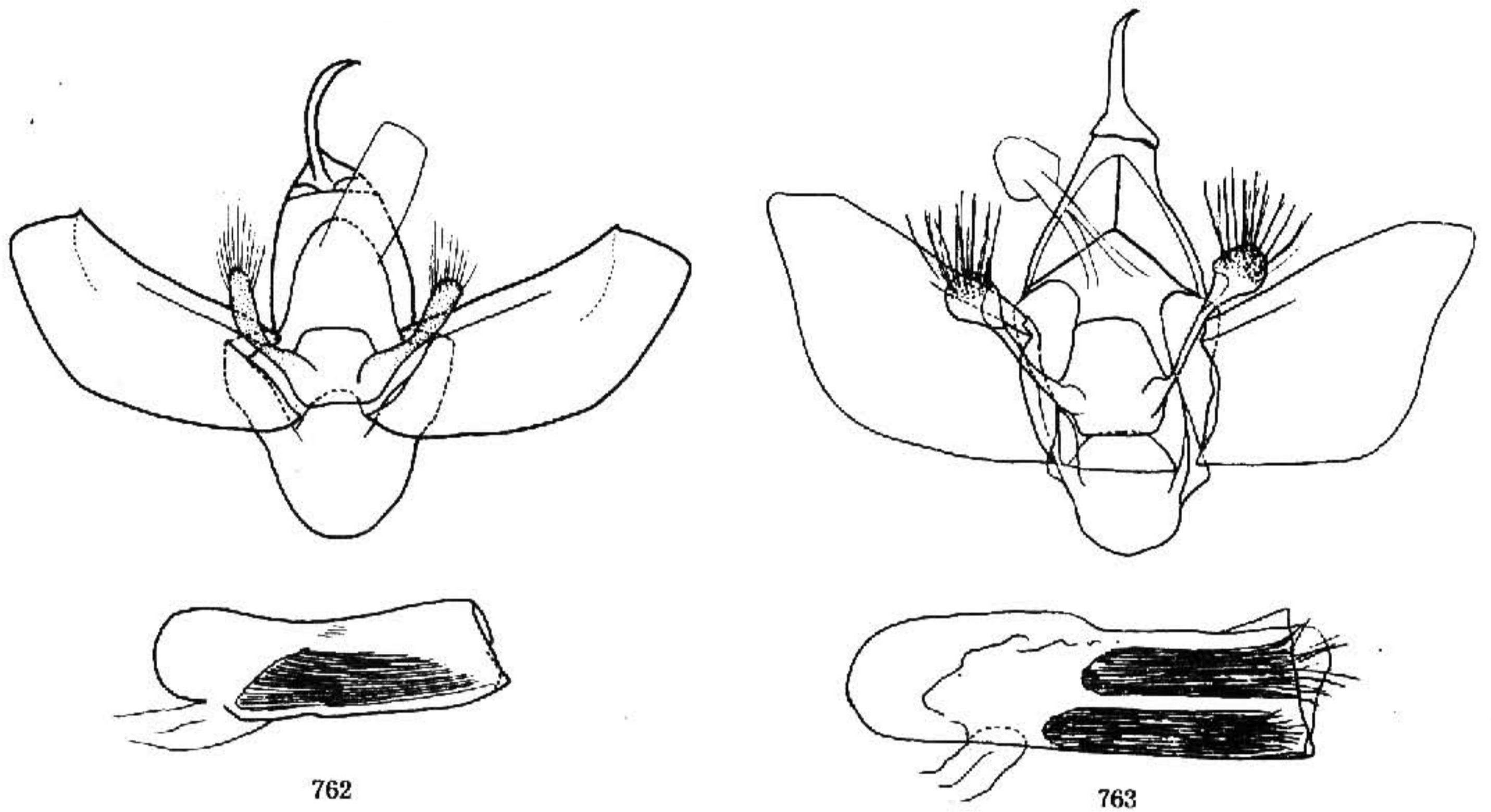


图 762—763 雄性外生殖器. 762. 双弓折线尺蛾 *Ecliptopera delecta* (Butler);
763. 方折线尺蛾 *E. benigna* (Prout)

状, 极不完整; 后缘端部有 3—4 个黑褐色斑; 缘线黑褐色, 缘毛黄白色与黑褐色相间。前翅反面除后缘附近白色外, 其它区域的颜色和斑纹几乎同正面, 仅外线与翅端部折线间在前缘附近弥漫灰黄色, 该处亚缘线内侧留下两个清晰黑点。后翅反面黄白色或灰白色, 散布褐色鳞片, 黑褐色中点特别大, 两条深褐色外线通常较正面完整。

雄性外生殖器 (图 762): 钩形突细小, 背兜较狭长。囊形突宽大舌状, 长约为宽的 $\frac{2}{3}$ 。阳茎基环侧突棒槌状, 端部无膨大。抱器瓣狭小, 中部略宽, 端部狭窄平截, 抱器背略向上翘, 端部凸出一微小尖突。阳茎短粗, 端膜具两束刺, 一束极发达, 另一束仅数支微小毛刺。

雌性外生殖器 (图 765): 骨环粗大。囊体小, 囊片长度大于前表皮突的 1.5 倍, 较细, 上端 $\frac{1}{5}$ 几乎为单列微刺。

检视标本: 3 ♂, 海南尖峰岭, 1981. XII. 28, 1982. II. 2, IV. 19; 1 ♀, 云南屏边, 1 500 m, 1956. V. 18。

分布: 台湾、海南、云南; 印度, 锡金。

方折线尺蛾 *Ecliptopera benigna* (Prout, 1915) (图版 XVII: 26)

Euphyia benigna Prout, 1915, Ent. Mitt. 3: 247. (台湾)

Ecliptopera benigna: Prout, 1940, in Seitz, Macrolepid. World 12: 306, pl. 30: e.

前翅长: ♂ 17—18 mm, ♀ 18—22 mm。下唇须中等长, 十分粗壮。额和头顶黄白