

分模糊，其外侧的折线深褐色，上半段纤细但清晰，下半段较模糊；缘线深褐色，缘毛浅黄色与深褐色相间。后翅黄白色，具褐色中点；端半部隐见两条深色弧形线；缘线和缘毛较前翅色浅。翅反面污黄色，隐见正面斑纹；前后翅中点深褐色。

雄性外生殖器（图 739）：阳茎基环侧突端部特别膨大。囊形突短宽，近半圆形。抱器瓣较狭窄。阳茎短，端膜具两束毛刺。

雌性外生殖器（图 743）：骨环发达。囊体小，囊片短带状，弱小，仅略长于前表皮突。

检视标本：1♀，云南中甸大雪山，4000 m，1981. VIII. 17；9♂，云南丽江玉龙山，1962. VII. 23—VIII. 26。

分布：四川、云南。

首折线尺蛾 *Ecliptopera capitata* (Herrich-Schäffer, 1840)

Cidaria capitata Herrich-Schäffer, 1840, in Panzer, Deutschl. Insekt. 1: 165, fig. 3. (欧洲)

Hydriomena capitata: Meyrick, 1892, Trans. ent. Soc. Lond. 1892: 73.

Larentia capitata: Staudinger, 1901, in Staudinger & Rebel, Cat. Lepid. palaeart. Faunengeb. 1: 306.

Cidaria (*Euphyia*) *capitata*: Prout, 1914, in Seitz, Macrolepid. World 4: 250, pl. 10: k.

Cidaria (*Ecliptopera*) *capitata*: Prout, 1938, ibidem 4 (Suppl.): 152.

Diactinia ? *capitata*: Inoue, 1944, Trans. Kansai ent. Soc. 14 (1): 69.

Ecliptopera capitata: Inoue, 1959, Icon. Insect. Jap. Col. nat. ed. 1 (Lepid.): 193, pl. 136: 7.

寄主植物：水金凤、野凤仙花。

分布：东北；欧洲，俄罗斯，日本。

中国分布下述亚种。

黑龙江亚种 *subsp. capitulata* (Staudinger, 1897) (图版 XVII: 13)

Larentia capitata var. *capitulata* Staudinger, 1897, Dt. ent. Z. Iris 10: 104. (俄罗斯：阿穆尔地区)

Cidaria (*Euphyia*) *capitata capitulata*: Prout, 1914, in Seitz, Macrolepid. World 4: 250.

Cidaria (*Ecliptopera*) *capitata capitulata*: Prout, 1938, ibidem 4 (Suppl.): 152, pl. 15: d.

Diactinia capitata capitulata: Viidalepp, 1977, Ent. Obozr. 56: 574.

前翅长：♂♀12—13 mm。触角背面白色与深褐色相间，♂触角纤毛极短；额和头顶灰黄色，中央掺杂褐色；下唇须黄色与褐色掺杂，较粗糙，约1/4伸出额外。腹部第九节味刷极发达。前翅深褐色，斑纹黄白色；亚基线极细弱，弧形；内线在中室内有一折角，中线中部凸出，在中室下缘形成一粗钝大齿，内线与中线之间为不均匀的灰黄色；中点黑色，狭长，中域无其它斑纹；外线两条，互相接近，上半段浅弧形，下半段

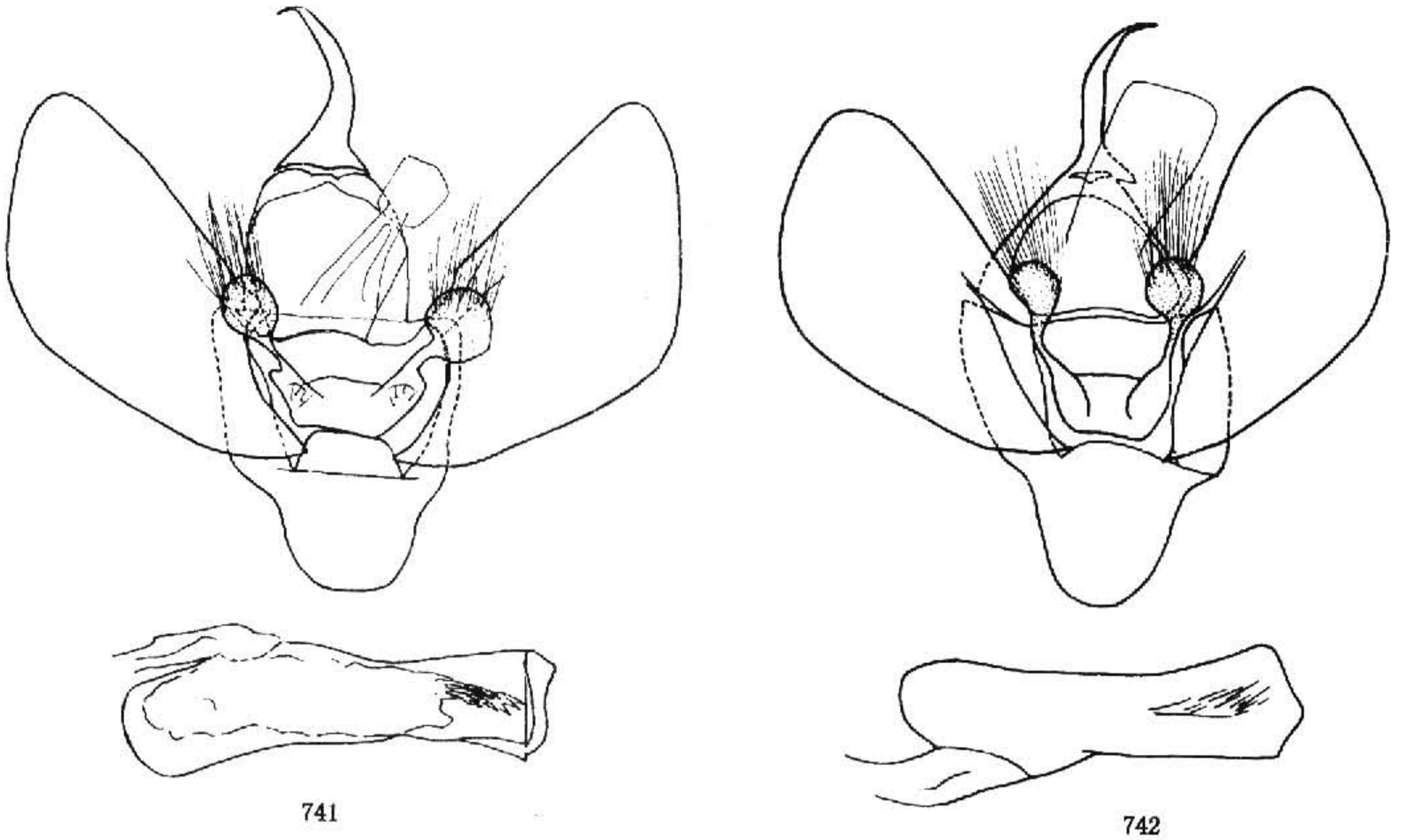


图 741—742 雄性外生殖器. 741. 幔折线尺蛾 *Ecliptopera silaceata* ([Denis et Schiffermüller]); 742. 丑折线尺蛾 *E. acalles* (Prout)

略向内弯，并在 Cu_1 、 Cu_2 处向内凸出成小齿；锯齿状亚缘线与翅端折线之间灰黄至黄褐色，并在 M_3 以下充满外线与外缘之间；各翅脉在外线与外缘之间黄色；缘线和缘毛深褐色，缘毛在顶角有一黄点，在 M_3 以下掺杂灰黄色。后翅灰褐色，前缘附近白色；中点深灰色；两条浅波状外线外侧有清晰的白色镶边；亚缘线白色，不完整，但其内侧的轮廓颜色加深，并常形成一系列深灰褐色斑点。前翅反面灰黄色与褐色掺杂，隐见正面斑纹，中点模糊不清。后翅反面灰白色，散布大量褐色鳞片，中点、两条外线和亚缘线内侧轮廓的一系列斑点均深褐色，清晰。

雄性外生殖器（图 740）：阳茎基环侧突端部膨大很少，毛簇较弱。囊形突延长呈舌状，长宽相近。抱器瓣宽度与前种相似，但腹缘较圆。阳茎远较前种粗大，端膜的毛刺两束，细弱稀疏。

雌性外生殖器（图 744）：无骨环。带状囊片粗壮发达，长度大于前表皮突的 2 倍。

检视标本：2♂，黑龙江小岭，1938. VII. 24；1♀，黑龙江亚布洛尼，1940. VII. 30；1♀，黑龙江岱岭，390 m，1959. VIII. 16。

分布：黑龙江；俄罗斯。

幔折线尺蛾 *Ecliptopera silaceata* ([Denis et Schiffermüller], 1775) (图版 XVII: 14)

Geometra silaceata [Denis et Schiffermüller], 1775, Ankündigung syst. Werkes Schmett. Wienergegend: