

狭折线尺蛾 *Ecliptopera angustaria* (Leech, 1897) (图版 XVII: 20)

Cidaria silaceata var. *angustaria* Leech, 1897, Ann. Mag. nat. Hist. (6) 19: 646. (四川: Pu-tsu-fong)

Cidaria (*Euphyia*) *silaceata angustaria*: Prout, 1914, in Seitz, Macrolepid. World 4: 250.

Cidaria (*Ecliptopera*) *angustaria*: Prout, 1938, ibidem 4 (Suppl.): 154, pl. 14: b.

Ecliptopera angustaria: Prout, 1940, ibidem 12: 304.

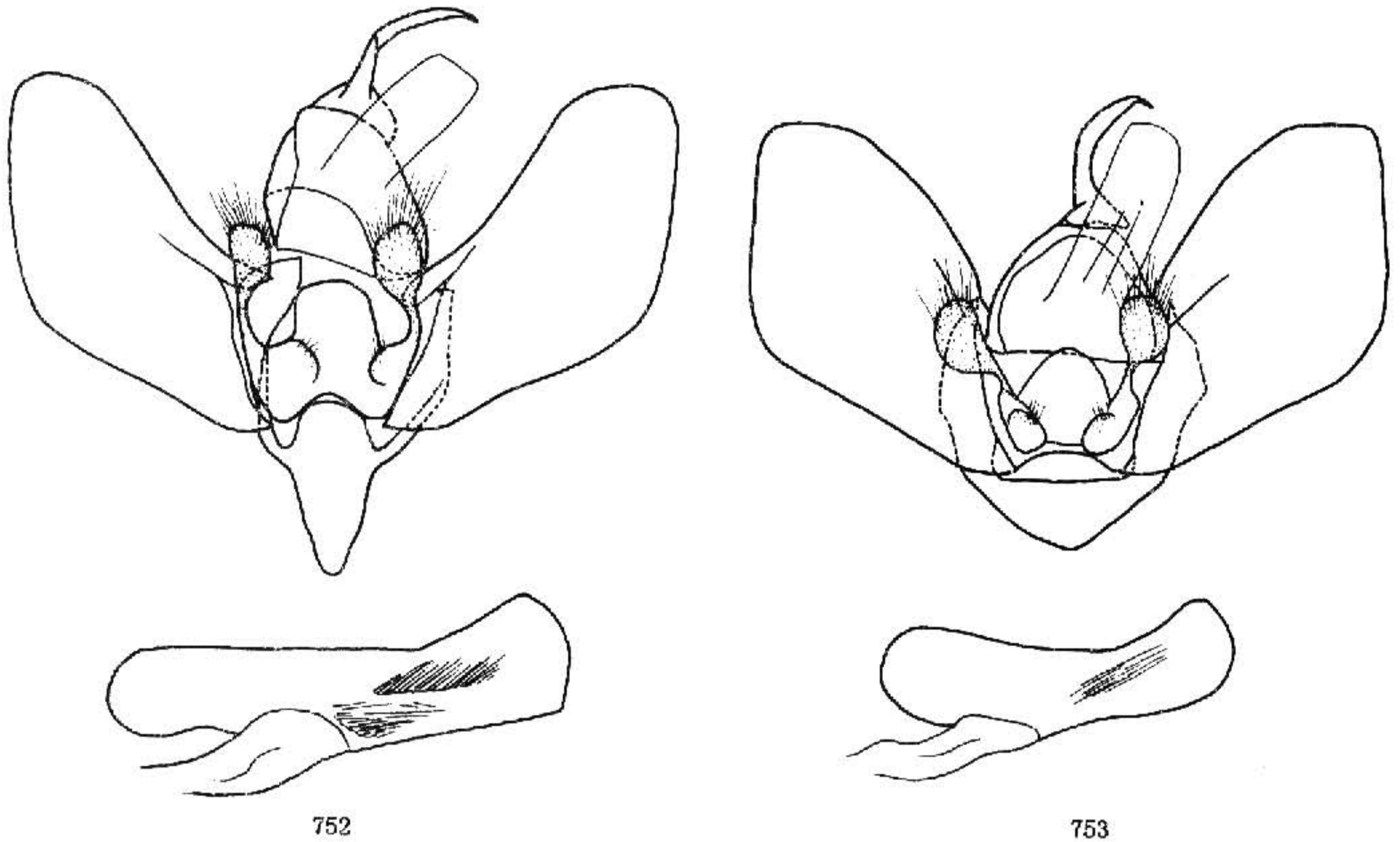


图 752—753 雄性外生殖器. 752. 狭折线尺蛾 *Ecliptopera angustaria* (Leech);
753. 白花折线尺蛾 *E. postpallida* (Prout)

前翅长: ♂ 14 mm, ♀ 15 mm。近似丑折线尺蛾。前翅内线与中线之间的距离特别狭窄; 中线中部凸齿的齿尖下垂, 尖锐, 位于 Cu_2 基部下方, 中线由前缘至齿尖几乎为直线; 中域狭窄; 外线弯曲平缓, 其外侧 M_3 至 Cu_2 脉、外线与其外侧伴线之间和亚缘线与翅端部折线之间带明显的黄褐色。♂ 腹部粗壮, 第 3—4 腹节与第 4—5 腹节之间的侧面有两对巨大的黄白色味刷。

雄性外生殖器 (图 752): 阳茎基环侧突中度膨大。囊形突特别狭长, 尖三角形。抱器瓣较峨眉折线尺蛾略宽, 抱器背向上弯曲, 端部较圆。阳茎粗大, 端膜具两束细刺。

雌性外生殖器 (图 758): 囊导管较长, 中部的骨环长宽相等。囊体中等大, 囊片较细, 边缘不规则, 两端尖, 长度接近前表皮突的 1.5 倍。

检视标本: 4 ♂ 1 ♀, 四川峨眉山, 800—1 000 m, 1957. IV. 24、29; IX. 15—

18; 2 ♂, 同前, 710 m, 1979. VI. 12、21。

分布: 四川。

隐折线尺蛾 *Ecliptopera haplocrossa* (Prout, 1938) (图版 XVII: 21)

Cidaria (*Ecliptopera*) *haplocrossa* Prout, 1938, in Seitz, Macrolepid. World 4 (Suppl.): 155, pl. 15: f. (四川: 灌县)

前翅长: ♂ 16—17 mm, ♀ 17—18 mm。额灰黄色掺杂褐鳞, ♂ 额特别凸出, 下唇须短小, 仅尖端到达额外; ♀ 额凸出较平缓, 下唇须约 1/4 伸出额外。头顶和体背灰黄褐色掺杂灰褐色。前翅黑褐色, 斑纹灰黄至灰绿色, 几乎无白色线纹; 内线与中线间的宽度变化较大, 内线波状, 中线远离 Cu_2 基部, 在中室内有一个折角, 在臀褶处有一小而尖锐的凸齿; 中域中等宽度, 可见模糊黑色中点; 外线不规则波曲, 上半段略向内凸出, 在 Cu_1 至 2A 各脉上向内凸出细小尖齿; 翅端部除折线外侧外几乎充满灰黄至灰绿色, 亚缘线内侧有一列模糊的深灰褐色斑; 翅端折线的折角通常十分尖锐, 但有时两次弯折呈“[”形, 无论如何, 总不为圆弧形。后翅深灰褐色, 具一大而模糊的深色中点, 外线模糊, 其外侧的浅色镶边仅隐约可见。翅反面色较浅, 中点黑褐色, 大而清晰; 前后翅外线清晰, 前翅外线外侧黄白色。

雄性外生殖器 (图 754): 钩形突较短。阳茎基环侧突杆状, 端部膨大较少。囊形突短小。抱器瓣较狭长, 端部圆。阳茎中等大, 端膜具一束浓密但细小的毛刺。

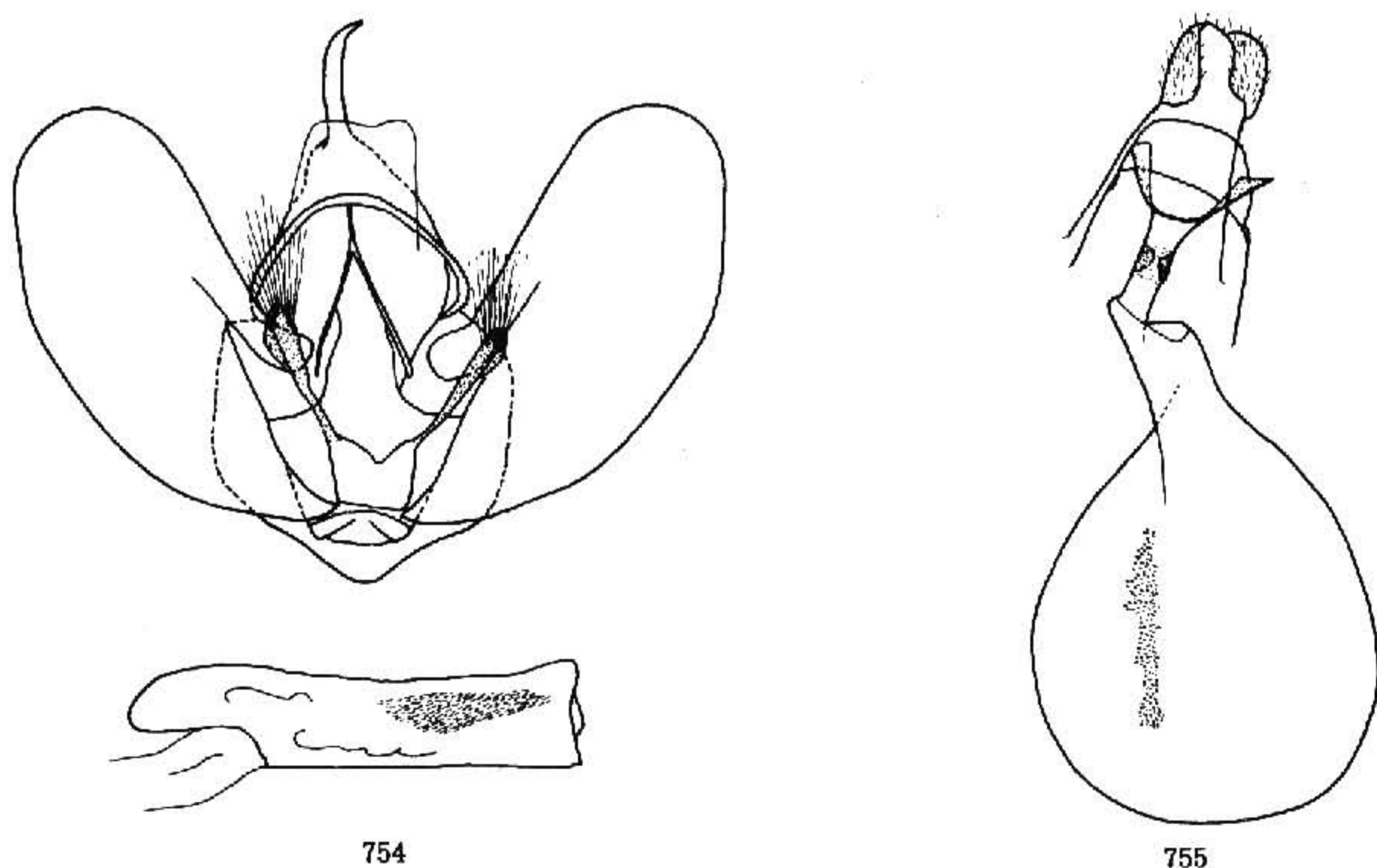


图 754—755 外生殖器. 754. 隐折线尺蛾 *Ecliptopera haplocrossa* (Prout), ♂;
755. 同前, ♀