图 916 蓓尺蛾 *Earophila correlata* (Warren)

a. ♂触角, b. ♂翅脉

头胸腹部：中型或中小型蛾类。额略凸出，具小额毛簇。喙发达。下唇须短小，伸出额外部分不足  $1/4$ 。♂触角齿状，具纤毛簇（图 916: a）。♀触角线形。前足正常。后足胫距两对。胸部背面立毛簇弱小。

翅型：前翅中等宽度；前缘基半部浅弧形，隆起，中段浅凹，近顶角处弧形弯曲；顶角尖，略凸出；外缘微波曲；臀角圆；后缘略呈浅弧形。后翅略长；前缘浅弧形并延长；顶角和臀角均明显；外缘波曲；后缘平直。

翅脉（图 916: b）：前翅具两个狭小径副室； $R_1$  出自径副室顶角前方， $R_5$  出自其顶角； $M_1$  与径副室下缘共柄极长；中室略短于前翅中部长之半，端脉弧形弯曲； $M_2$  略近  $M_1$ 。后翅  $Sc + R_1$  与  $R_s$  合并至近中室端部； $R_s$  与  $M_1$  共柄；中室端脉强烈双折角， $M_2$  近  $M_3$ ； $3A$  细弱。

分布：古北界。

蓓尺蛾 *Earophila correlata* (Warren, 1901) 中国新记录（图版 XX: 17）

*Amorbotricha correlata* Warren, 1901, Novit. zool. 8: 26. (日本)

*Cidaria* (*Calostigia*) *correlata*: Prout, 1914, in Seitz, Macrolepid. World 4: 232.

*Cidaria* (*Colostygia*) *correlata*: Prout, 1938, ibidem 4 (Suppl.): 135, pl. 12: i.

*Earophila correlata*: Inoue, 1982, Moths Japan 1: 475; 2: 278, pl. 68: 7.

前翅长：♂ 17 mm。头至中胸深褐色，后胸背面白色；腹部背面灰白色，各腹节后

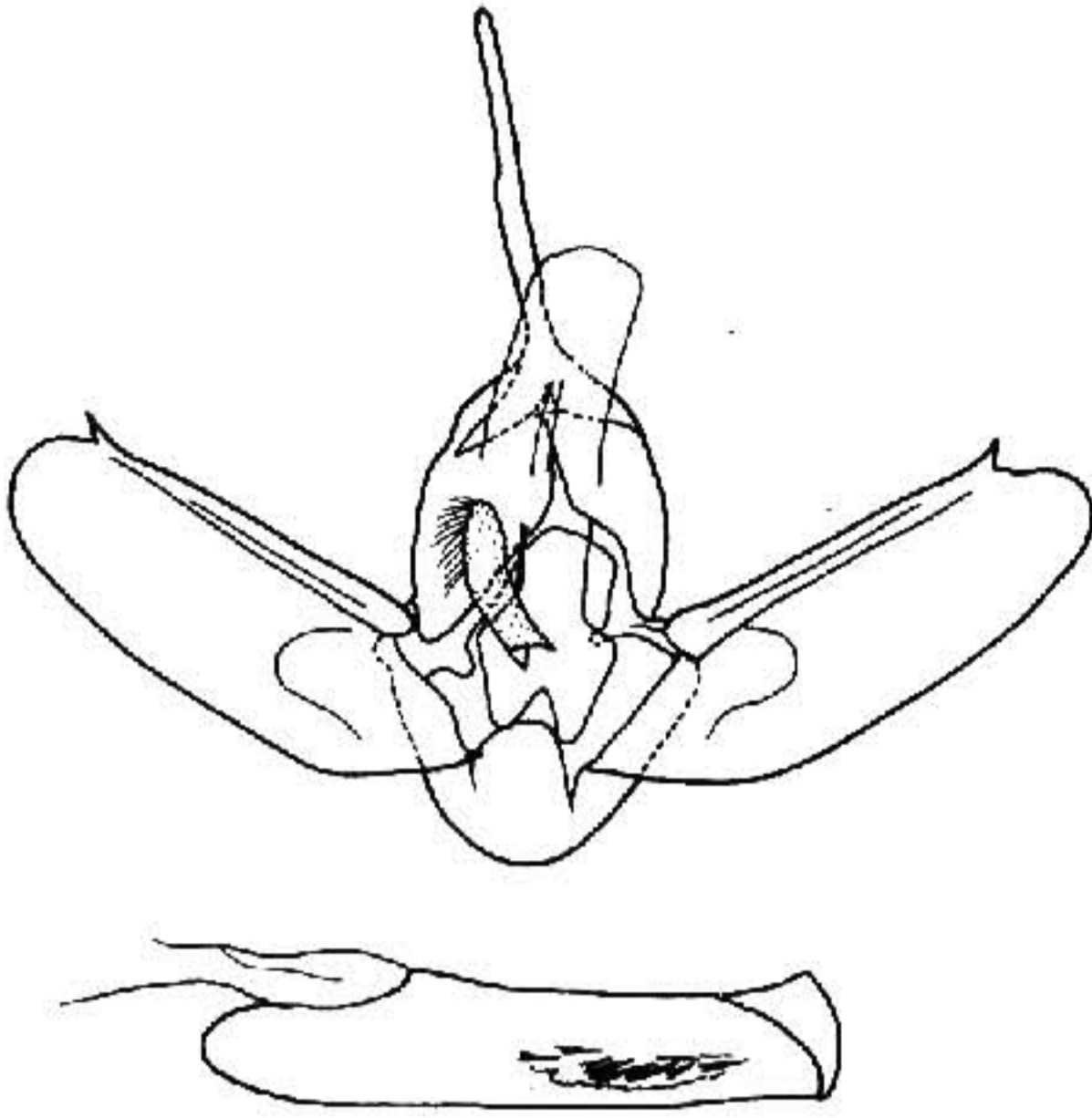


图 917 蓓尺蛾 *Earophila correlata*  
(Warren) 雄性外生殖器

3—4 条黑褐色波纹残迹；缘线和缘毛同前翅。前翅反面灰褐色，前缘灰黄色，正面斑纹在前缘处形成小黑斑，其它斑纹模糊或消失。后翅反面散布大量褐鳞。前后翅反面中点同正面。

雄性外生殖器（图 917）：钩形突特别细长。阳端基环具一发达指状端突，其端半部腹面具毛刺。无阳茎基环侧突。囊形突略延长，半圆形。抱器瓣狭小，背缘直，具短刺状抱器背端突。阳茎粗大，角状器为一束小刺。

检视标本：1 ♂，内蒙古吉文，1985. V. 15。

分布：内蒙古东部；日本。

### 晖尺蛾属 *Solitanea* Djakonov, 1924 中国新记录

*Solitanea* Djakonov, 1924, Russk. ent. Obozr. 18: 184.

模式种：*Larentia defricata* Püngeler, 1903 (日本：日光)

头胸腹部：小型蛾类。额平坦光滑，无额毛簇。喙发达。下唇须中等长。约 1/3 伸出额外，粗壮（图 918：a）。♂♀触角均线形，具短纤毛（图 918：b）。胸部背面立毛簇不发达。足略短粗，前足正常（图 918：c）；后足胫距两对，均短小，其中各对内侧一支略长（图 918：d）。

翅型：前翅等宽度；前缘较直；顶角钝圆；外缘浅弧形；臀角圆；后缘略呈浅弧形。后翅略狭长；前缘平直；顶角和臀角皆圆；外缘浅弧形；后缘平直。♂翅缢退化为一束细毛，与♀同；♀翅缢毛束亦特别弱小。后翅斑纹与前翅连续。

缘背中线两侧有小黑点。前翅浅褐色，略带灰红色调，线纹大部黑色；亚基线由前缘至中室中部外倾，在该处折回至后缘，下半段微波曲，其内侧颜色较深；中线由前缘至中室前缘几乎与后缘平行，在该处形成一尖锐折角后略内倾至后缘，其下半段较粗壮并向外扩散，形成一条内深外浅、宽约 1 mm 的黑色带；中域色较浅，中点黑灰色微小；外线较近翅中部，深波状，其内侧散布黑褐色，在前缘形成黑斑；外线外侧有一条浅色带；翅端部深灰褐色，亚缘线为一列白点，较近外缘，并在  $M_3$  下方扩大成一小白斑；缘线纤细黑色，缘毛深灰褐色。后翅浅灰褐色，后缘附近和翅端部色略深；中点同前翅，外线及其外侧在后缘留下