

图 868—870 雌性外生殖器. 868. 白点涤尺蛾 *Dysstroma latefasciata* (Staudinger);
869. 仿涤尺蛾 *D. imitaria* Heydemann; 870. 旋涤尺蛾 *D. volutata* (Prout)

雌性外生殖器 (图 869): 表皮突短小。骨环极宽阔, 宽长接近。囊体肥大, 在囊颈侧面隆起膨大明显。囊片狭窄, 长度不足囊体直径的一半。

检视标本: 1♀, 甘肃永登连城林场; 1♀, 甘肃永登吐鲁沟, 2 280 m, 1991. VII. 25—29; 2♀, 四川雅江兵站, 3 300 m, 1982. VIII. 24; 1♀, 四川汶川卧龙, 2 500 m, 1983. VIII. 6; 1♂1♀, 四川南坪九寨沟, 2 300 m, 1983. IX. 2、7; 1♀, 西藏樟木, 2 200 m, 1975. VI. 25; 1♂, 西藏波密, 2 700 m, 1983. IX. 3。

分布: 甘肃、青海、四川、西藏。

旋涤尺蛾 *Dysstroma volutata* (Prout, 1914) (图版 XIX: 20)

Cidaria (*Dysstroma*) *volutata* Prout, 1914, in Seitz, Macrolepid. World 4: 221. (青海: 库库诺尔)

Dysstroma volutata: Heydemann, 1929, Mitt. münchen ent. Ges. 19: 253, pl. 13: 63, 64; pl. 14: 63a, 64 a.

前翅长: ♀17 mm。体和前翅灰色, 带灰绿色调, 散布黑色。前翅中域颜色与两侧相似, 中点黑色短条状; 亚基线在中室内的凸齿较大, 亚基线外侧、中线内侧和外线外侧有不完整的白边; 外线在 M_2 处深凹并不规则波曲, M_2 两侧的小齿短小, 远未达到外线上端与中部大齿的连线, 中部大齿较尖, 齿尖略下垂, 极接近白色波状亚缘线; 缘线为一列小黑点, 缘毛深灰褐色与暗黄褐色相间。后翅白色, 中点和外线几乎消失, 缘线同前翅, 缘毛黄白色, 在翅脉端有少量灰褐色。前翅反面外线上半段外侧的白斑较清

晰，浅色亚缘线极模糊。后翅反面散布褐鳞，具深色中点和外线，后者深弧形弯曲。

雌性外生殖器（图 870）：后表皮突细长，长度大于前表皮突的 3 倍。骨环不发达，其下方至囊体呈梨状，囊颈侧面隆起明显。囊体中等大，囊片细小，梭形，中空，长度不足囊体直径的一半。

检视标本：1♀，甘肃永登连城林场；1♀，青海门源仙米，2 800 m，1991. VII. 31—VIII. 1。

分布：甘肃、青海、四川。

闲涤尺蛾 *Dysstroma incolorata* Heydemann, 1929 (图版 XIX: 21)

Dysstroma incolorata Heydemann, 1929, Mitt. münchen ent. Ges. 19: 251, pl. 6: 80; pl. 8: 80; pl. 15: 82, 82a. (锡金: Tonglo)

Cidaria (Dysstroma) incolorata: Prout, 1938, in Seitz, Macrolepid. World 4 (Suppl.): 119, pl. 11: f.

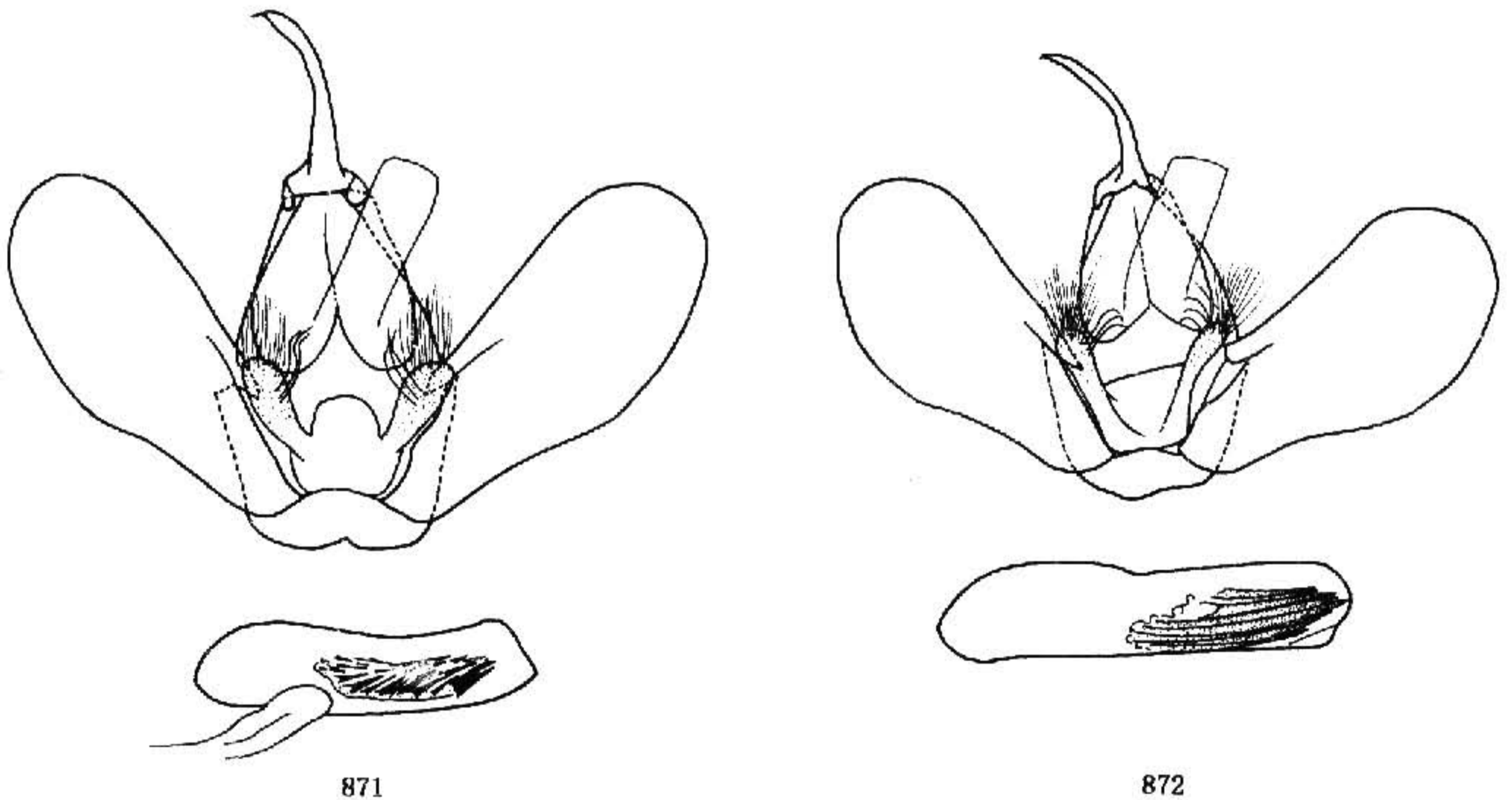


图 871—872 雄性外生殖器. 871. 闲涤尺蛾 *Dysstroma incolorata* Heydemann;
872. 锡金涤尺蛾 *D. sikkimensis* Heydemann

前翅长：♂ 16—18 mm，♀ 17—19 mm。极近似前种（旋涤尺蛾）。前翅外线在 M_2 处凹入较浅， M_2 两侧的小齿尖而长，尖端到达外线上端与中部大齿的连线，中部大齿钝圆；中带中部常形成一清晰的浅色宽带，中点黑色，小而圆。后翅灰白色至浅灰褐色，中点和外线较前种清楚。

雄性外生殖器（图 871）：钩形突粗壮且较长，长度大于背兜。阳茎基环侧突特别