

中国亚种 *subsp. sinensis* Heydemann, 1929 (图版 XIX: 14)

Dysstroma truncata sinensis Heydemann, 1929, Mitt. münchen ent. Ges. 19: 223, pl. 13: 49. (四川)

Cidaria (Dysstroma) truncata sinensis: Prout, 1938, in Seitz, Macrolepid. World 4 (Suppl.): 117, pl. 13: f.

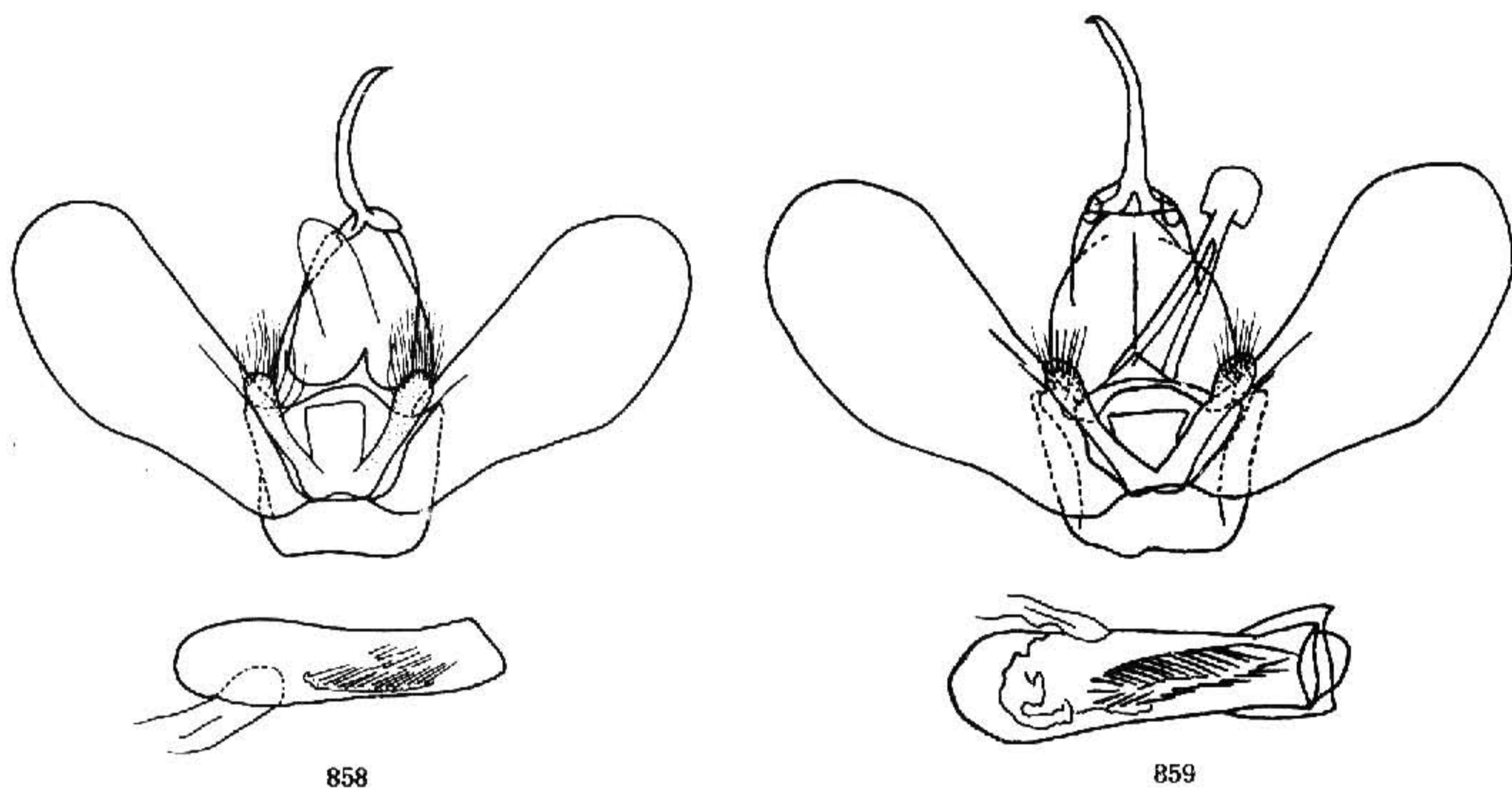


图 858—859 雄性外生殖器. 858. 中国茎涤尺蛾 *Dysstroma truncata sinensis* Heydemann; 859. 灰涤尺蛾 *D. cinereata cinereata* (Moore)

前翅长: ♂ 14—16 mm, ♀ 14—18 mm。下唇须伸出额外部分不足 $1/3$ 。头和胸腹部背面灰褐色掺杂白色, 在颜色较深的个体中黑褐色掺杂少量白色。前翅基部和中带黑褐色至黑灰色, 内线与中线之间和外线外侧各为一条黄褐色至红褐色带; 各线均锯齿状, 外线中部极度外凸, 齿尖略下垂; 中带内有两条模糊波状线, 中点黑色圆形, 清晰; 亚缘线灰白色锯齿状, 模糊且不完整, 其外侧颜色接近中带; 顶角处有一段黑色斜线, 其下方有三个黑点; 缘线为一列细小黑点, 缘毛灰黄色掺杂深灰褐色。后翅黄白色至灰褐色, 可见极微小的中点。前翅反面基部至外线深灰褐色, 外线轮廓同正面, 其外侧为一条黄白色带, 向外逐渐过渡到深灰褐色。后翅反面散布褐鳞, 外线“>”形。

雄性外生殖器 (图 858): 抱器瓣较狭小。阳茎较小, 角状器为一束短小细刺。

雌性外生殖器 (图 862): 后表皮突短小, 长约为前表皮突的 1.5 倍。囊导管全部为一粗大骨环占据, 骨环长大于宽。囊体中等大, 囊片由上向下逐渐加宽, 中空, 下端圆。

检视标本: 2 ♂ 7 ♀, 甘肃永登连城林场, 1985. VIII; 1 ♀, 甘肃永登吐鲁沟, 2 280 m, 1991. VII. 25—29; 6 ♂, 青海祁连, 1977. VII. 29、31; 2 ♂ 4 ♀, 青海互助北山, 2 300 m, 1991. VII. 30; 1 ♂ 1 ♀, 青海门源仙米, 2 800 m, 1991. VII. 31—VIII. 1; 2 ♀, 同前, 1992. VII. 23—24; 3 ♂ 20 ♀, 青海同仁麦秀, 2 950 m, 1992. VII. 30—VIII. 1; 1 ♀, 云南泸水姚家坪, 2 500 m, 1981. VI. 2; 2 ♂, 云南德钦白芒雪山, 3 700 m, 1981. VIII. 27; 1 ♂, 西藏察雅吉塘, 3 600 m, 1976. IX. 17。

分布: 甘肃、青海、四川、云南、西藏。

灰涤尺蛾 *Dysstroma cinereata* (Moore, 1868)

Cidaria cinereata Moore, 1868, Proc. zool. Soc. Lond. 1867: 662. (锡金)

Cidaria (*Dysstroma*) *cinereata*: Prout, 1914, in Seitz, Macrolepid. World 4: 221, pl. 7: k.

Dysstroma cinereata: Heydemann, 1929, Mitt. münchen ent. Ges. 19: 230, pl. 6: 86; pl. 9: 91a; pl. 15: 76, 76a, 77.

生物学特性: 本种在日本一年发生二代, 成虫 5—6 月和 11—12 月羽化; 幼虫寄生悬钩子。

分布: 湖南、江西、台湾、四川、云南; 日本, 印度, 锡金, 缅甸, 不丹。

中国南方和印度等国分布指名亚种。

指名亚种 *subsp. cinereata* (Moore, 1868) (图版 XIX: 15)

前翅长: ♂ 18 mm, ♀ 18—20 mm。额和头顶深褐色, 掺杂少量白鳞, ♀ 头顶颜色略浅; 下唇须深褐色, 掺杂白鳞, 第一节腹面鳞毛极粗糙。胸部背面黑至黑褐色, 中后胸立毛簇黑色。腹部背面深灰色。前翅基部至内线黄褐至黑褐色, 内线灰白色波状, 其内侧带有红褐色; 中域大部灰白色, 前缘处色较深, 具微小黑色中点; 外线灰白色波状, 中部外凸; 外线内侧至外缘在 M_3 以上深褐至黑褐色, M_3 以下灰白至灰色, 但在后缘近臀角处有一短带状深色斑; 缘线在翅脉端两侧有一对黑点; 缘毛由顶角至 M_3 褐色, M_3 以下白色与褐色掺杂。后翅白色至淡灰色, 中点深灰色, 隐见浅色外线, 但上述斑纹常完全消失; 缘线较前翅色浅, 缘毛白色。前翅反面基部至外线深灰色, 外线外侧为一条宽阔灰白色带, 顶角和臀角内侧的深色斑块在反面均深灰色。后翅反面黄白色, 有灰色中点和“>”形外线。

雄性外生殖器 (图 859): 钩形突基部、背兜和抱器瓣端半部均较宽。阳茎粗壮, 角状器的刺束浓密, 刺较粗。

雌性外生殖器 (图 863): 后表皮突长度约为前表皮突的 2.5 倍。囊导管略长, 骨环短宽。囊体肥大, 囊片形状近似前种, 但较宽, 下半部边缘不规则。

检视标本: 3 ♂ 4 ♀, 湖南衡山, 1974. V. 29、31; 1 ♀, 江西庐山, 1974. VI.