

黑点；亚缘线点状，浅色，十分模糊；缘线黑褐色，缘毛深灰褐色。后翅灰白色至浅灰褐色，几乎无斑纹。前翅反面基部至外线深灰褐色至黑灰色，隐见正面斑纹；外线形状同正面，其外侧黄白色，向顶角方向逐渐过渡为深灰褐色，可见浅色点状亚缘线。后翅反面浅灰褐色，中点和外线深褐色，后者中部凸出。

雄性外生殖器（图 861）：十分近似前种。抱器瓣较宽大，长度约为背兜的 2 倍。阳茎较该种长，角状器为一束浓密细刺。

雌性外生殖器（图 865）：前后表皮突均短小。骨环十分宽大，长宽相仿，其下方至囊颈距离较短，囊颈侧面隆起十分明显。囊体肥大，囊片相对较短，带状，中下部略宽。

检视标本：3 ♀，甘肃永登连城林场；1 ♂，甘肃永登吐鲁沟，2 280 m，1991. VII. 25—29；1 ♀，四川雅江兵站，3 300 m，1982. VIII. 24；2 ♂ 1 ♀，西藏波密，2 750 m，1983. IX. 1—4；1 ♂，西藏墨脱提琴，3 400 m，1982. IX. 6。

分布：甘肃、四川、西藏。

白点涤尺蛾 *Dysstroma latefasciata* (Staudinger, 1892) (图版 XIX: 18)

Cidaria truncata var. *latefasciata* Staudinger, 1892, Dt. ent. Z. Iris 5: 382. (俄罗斯：西伯利亚)

Larentia truncata ab. *latefasciata*: Staudinger, 1901, in Staudinger & Rebel, Cat. Lepid. palaeart. Faunengeb. 1: 293.

Cidaria (*Dysstroma*) *latefasciata*: Prout, 1914, in Seitz, Macrolepid. World 4: 220.

Dysstroma latefasciata: Heydemann, 1929, Mitt. münchen ent. Ges. 19: 242, pl. 6: 5; pl. 7: 6; pl. 9: 26, 1a; pl. 12: 41—44; pl. 14: 41a, 43a.

前翅长：♂ 16—17 mm，♀ 17 mm。头胸部黑褐色或黑灰色，腹部背面灰色。前翅基部至中带内缘黑褐色；中带特别宽阔，内缘锯齿状，向外倾斜，其内下方在后缘处有一个小白斑，为本种的重要特征；中域污白色，前缘在接近中带内缘处排列小黑斑，外线内侧由前缘至 M_3 为一大黑斑，中点黑色清晰；外线中度凸出，其外侧上半段有白边，下半段深锯齿形；外线外侧散布不均匀的黄褐色，然后迅速过渡为黑褐色，污白色亚缘线粗壮但模糊，锯齿状，中部常消失；缘线黑色不完整，缘毛与其内侧翅面同色。后翅污白色至浅灰褐色，有极模糊的深色中点；缘线黑褐色，缘毛黑褐色与污黄色相间。翅反面颜色较浅，前后翅外线轮廓清晰，前翅外线外侧为一条污白色至污黄色带，顶角处一块黑褐色大斑，其中可见污白色或污黄色亚缘线。

雄性外生殖器（图 866）：背兜较狭长。阳茎基环侧突较短。抱器瓣中等大。阳茎短，中等粗，角状器刺束浓密，但小刺十分细小。

雌性外生殖器（图 868）：十分近似中国茎涤尺蛾。骨环距囊颈的距离较短，囊颈侧面隆起部分较宽大。囊片较该种细长。

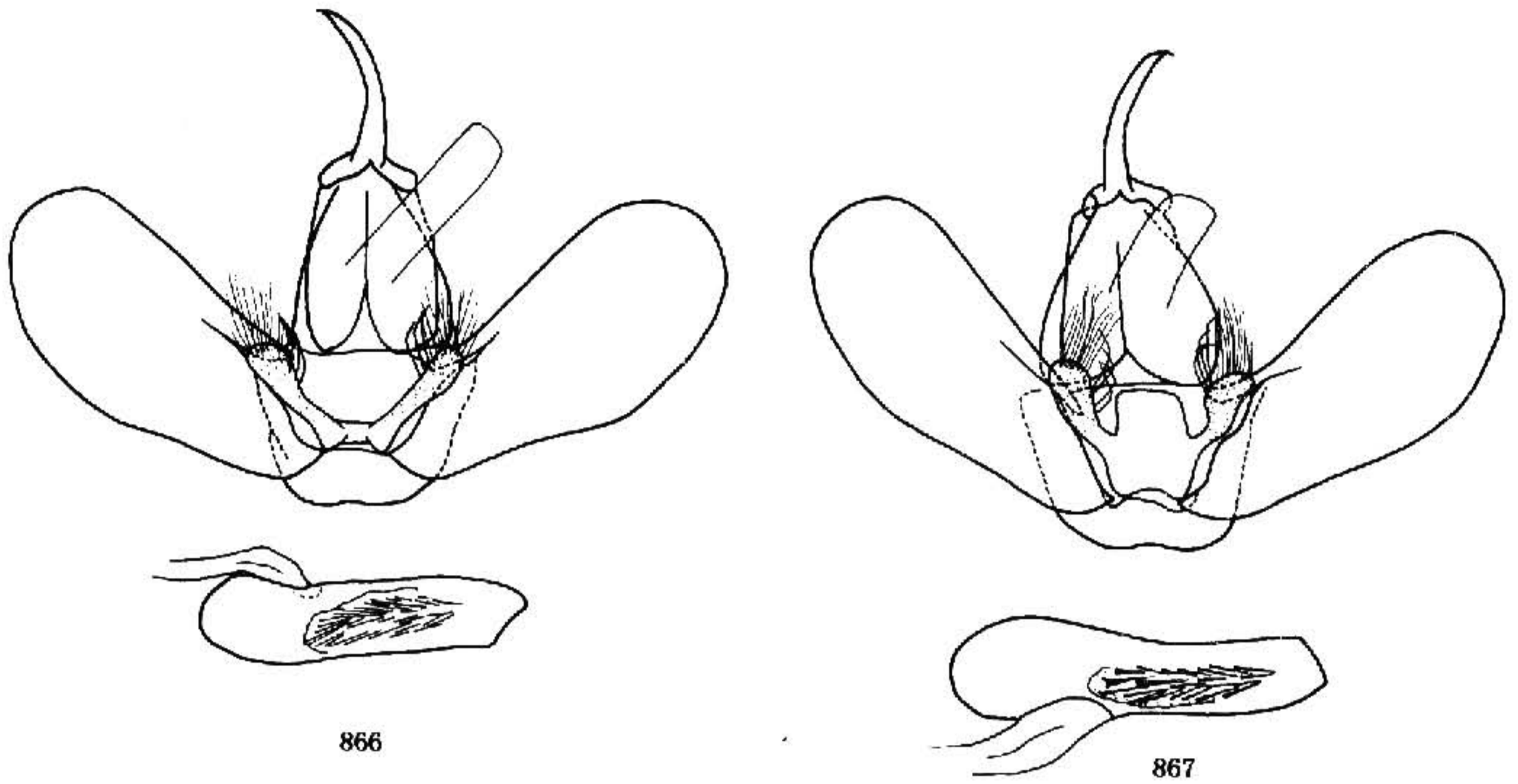


图 866—867 雄性外生殖器. 866. 白点涤尺蛾 *Dysstroma latefasciata* (Staudinger);
867. 仿涤尺蛾 *D. imitaria* Heydemann

检视标本: 1 ♂, 黑龙江凉水沟, 1958. VIII. 10; 1 ♂, 黑龙江岱岭, 1958. VIII. 6; 2 ♀, 内蒙古乌尔旗汉, 1984. V. 3、1983. IX. 5。

分布: 黑龙江、内蒙古东部; 欧洲, 俄罗斯。

仿涤尺蛾 *Dysstroma imitaria* Heydemann, 1929 (图版 XIX: 19)

Dysstroma imitaria Heydemann, 1929, Mitt. münchen ent. Ges. 19: 246, pl. 6: 23; pl. 8: 23; pl. 9: 41; pl. 12: 47, 48; pl. 13: 50; pl. 14: 47a, 50a. (青海)

Cidaria (Dysstroma) imitaria: Prout, 1938, in Seitz, Macrolepid. World 4 (Suppl.): 118, pl. 11: g.

前翅长: ♂ 15—17 mm, ♀ 16—18 mm。头和胸腹部背面深褐色至黑褐色, 胸部背面立毛簇端部黑色。前翅基部和中域黑褐色, 中带两侧暗黄褐色, 外线上半段外侧有灰白色; 亚基线在中室内的凸齿较大; 中线锯齿状, 外线上半段略凹, 中部凸出的齿尖略下垂, 下半段深波状; 中点黑色短条状; 外线外侧至外缘颜色由黄褐色逐渐过渡到深灰褐色, 亚缘线或多或少在翅脉间留下几个模糊白点, 其外侧在 M 脉间有小黑点; 缘线大部消失, 缘毛深灰褐色掺杂黄白色。后翅污白色, 端部浅灰褐色, 灰色中点和外线极模糊。前翅反面基部至外线深灰褐色, 外线外侧由黄白色逐渐过渡为深灰褐色, 隐见浅色点状亚缘线。后翅反面散布褐鳞, 中点和外线较正面清晰, 后者“>”形。

雄性外生殖器 (图 867): 背兜宽阔。抱器瓣略狭长。阳茎较前种长, 角状器的刺远较前种粗大, 最长的刺长度大于阳茎中部直径的 2/3。