

晰，浅色亚缘线极模糊。后翅反面散布褐鳞，具深色中点和外线，后者深弧形弯曲。

雌性外生殖器（图 870）：后表皮突细长，长度大于前表皮突的 3 倍。骨环不发达，其下方至囊体呈梨状，囊颈侧面隆起明显。囊体中等大，囊片细小，梭形，中空，长度不足囊体直径的一半。

检视标本：1♀，甘肃永登连城林场；1♀，青海门源仙米，2 800 m，1991. VII. 31—VIII. 1。

分布：甘肃、青海、四川。

### 闲涤尺蛾 *Dysstroma incolorata* Heydemann, 1929 (图版 XIX: 21)

*Dysstroma incolorata* Heydemann, 1929, Mitt. münchen ent. Ges. 19: 251, pl. 6: 80; pl. 8: 80; pl. 15: 82, 82a. (锡金: Tonglo)

*Cidaria (Dysstroma) incolorata*: Prout, 1938, in Seitz, Macrolepid. World 4 (Suppl.): 119, pl. 11: f.

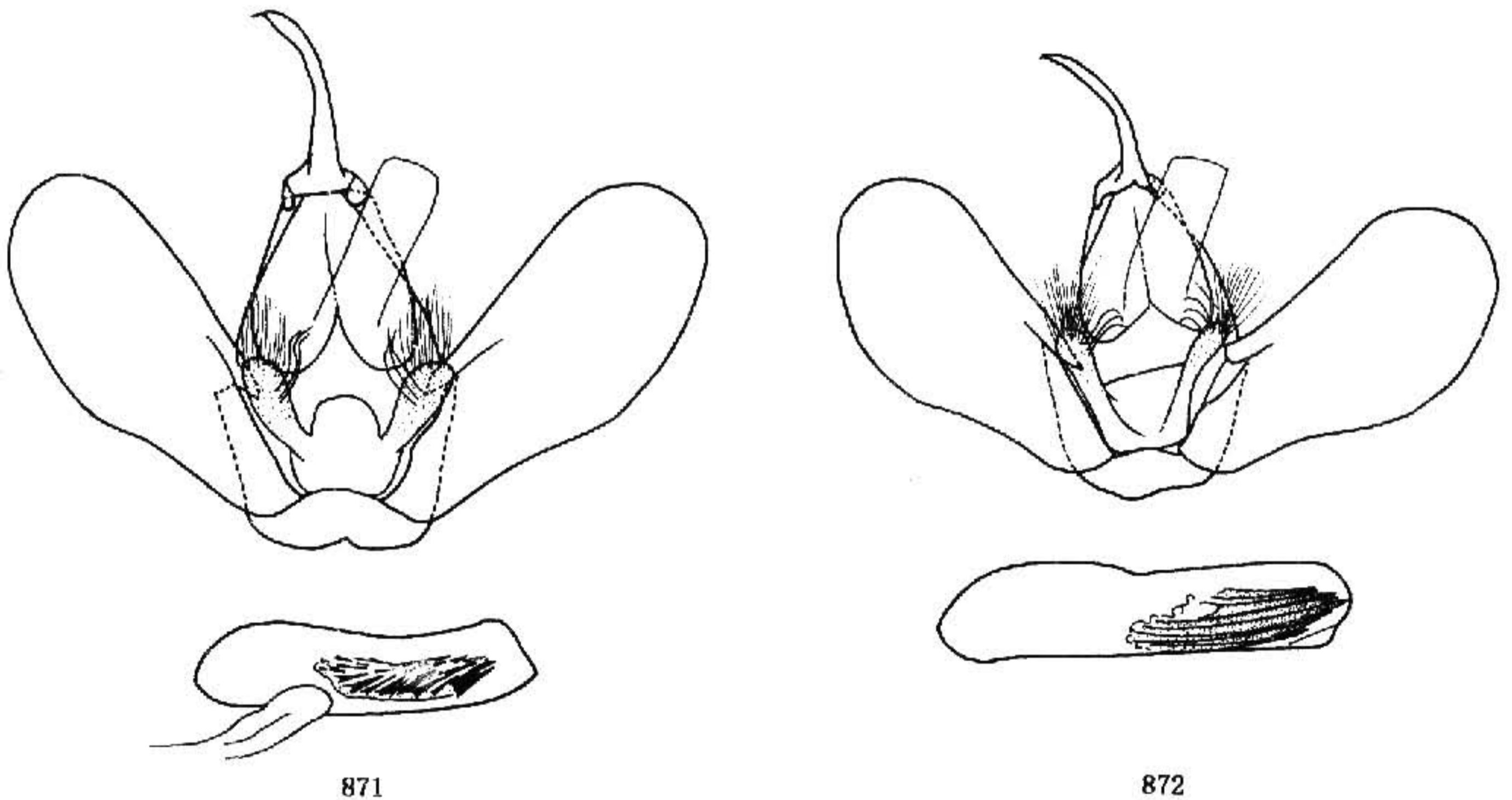


图 871—872 雄性外生殖器. 871. 闲涤尺蛾 *Dysstroma incolorata* Heydemann;  
872. 锡金涤尺蛾 *D. sikkimensis* Heydemann

前翅长：♂ 16—18 mm，♀ 17—19 mm。极近似前种（旋涤尺蛾）。前翅外线在  $M_2$  处凹入较浅， $M_2$  两侧的小齿尖而长，尖端到达外线上端与中部大齿的连线，中部大齿钝圆；中带中部常形成一清晰的浅色宽带，中点黑色，小而圆。后翅灰白色至浅灰褐色，中点和外线较前种清楚。

雄性外生殖器（图 871）：钩形突粗壮且较长，长度大于背兜。阳茎基环侧突特别

短粗。抱器瓣与仿涤尺蛾相近。阳茎短，角状器刺束浓密，刺较粗大。

**检视标本：**1♀，青海昂久香达，3 700 m，1965. IX. 3；2♀，云南中甸大雪山，4 000 m，1981. VIII. 17；1♂，西藏墨脱那木拉，3 800 m，1983. VII. 28；1♂，西藏类乌齐，3 750 m，1976. VIII. 29。

**分布：**青海、云南、西藏；锡金。

### 锡金涤尺蛾 *Dysstroma sikkimensis* Heydemann, 1932 中国新记录 (图版 XIX: 22)

*Dysstroma sikkimensis* Heydemann, 1932, Int. ent. Z. 26: 22, figs 12, 12a. (锡金)

前翅长：♂ 17 mm，♀ 17—18 mm。头和胸部背面黑色，掺杂白鳞，下唇须极粗壮。腹部背面颜色稍浅。前翅基部和中带两侧暗黄褐色至暗红褐色，亚基线带状，外侧边缘在中室内和臀褶处凸出大齿；中带中部黑灰色，两侧黑色，中点黑色，为一长点；外线中部极凸出，在 M 脉之间近乎与后缘平行，中部在 M<sub>3</sub> 下方的小齿较 M<sub>3</sub> 上方的略长；翅端部黑灰色，浅色亚缘线十分细弱模糊；缘线黑色，大致连续，缘毛黑灰色掺杂灰黄色。后翅深灰褐色，具微小黑灰色中点，缘线同前翅，缘毛色较浅。前翅反面基部至外线大部灰色，外线上半段内侧黑色，外线为一清晰白斑。后翅反面颜色较正面略浅，散布深褐色鳞，位点微小，翅中部有两条细弱“>”形线。

雄性外生殖器 (图 872)：钩形突明显较前种细小，略长于背兜。抱器瓣较短。阳茎长度大于抱器瓣，角状器为一束极发达的大刺，最大刺长大于阳茎长度的一半。

**检视标本：**1♂，西藏 (地点和日期不详)；1♀，甘肃榆中兴隆山，1987. X. 14；1♀，甘肃永登吐鲁沟，1989. VIII. 29。

**分布：**甘肃、西藏；尼泊尔，锡金。

### 双月涤尺蛾 *Dysstroma subapicaria* (Moore, 1868) (图版 XIX: 23)

*Cidaria subapicaria* Moore, 1868, Proc. zool. Soc. Lond. 1867: 663. (印度：大吉岭)

*Dysstroma subapicaria*: Heydemann, 1929, Mitt. münchen ent. Ges. 19: 256, pl. 6: 71; pl. 8: 15; pl. 9: 71; pl. 15: 79, 79a.

前翅长：♂ 15 mm，♀ 16—17 mm。体深灰褐至深黄褐色，中后胸背面具发达的黑色立毛簇。前翅黑褐色，基部、内线与中线之间和外线外侧暗黄褐色；外线中部外凸，其上方由前缘至 M<sub>2</sub> 有一倾斜的白斑；顶角内侧有一灰白色三角形斑；亚缘线灰白色波状，不清楚；缘线黑色，不完整；缘毛黑灰至黑褐色。后翅白色，基部散布灰褐色；后缘近臀角处可见灰褐色亚缘线；缘线灰褐色，不完整或消失；缘毛黄白色，掺杂少量灰褐色。前翅反面深灰褐色，白斑向下延伸；后翅反面灰白色，外线和亚缘线在翅脉上有小褐点；前后翅均有深色中点。

雄性外生殖器 (图 873)：钩形突粗壮，长度大于背兜。抱器瓣略狭长。阳茎粗大，