

图 866—867 雄性外生殖器. 866. 白点涤尺蛾 *Dysstroma latefasciata* (Staudinger);  
867. 仿涤尺蛾 *D. imitaria* Heydemann

检视标本: 1 ♂, 黑龙江凉水沟, 1958. VIII. 10; 1 ♂, 黑龙江岱岭, 1958. VIII. 6; 2 ♀, 内蒙古乌尔旗汉, 1984. V. 3、1983. IX. 5。

分布: 黑龙江、内蒙古东部; 欧洲, 俄罗斯。

#### 仿涤尺蛾 *Dysstroma imitaria* Heydemann, 1929 (图版 XIX: 19)

*Dysstroma imitaria* Heydemann, 1929, Mitt. münchen ent. Ges. 19: 246, pl. 6: 23; pl. 8: 23; pl. 9: 41; pl. 12: 47, 48; pl. 13: 50; pl. 14: 47a, 50a. (青海)

*Cidaria* (*Dysstroma*) *imitaria*: Prout, 1938, in Seitz, Macrolepid. World 4 (Suppl.): 118, pl. 11: g.

前翅长: ♂ 15—17 mm, ♀ 16—18 mm。头和胸腹部背面深褐色至黑褐色, 胸部背面立毛簇端部黑色。前翅基部和中域黑褐色, 中带两侧暗黄褐色, 外线上半段外侧有灰白色; 亚基线在中室内的凸齿较大; 中线锯齿状, 外线上半段略凹, 中部凸出的齿尖略下垂, 下半段深波状; 中点黑色短条状; 外线外侧至外缘颜色由黄褐色逐渐过渡到深灰褐色, 亚缘线或多或少在翅脉间留下几个模糊白点, 其外侧在 M 脉间有小黑点; 缘线大部消失, 缘毛深灰褐色掺杂黄白色。后翅污白色, 端部浅灰褐色, 灰色中点和外线极模糊。前翅反面基部至外线深灰褐色, 外线外侧由黄白色逐渐过渡为深灰褐色, 隐见浅色点状亚缘线。后翅反面散布褐鳞, 中点和外线较正面清晰, 后者“>”形。

雄性外生殖器 (图 867): 背兜宽阔。抱器瓣略狭长。阳茎较前种长, 角状器的刺远较前种粗大, 最长的刺长度大于阳茎中部直径的 2/3。

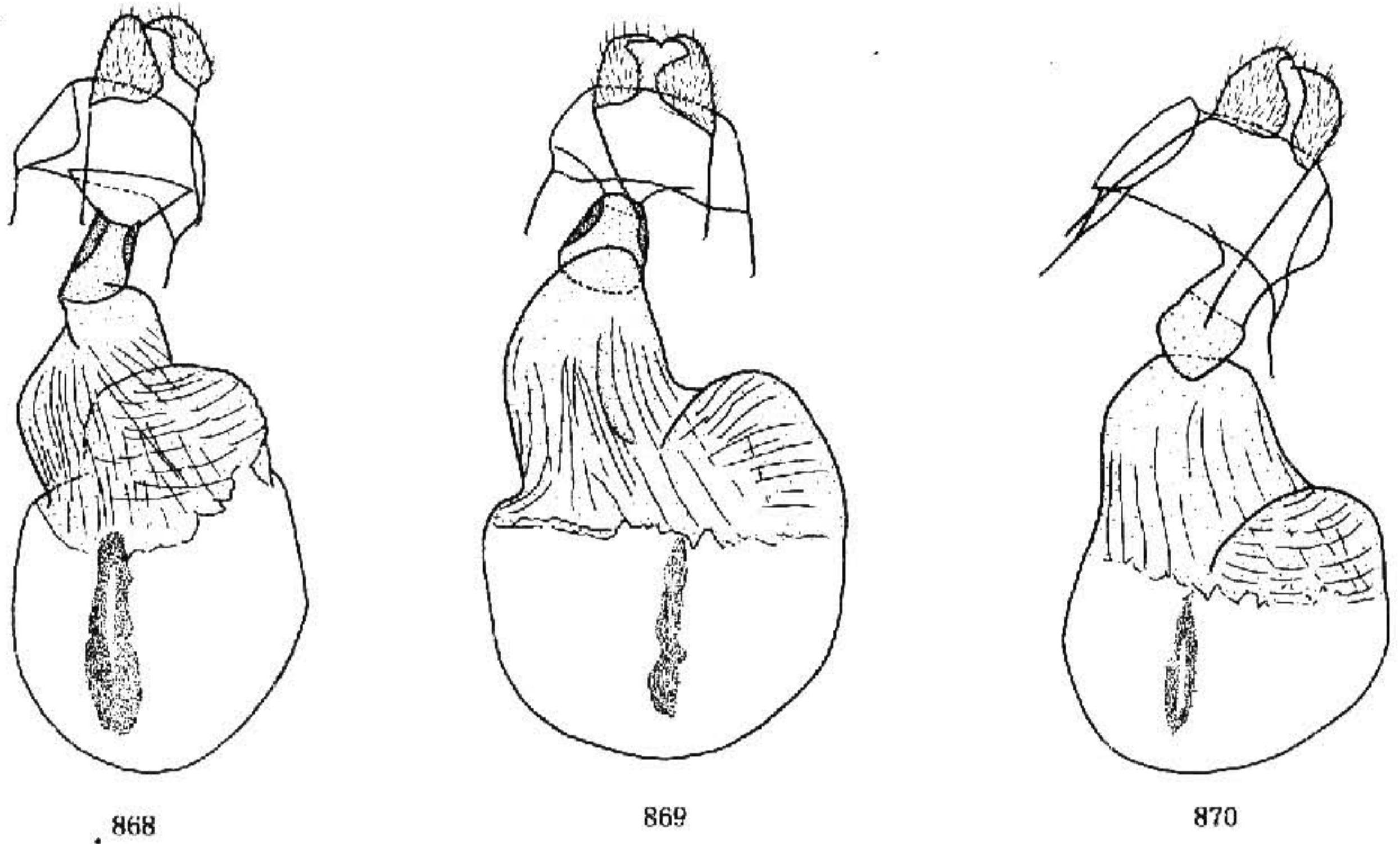


图 868—870 雌性外生殖器. 868. 白点涤尺蛾 *Dysstroma latefasciata* (Staudinger);  
869. 仿涤尺蛾 *D. imitaria* Heydemann; 870. 旋涤尺蛾 *D. volutata* (Prout)

雌性外生殖器 (图 869): 表皮突短小。骨环极宽阔, 宽长接近。囊体肥大, 在囊颈侧面隆起膨大明显。囊片狭窄, 长度不足囊体直径的一半。

**检视标本:** 1♀, 甘肃永登连城林场; 1♀, 甘肃永登吐鲁沟, 2 280 m, 1991. VII. 25—29; 2♀, 四川雅江兵站, 3 300 m, 1982. VIII. 24; 1♀, 四川汶川卧龙, 2 500 m, 1983. VIII. 6; 1♂1♀, 四川南坪九寨沟, 2 300 m, 1983. IX. 2、7; 1♀, 西藏樟木, 2 200 m, 1975. VI. 25; 1♂, 西藏波密, 2 700 m, 1983. IX. 3。

**分布:** 甘肃、青海、四川、西藏。

#### 旋涤尺蛾 *Dysstroma volutata* (Prout, 1914) (图版 XIX: 20)

*Cidaria* (*Dysstroma*) *volutata* Prout, 1914, in Seitz, Macrolepid. World 4: 221. (青海: 库库诺尔)

*Dysstroma volutata*: Heydemann, 1929, Mitt. münchen ent. Ges. 19: 253, pl. 13: 63, 64; pl. 14: 63a, 64 a.

前翅长: ♀17 mm。体和前翅灰色, 带灰绿色调, 散布黑色。前翅中域颜色与两侧相似, 中点黑色短条状; 亚基线在中室内的凸齿较大, 亚基线外侧、中线内侧和外线外侧有不完整的白边; 外线在  $M_2$  处深凹并不规则波曲,  $M_2$  两侧的小齿短小, 远未达到外线上端与中部大齿的连线, 中部大齿较尖, 齿尖略下垂, 极接近白色波状亚缘线; 缘线为一列小黑点, 缘毛深灰褐色与暗黄褐色相间。后翅白色, 中点和外线几乎消失, 缘线同前翅, 缘毛黄白色, 在翅脉端有少量灰褐色。前翅反面外线上半段外侧的白斑较清